


GMINNY PROGRAM PRZECIWDZIAŁANIA NARKOMANII

PRZYGOTOWAŁY:

*mgr Klaudia Ożdżońska
mgr Małgorzata Lewandowska
Zofia Leszczyńska*

Pojęcie narkomanii

nauki społeczne,
polityka zdrowotna,
wymiar
sprawiedliwości



Całokształt zagadnień
związanych z problemami
zdrowotnymi,
funkcjonowaniem
w społeczeństwie,
ekonomią, konfliktami
z prawem

rozumienie
potoczne



Styl życia związany ze
sposobem spędzania czasu,
rozrywką, bardziej lub mniej
kontrolowane używanie
substancji psychoaktywnych
(narkotyków)

Podział narkotyków

1. *POCHODZENIA NATURALNEGO*

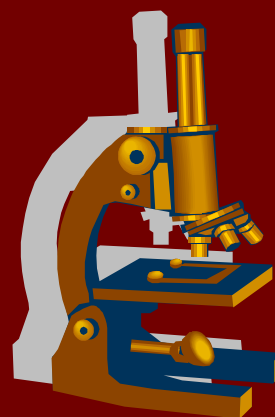
- * opiaty z maku
- * substancje halucynogenne z grzybów
- * marihuana z konopii indyjskich

2. *MODYFIKOWANE CHEMICZNIE*

- * heroina
- * „brown sugar”

3. *WYTWARZANE SYNTETYCZNIE*

- * amfetaminy
- * LSD
- * rozpuszczalniki



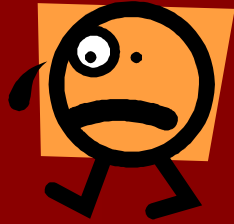
Rodzaje substancji psychoaktywnych (narkotyków)

Amfetamina



Haszysz





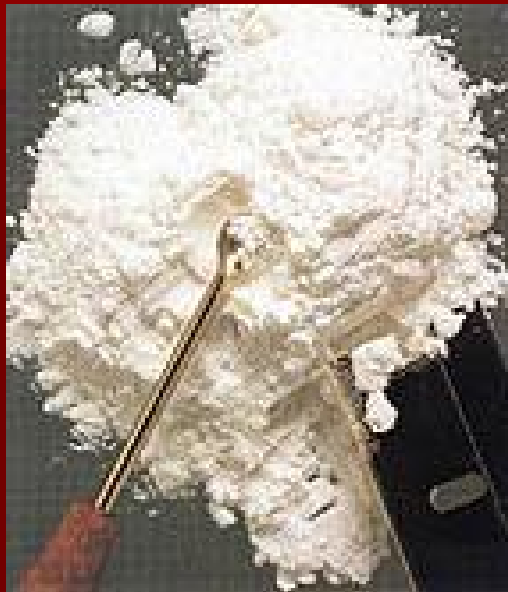
Ekstaza

LSD

Marihuana



Kokaina



Anaboliki



Heroína



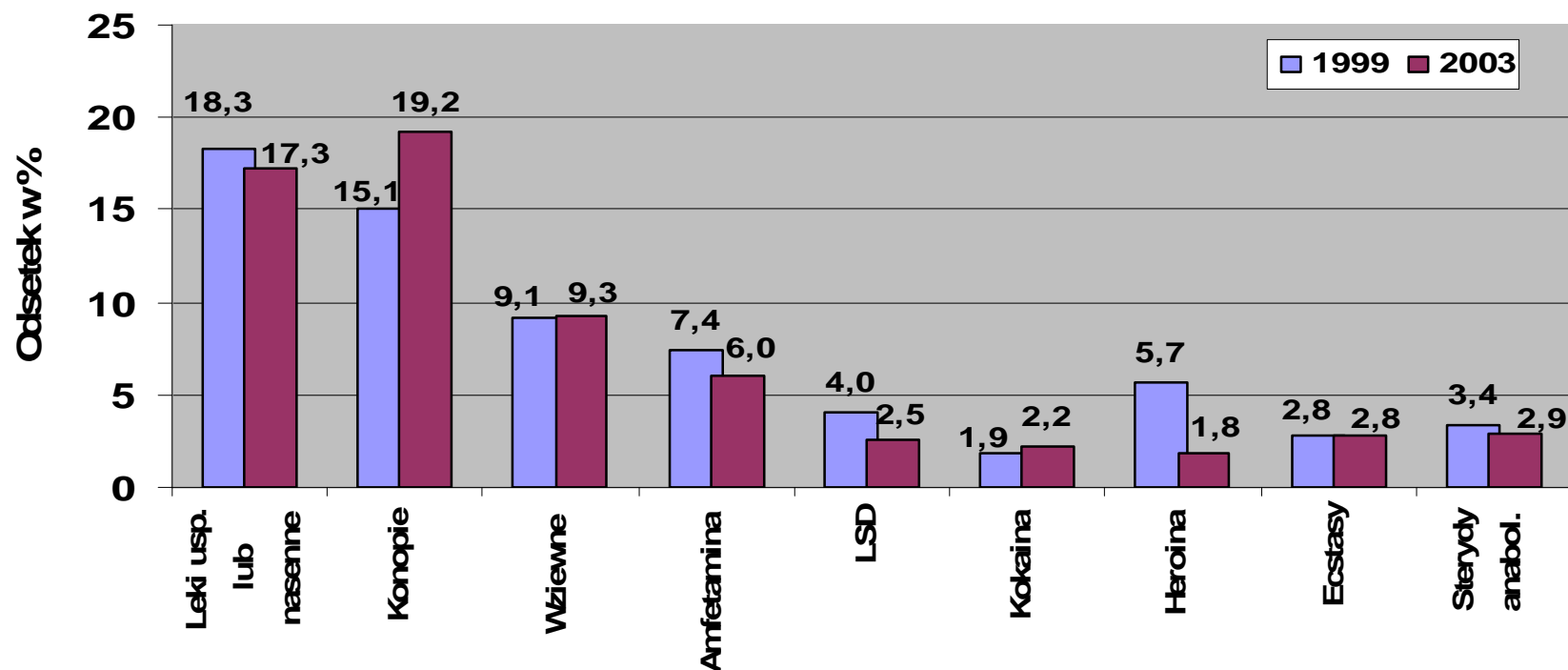
SKUTKI NARKOMANII

Narkomania jako problem społeczny niesie za sobą poważne ryzyko dla zdrowia publicznego, szczególnie w kontekście chorób infekcyjnych (HIV, żółtaczka, gruźlica, choroby weneryczne). Ponadto zjawisko narkomanii powoduje wiele problemów społecznych, takich jak:

- ü Przystępczość pospolita i gospodarcza
- ü Marginalizacja
- ü Przemoc w rodzinie
- ü Prostytucja
- ü Tzw. syndrom 3B – ubóstwo, bezrobocie , bezdomność

Struktura zjawiska narkomanii w Polsce

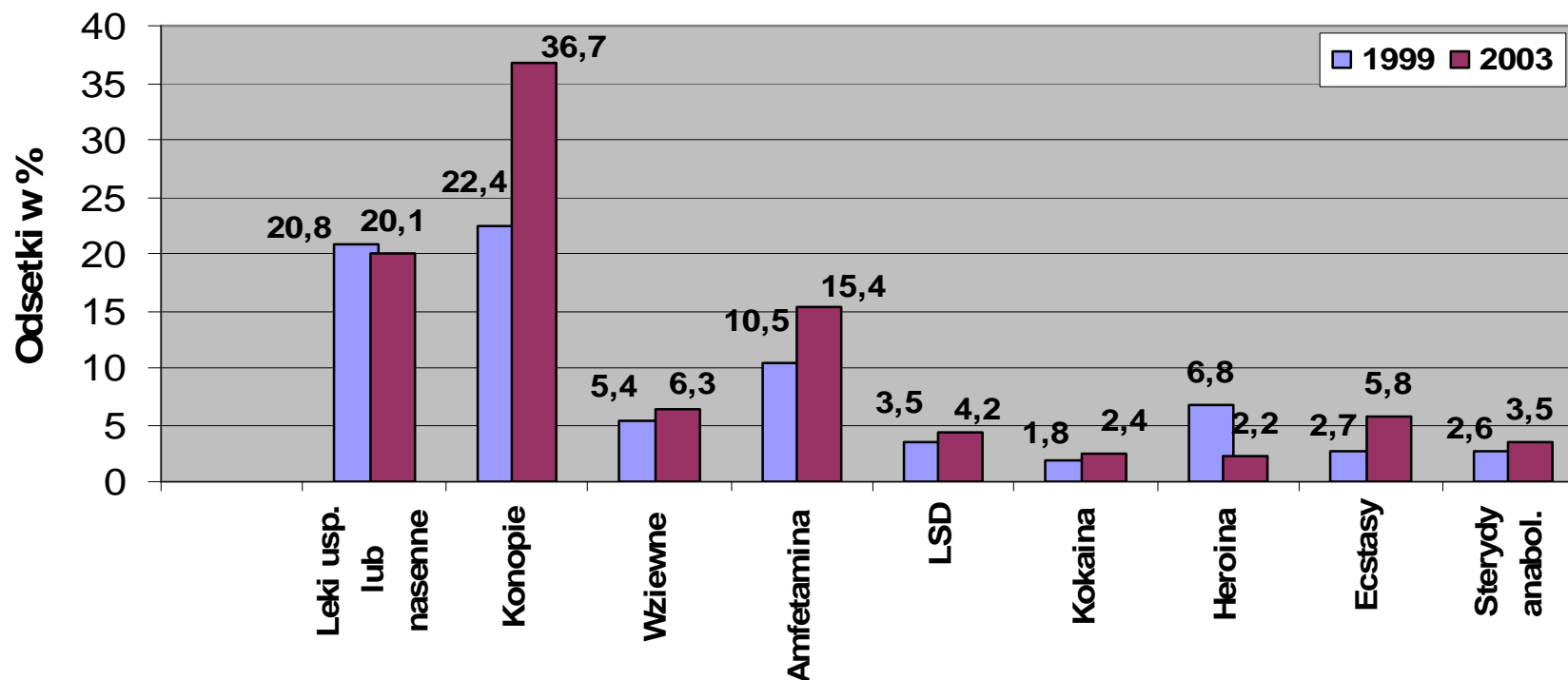
Odsetki uczniów w wieku 15-16 lat, którzy używali poszczególnych środków chociaż raz w swoim życiu



Źródło: ESPAD

Struktura zjawiska narkomanii w Polsce

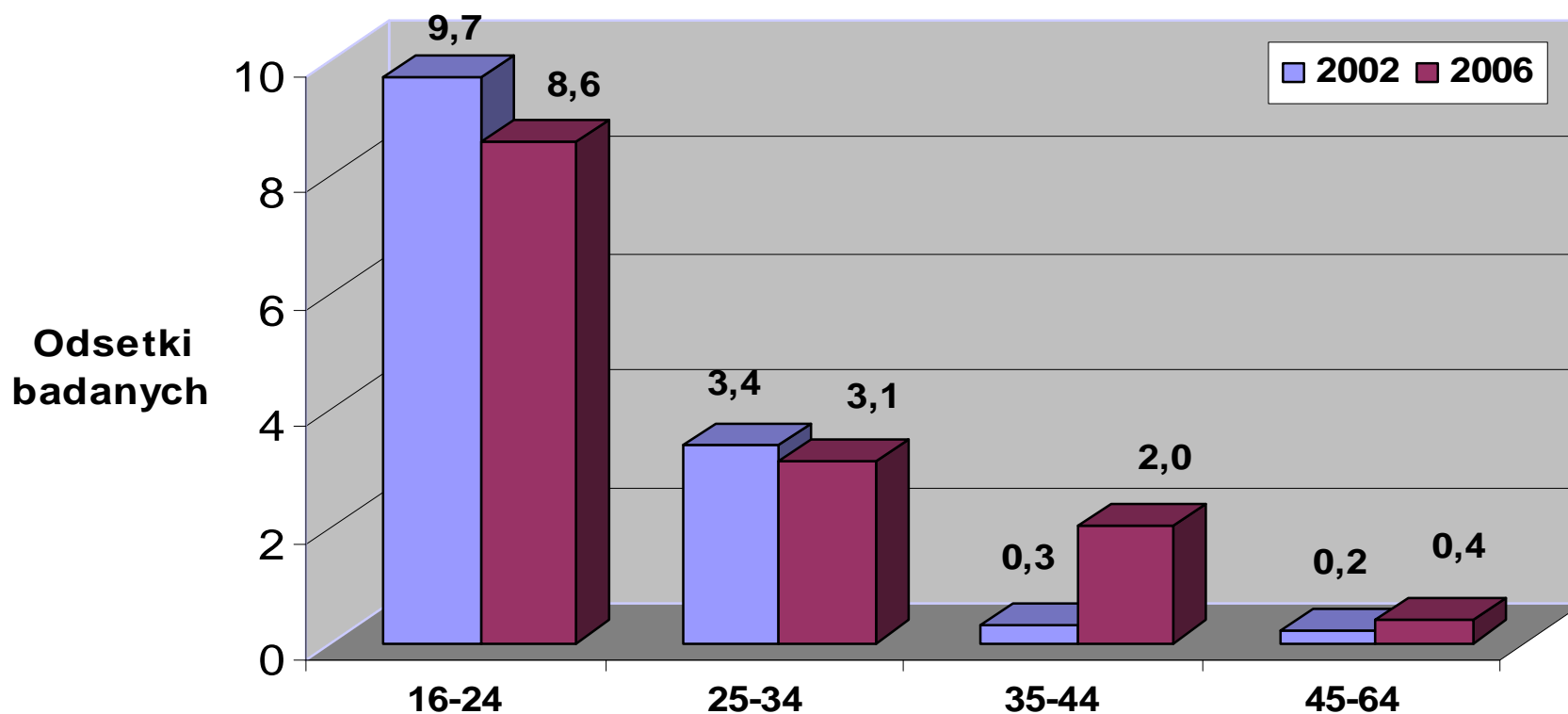
Odsetki uczniów w wieku 17-18 lat, którzy używali poszczególnych środków chociaż raz w swoim życiu



Źródło: ESPAD

Struktura zjawiska narkomanii w Polsce

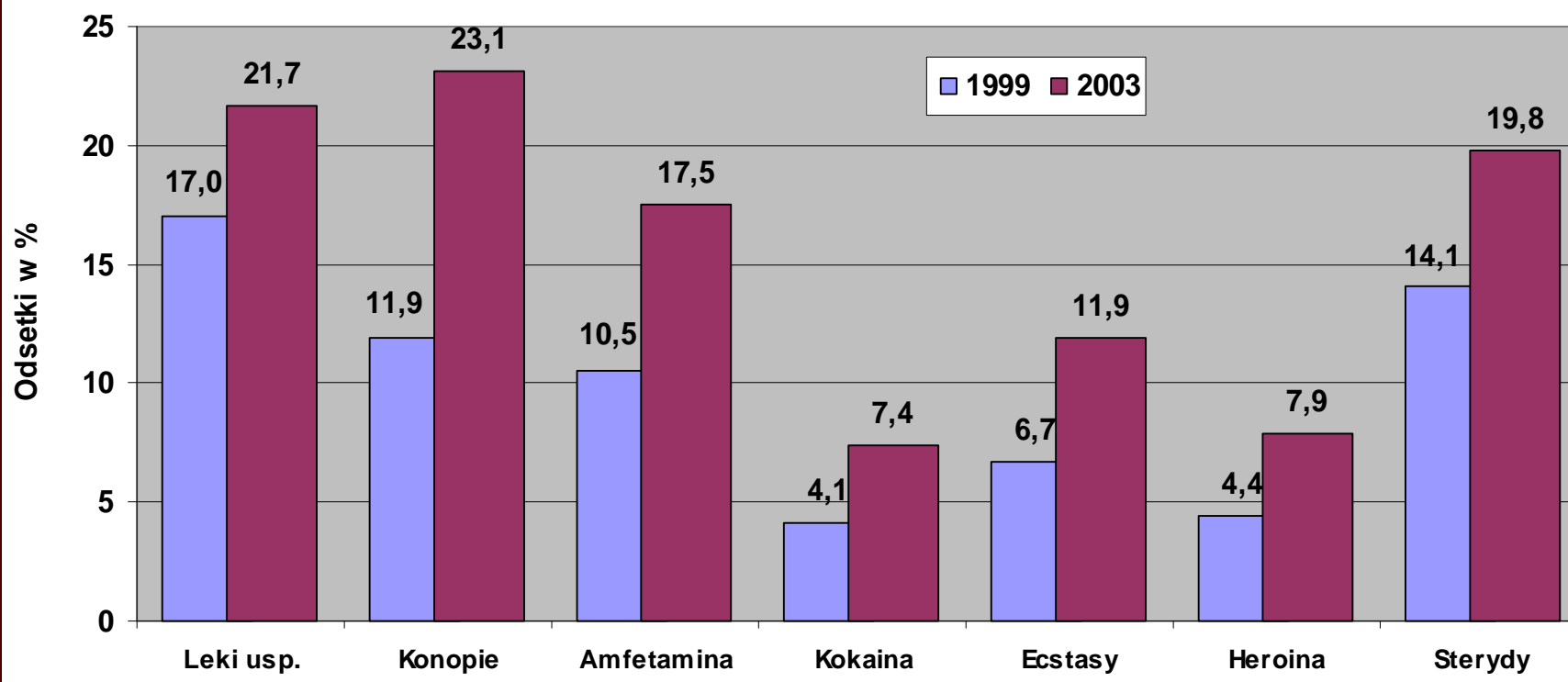
Używanie jakiejkolwiek substancji nielegalnej w czasie 12 miesięcy wg wieku



Źródło: ESPAD

Struktura zjawiska narkomanii w Polsce

Odsetki uczniów w wieku 17-18 lat, którzy uznali poszczególne substancje za bardzo łatwe do zdobycia



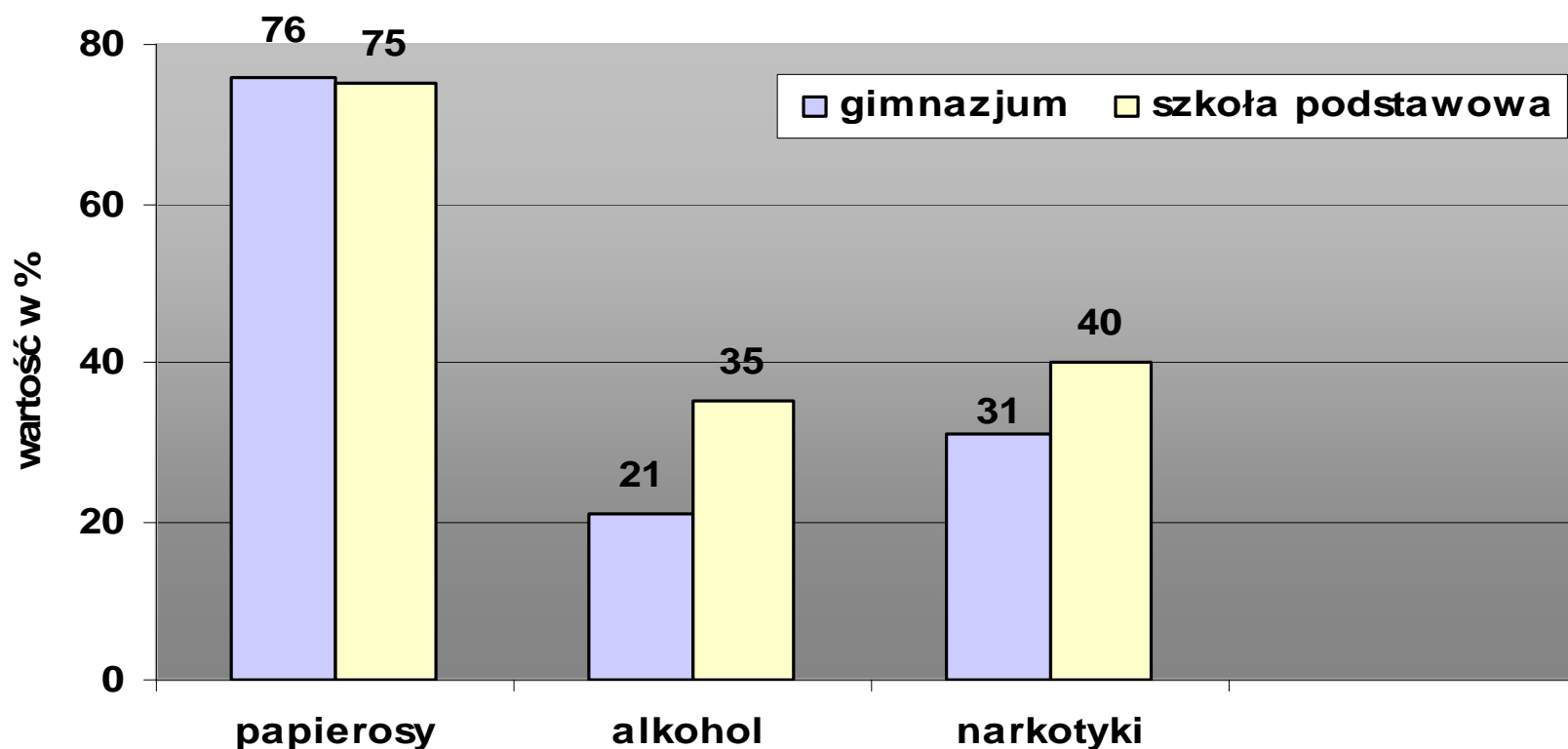
Źródło: ESPAD

Struktura zjawiska narkomanii na terenie Miasta i Gminy Skępe

W celu lepszego zobrazowania problemu narkomanii na terenie Miasta i Gminy Skępe w styczniu 2006 roku pedagodzy szkolni przeprowadzili badania ankietowe wśród uczniów Szkoły Podstawowej i Gimnazjum. Wyniki tych badań posłużyły do sformułowania diagnozy na potrzeby Gminnej Strategii Rozwiązywania Problemów Społecznych na lata 2006-2016. Wyniki tych badań prezentują poniższe wykresy:

Struktura zjawiska narkomanii na terenie Miasta i Gminy Skępe

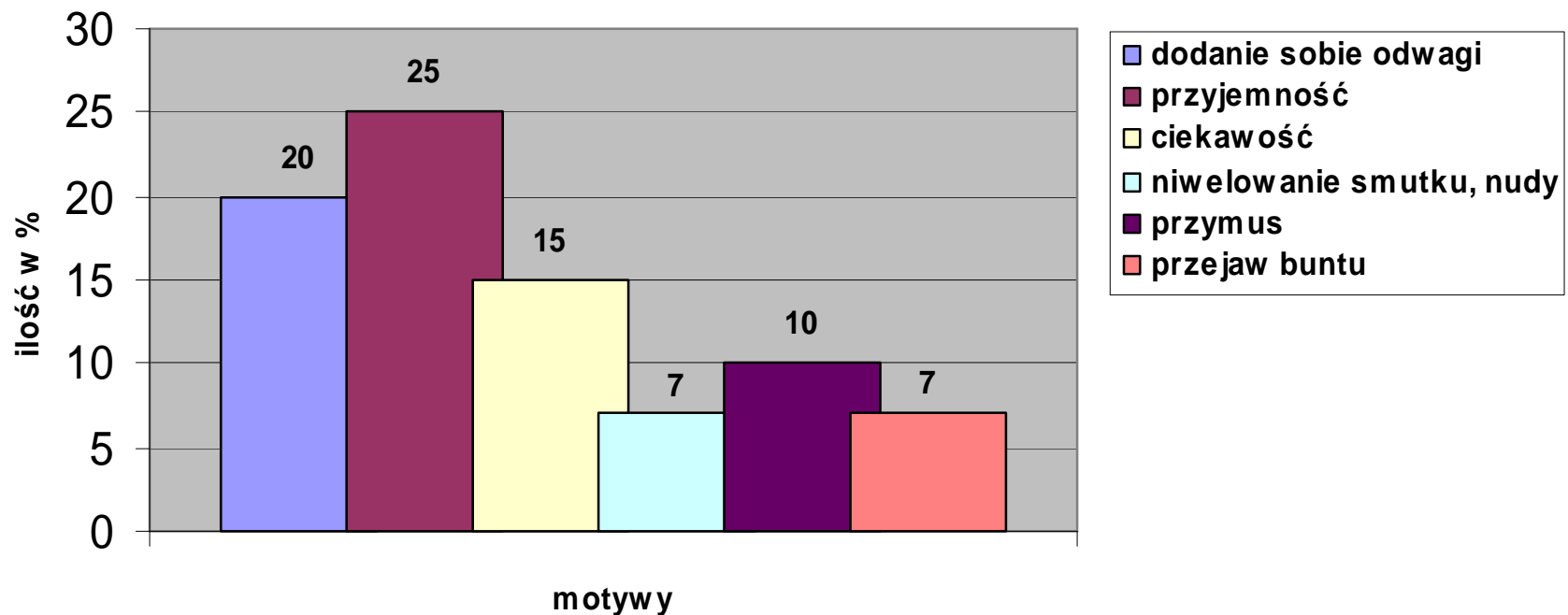
**Środki, po które najczęściej sięga młodzież
z terenu Miasta i Gminy Skępe**



Źródło: Gminna Strategia Rozwiązywania
Problemów Społecznych na lata 2006-2016

Struktura zjawiska narkomanii na terenie Miasta i Gminy Skępe

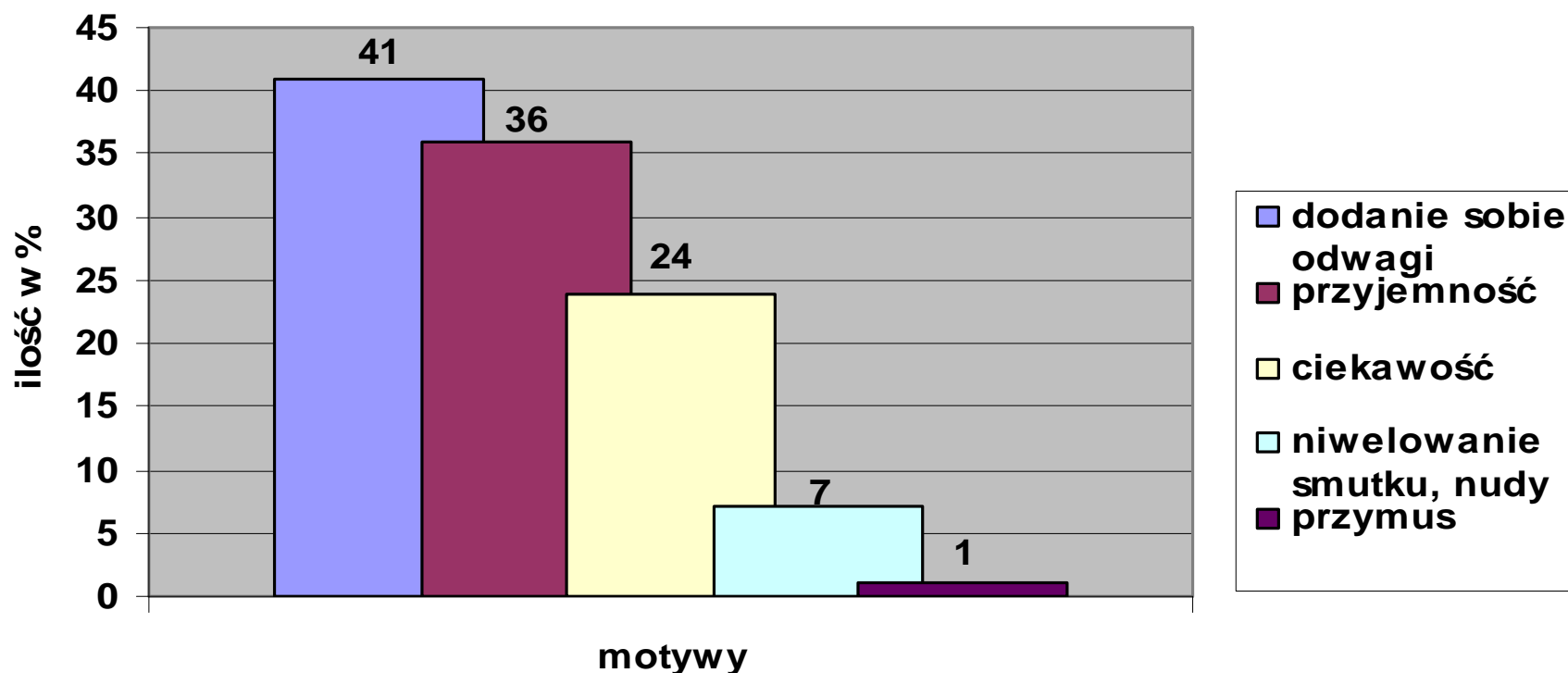
Najczęstsze motywy odurzania się wg uczniów szkoły podstawowej



Źródło: Gminna Strategia Rozwiązywania
Problemów Społecznych na lata 2006-2016

Struktura zjawiska narkomanii na terenie Miasta i Gminy Skępe

Najczęstsze motywy odurzania się wg gimnazjalistów



Źródło: Gminna Strategia Rozwiązywania Problemów Społecznych na lata 2006-2016

Ramy prawne

Ustawa o przeciwdziałaniu narkomanii z dnia 29 lipca 2005 roku nałożyła na rady gminy obowiązek uchwalenia Gminnego Programu Przeciwdziałania Narkomanii. Powinien on uwzględniać zadania własne gminy wymienione w ustawie, kierunki działań przewidziane do realizacji dla gmin określone w Krajowym Programie Przeciwdziałania Narkomanii oraz zadania ogólne z obszaru przeciwdziałania narkomanii określone w art. 2 ust. 1 pkt 1 - 3 ustawy.

Gminny Program Przeciwdziałania Narkomanii

Program Przeciwdziałania Narkomanii oraz Gminny Program Profilaktyki i Rozwiązywania Problemów Alkoholowych powinny być częściami Gminnej Strategii Rozwiązywania Problemów Społecznych, który Rada Miejska Miasta i Gminy Skępe przyjęła uchwałą dnia 24 lutego 2006 roku.

Zadania własne gminy

- zwiększenie dostępności pomocy terapeutycznej i rehabilitacyjnej dla osób uzależnionych i osób zagrożonych uzależnieniem
- udzielanie rodzinom z problemem narkomanii pomocy psychospołecznej i prawnej
- prowadzenie profilaktycznej działalności edukacyjnej oraz szkoleniowej w zakresie narkomanii, w szczególności dla dzieci i młodzieży, w tym prowadzenie pozalekcyjnych zajęć sportowo-rekreacyjnych, a także dożywanie dzieci uczestniczących w pozalekcyjnych programach opiekuńczo-wychowawczych i socjoterapeutycznych

Zadania własne gminy

- Wspomaganie działań instytucji, organizacji pozarządowych i osób fizycznych, służących rozwiązywaniu problemów narkomanii
- Pomoc społeczna osobom uzależnionym i ich rodzinom dotkniętym ubóstwem i wykluczeniem społecznym i integrowanie ze środowiskiem lokalnym tych osób z wykorzystaniem pracy socjalnej i kontraktu socjalnego

Cel główny Programu

**PROFILAKTYKA I ZAPOBIEGANIE
UŻYWANIU NARKOTYKÓW
(ŚRODKÓW PSYCHOTROPOWYCH)**

CELE SZCZEGÓŁOWE

- 1. W CZASIE REALIZACJI PROGRAMU LOKALNA SPOŁECZNOŚĆ DOSTRZEŻE SWOJĄ ROLĘ I ZNACZENIE W ZAKRESIE OGRANICZANIA CZYNNIKÓW ZAGRAŻAJĄCYCH WŁAŚCIWEMU ROZWOJOWI DZIECI I MŁODZIEŻY ORAZ W PROFILAKTYCE ZACHOWAŃ RYZYKOWNYCH*

CELE SZCZEGÓŁOWE

- 2. DOROŚLI UCZESTNICY CYKLÓW EDUKACYJNYCH (RODZICE, OPIEKUNOWIE, NAUCZYCIELE) BĘDĄ ZNALI CZYNNIKI PREDYSPONUJĄCE MŁODZIEŻ DO ZACHOWAŃ RYZYKOWNYCH, ZDOBĘDĄ UMIEJĘTNOŚCI ROZPOZNAWANIA STANU ZAGROŻENIA NARKOMANIA, BĘDĄ ZNALI OBJAWY UŻYCIA NARKOTYKU, MECHANIZMY, KONSEKWENCJE I SKUTKI UZALEŻNIENIA*

CELE SZCZEGÓŁOWE

- 3. UCZESTNICY PROGRAMU BĘDĄ WIEDZIELI, GDZIE UZYSKAĆ POMOC I WSPARCIE W PRZYPADKU POJAWIENIA SIĘ PROBLEMU W ICH OTOCZENIU, DO KOGO MOGĄ SIĘ ZWRÓCIĆ, SKĄD I JAKIEGO RODZAJU POMOCY OCZEKIWAĆ*

CELE SZCZEGÓŁOWE

- 4. OSOBY UCZESTNICZĄCE W PROGRAMIE ZYSKUJĄ DOSTĘP DO MATERIAŁÓW INFORMACYJNYCH I EDUKACYJNYCH W ZAKRESIE PROBLEMATYKI UZALEŻNIEŃ*

CELE SZCZEGÓŁOWE

- 5. DZIECI I MŁODZIEŻ BIORĄCA UDZIAŁ W REALIZACJI PROGRAMU ZDOBĘDZIE WIEDZĘ NA TEMAT SZEROKO POJĘTEJ PROFILAKTYKI UZALEŻNIEŃ, A TAKŻE NABĘDZIE UMIEJĘTNOŚCI RADZENIA SOBIE Z SYTUACJAMI TRUDNYMI, NAUCZY SIĘ FORM RADZENIA SOBIE ZE STRESEM, ZDOBĘDZIE PODSTAWY ASERTYWNOŚCI I UMIEJĘTNOŚCI MÓWIENIA „NIE”*

CELE SZCZEGÓŁOWE

- 6. W SKUTEK REALIZACJI PROGRAMU ZOSTANĄ UDOSTĘPNIONE DZIECIOM I MŁODZIEŻY MIEJSCA, W KTÓRYCH BEZPIECZNIE I POD KONTROLĄ DOROSŁYCH OPIEKUNÓW BĘDĄ MOGŁY KREATYWNIE SPĘDZAĆ CZAS WOLNY, KORZYSTAJĄC Z RÓŻNYCH FORM ZAJĘĆ*

DZIAŁANIA PODEJMOWANE PODCZAS REALIZACJI PROGRAMU

- 1. Rozpropagowanie i rozreklamowanie projektu Programu w lokalnych mediach: wydrukowanie artykułów w biuletynie „Nasze Skępe”, umieszczenie informacji na temat Programu w telewizji kablowej*

DZIAŁANIA PODEJMOWANE PODCZAS REALIZACJI PROGRAMU

- 2. Zakup materiałów edukacyjno –
informacyjnych na temat profilaktyki
uzależnień*

DZIAŁANIA PODEJMOWANE PODCZAS REALIZACJI PROGRAMU

- 3. Przeprowadzenie cyklu edukacyjnego dla rodziców, opiekunów, dzieci i młodzieży (wykłady, pogadanki, zajęcia aktywizujące, spotkania z osobami zajmującymi się problematyką uzależnień – terapeuta, psycholog, pedagog*

DZIAŁANIA PODEJMOWANE PODCZAS REALIZACJI PROGRAMU

- 4. Zorganizowanie i przeprowadzenie imprez o charakterze plenerowym , w które zostanie zaangażowana lokalna społeczność i rodziny (happeningi, teatry plenerowe, turnieje wiedzy, pikniki rodzinne, itp.)*

DZIAŁANIA PODEJMOWANE PODCZAS REALIZACJI PROGRAMU

- 5. Rozpowszechnienie materiałów edukacyjno – informacyjnych (plakaty, ulotki, foldery)*

DZIAŁANIA PODEJMOWANE PODCZAS REALIZACJI PROGRAMU

- 6. Organizowanie i prowadzenie pozalekcyjnych zajęć sportowych:*
 - w okresie wakacyjnym zorganizowanie szkolnego obozu sportowego z elementami psychoprofilaktyki dla dzieci i młodzieży nie korzystających z innych, zorganizowanych form wypoczynku,*
 - w okresie ferii zimowych zorganizowanie zimowiska sportowego połączonego z zajęciami z zakresu profilaktyki uzależnień*

DZIAŁANIA PODEJMOWANE PODCZAS REALIZACJI PROGRAMU

- 7. Zorganizowanie i przeprowadzenie konkursów, turniejów, olimpiad promujących zdrowy styl życia bez nałogów, uzależnień, plebiscytów wiedzy na temat narkomanii*

DZIAŁANIA PODEJMOWANE PODCZAS REALIZACJI PROGRAMU

- 8. Wspomaganie działalności świetlic środowiskowych*

DZIAŁANIA PODEJMOWANE PODCZAS REALIZACJI PROGRAMU

- 9. Przeprowadzenie cyklu szkoleń z zakresu problematyki uzależnień i innych społecznych patologii dla wybranych grup zawodowych (wychowawcy, nauczyciele, pracownicy świetlic szkolnych i środowiskowych, członkowie MGOPS, członkowie MGKRPA, funkcjonariusze Policji, przedstawiciele organizacji pozarządowych i stowarzyszeń oraz inne osoby, które zechcą aktywnie uczestniczyć w realizacji Programu)*

*„ Jeśli myślisz rok naprzód
- sadź ryż.*

*Jeśli myślisz 10 lat naprzód
-sadź drzewo.*

*Jeśli myślisz na całą przyszłość
– kształć dzieci.”*