

MIASTO I GMINA SKĘPE

STUDIUM UWARUNKOWAŃ I KIERUNKÓW ZAGOSPODAROWANIA PRZESTRZENNEGO CZĘŚĆ A



UWARUNKOWANIA I DIAGNOZA STANU ZAGOSPODAROWANIA PRZESTRZENNEGO

Załącznik Nr 1 do uchwały Nr III/16/2010 Rady Miejskiej w Skępem z dnia 30.12.2010 r. w sprawie uchwalenia zmiany studium uwarunkowań i kierunków zagospodarowania przestrzennego miasta i gminy Skępe, wraz z rysunkami:

- Nr 1 „Uwarunkowania zagospodarowania przestrzennego gminy Skępe”.
- Nr 2 „Uwarunkowania zagospodarowania przestrzennego miasta Skępe”,

Skępe, 2009/2010 r.

ZESPÓŁ AUTORSKI STUDIUM:

Główny Projektant

mgr inż. arch. Marian Kopliński
(POIU Nr G-083/2002)

Projektanci

mgr inż. Krzysztof Szlubowski
mgr inż. Maciej Smółka
mgr inż. Sylwia Długosz

Opracowanie wykonano w:

INPLUS Doradztwo Inwestycyjne

10-686 Olsztyn
ul. Wilczyńskiego 25E/220
biuro@inplus.pl
www.inplus.pl

Spis treści

I. Wstęp.....	5
1. Podstawa prawna	5
2. Informacje merytoryczne.....	5
II. Uwarunkowania zagospodarowania przestrzennego	6
1. Położenie i ogólna charakterystyka gminy.....	6
1.1. Położenie w strukturze fizjograficznej	7
1.2. Budowa geologiczna	7
1.3. Wody powierzchniowe	9
1.4. Wody podziemne.....	10
1.5. Klimat	11
1.6. Gleby.....	12
1.7. Flora i fauna	13
2. Obszary i obiekty objęte prawnymi formami ochrony przyrody	15
2.1. Parki krajobrazowe	15
2.2. Obszary chronionego krajobrazu	15
2.3. Rezerваты przyrody.....	17
2.4. Pomniki przyrody	17
2.5. Obszary Natura 2000	18
2.6. Lasy ochronne.....	18
2.7. Rolnicza przestrzeń produkcyjna	19
2.8. Leśna przestrzeń produkcyjna.....	20
2.9. Tereny zieleni urządzonej.....	20
2.10. Waloryzacja fizjograficzna gminy.....	21
2.11. Obszary występowania naturalnych zagrożeń geologicznych.....	26
3. Uwarunkowania wynikające z występowania udokumentowanych złóż kopalin oraz zasobów wód podziemnych	27

3.1. Kopaliny	27
3.2. Wody podziemne.....	27
4. Uwarunkowania wynikające z występowania obiektów i terenów chronionych na podstawie przepisów odrębnych	27
5. Uwarunkowania wynikające ze stanu prawnego gruntów.....	28
6. Uwarunkowania wynikające ze stanu dziedzictwa kulturowego i zabytków dóbr kultury współczesnej	30
6.1. Układ urbanistyczny i ruralistyczny	30
6.2. Stan dziedzictwa kulturowego i zabytków dóbr kultury.....	31
7. Uwarunkowania wynikające z warunków i jakości życia mieszkańców.....	46
7.1. Demografia.....	46
7.2. Sfera gospodarcza	57
7.3. Sfera społeczna.....	62
8. Uwarunkowania wynikające z zagrożenia bezpieczeństwa ludności i jej mienia	67
8.1. Zagrożenia naturalne.....	68
8.2. Zagrożenia antropogeniczne	68
9. Uwarunkowania wynikające z ze stanu systemu komunikacji i infrastruktury technicznej	68
9.1. Infrastruktura techniczna	68
9.2. Transport drogowy, kolejowy i wodny	72
10. Uwarunkowania wynikające z dotychczasowego przeznaczenia, zagospodarowania i uzbrojenia terenu.	78
10.1. Struktura przestrzenna gminy	78
10.2. Bilans terenów	79
10.3. Sytuacja planistyczna	80
11. Uwarunkowania wynikające ze stanu ładu przestrzennego i wymogów jego ochrony .	83
12. Uwarunkowania służące realizacji ponadlokalnych celów publicznych.....	83
13. Uwarunkowania wynikające z potrzeb i możliwości rozwoju gminy	84
14. Cele polityki przestrzennej	85

I. Wstęp

1. Podstawa prawna

Podstawę prawną opracowania stanowią:

- a) uchwała nr XXX/214/2009 Rady Miejskiej w Skępem z dnia 27 maja 2009 roku w sprawie zmiany Studium Uwarunkowań i Kierunków Zagospodarowania Przestrzennego Miasta i Gminy Skępe w granicach administracyjnych Miasta i Gminy Skępe,
- b) ustawa z dnia 27 marca 2003 roku o planowaniu i zagospodarowaniu przestrzennym (Dz. U. Nr 80, poz. 717 z późn. zmianami),
- c) rozporządzenie Ministra Infrastruktury z dnia 28 kwietnia 2004 r. w sprawie zakresu projektu studium uwarunkowań i kierunków zagospodarowania przestrzennego gminy (Dz. U. Nr 118, poz. 1233).

2. Informacje merytoryczne

Zakres opracowania jest zgodny z wymogami rozporządzenia Ministra Infrastruktury z dnia 28 kwietnia 2004 r. w sprawie zakresu projektu studium uwarunkowań i kierunków zagospodarowania przestrzennego gminy (Dz. U. Nr 118, poz. 1233).

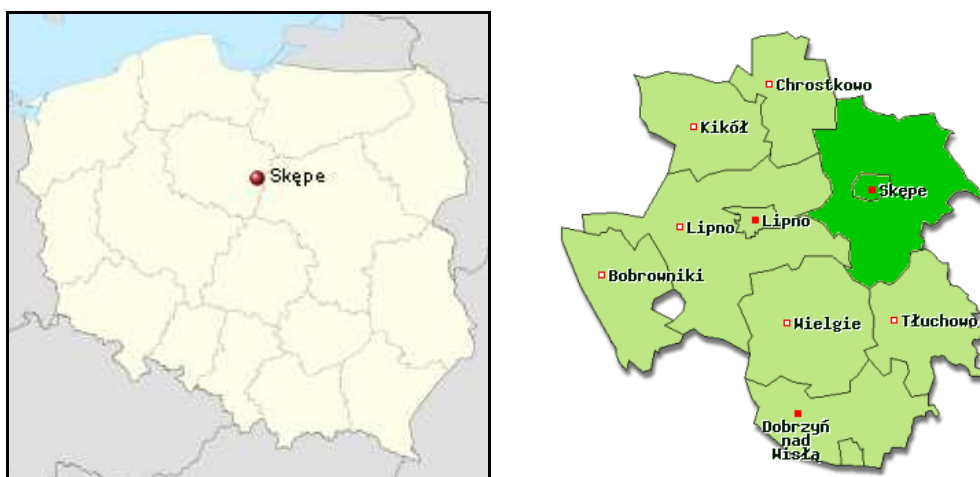
Opracowanie jest wykonane w formie tekstowej i graficznej. Część tekstową stanowi niniejszy tekst zatytułowany: „Miasto i Gmina Skępe. Studium uwarunkowań i kierunków zagospodarowania przestrzennego. Część A. Uwarunkowania i diagnoza stanu zagospodarowania przestrzennego” wraz z rysunkiem nr 1: „Uwarunkowania zagospodarowania przestrzennego gminy Skępe”, skala 1:10.000” i rysunkiem nr 2: „Uwarunkowania zagospodarowania przestrzennego miasta Skępe, skala 1:5000” oraz „Miasto i Gmina Skępe. Studium uwarunkowań i kierunków zagospodarowania przestrzennego. Część B. Kierunki zagospodarowania przestrzennego” wraz z rysunkiem nr 3: „Kierunki zagospodarowania przestrzennego gminy Skępe, skala 1:10000” i rysunkiem nr 4: „Kierunki zagospodarowania przestrzennego miasta Skępe, skala 1:5000”.

Tekst został ujęty redakcyjnie stosownie do wymagań określonych przepisami art. 10 ust.1 ustawy o planowaniu i zagospodarowaniu przestrzennym.

II. Uwarunkowania zagospodarowania przestrzennego

1. Położenie i ogólna charakterystyka gminy

Gmina Skępe – gmina o statusie miejsko-wiejskim jest niewielką jednostką administracyjną o powierzchni 179 km², z czego 7,4 km² zajmuje miasto Skępe, będące siedzibą władz gminy. Omawiana jednostka położona jest we wschodniej części województwa kujawsko-pomorskiego. Gmina Skępe wchodzi w skład powiatu lipnowskiego, w obrębie, którego oprócz wcześniej wymienionej wyróżnia się gminę miejską Lipno, gminę miejsko-wiejską Dobrzyń nad Wisłą oraz gminy wiejskie: Bobrowniki, Chrostkowo, Lipno, Kikół, Tłuchowo i Wielgie.



Rycina 1. Położenie administracyjne miasta i gminy Skępe - województwo kujawsko-pomorskie, powiat lipnowski

Źródło: opracowanie własne na podstawie www.gminypolskie.pl

Gmina Skępe jest gminą o charakterze rolniczym przy nieznacznym udziale działalności produkcyjnej i usług oraz dużym potencjale rozwoju funkcji rekreacyjnej i turystycznej o charakterze wypoczynkowym, krajoznawczym i pielgrzymkowym. Potencjalnym możliwościom wielokierunkowego rozwoju ekonomicznego różnych funkcji gminy oraz rozwojowi kontaktów gospodarczych sprzyja dogodne położenie gminy na ważnym szlaku komunikacyjnym drogi krajowej numer 10 i granicy województwa kujawsko-pomorskiego z województwem mazowieckim.

1.1. Położenie w strukturze fizjograficznej

Pod względem przyrodniczym gmina Skępe położona jest na obszarze Pojezierza Dobrzyńskiego zwanego również Wysoczyzną Dobrzyńską. Jest to mezoregion, który został wydzielony na podstawie cech morfograficznych. Wyższymi jednostkami regionalnymi, w obrębie, których położona jest gmina są: makroregion Pojezierze Chełmińsko-Dobrzyńskie, podprowincja Pojezierza Południowobałtyckie oraz prowincja Niż Środkowoeuropejski. Pojezierze Dobrzyńskie położone jest na północ od Kotliny Płockiej, na południowy-wschód od Doliny Drwęcy, na południowy-zachód od Garbu Lubawskiego, od wschodu zaś graniczy z sandrową Równiną Urszulewską, Równiną Raciąską i Wysoczyzną Płońską. Region zajmuje powierzchnię 2800 km². Wzniesienie nad poziom morza mieści się w granicach od 100 do 150 m. Formy urzeźbienia powstały w fazie poznańskiej i subfazie kujawsko – dobrzyńskiej zlodowacenia Wisły. Na obszarze Wysoczyzny Dobrzyńskiej znajdują się 344 jeziora o łącznej powierzchni 39,2 km², zajmujące 1,6% terytorium, ale tylko 132 z nich posiada powierzchnię przekraczającą 1 ha.

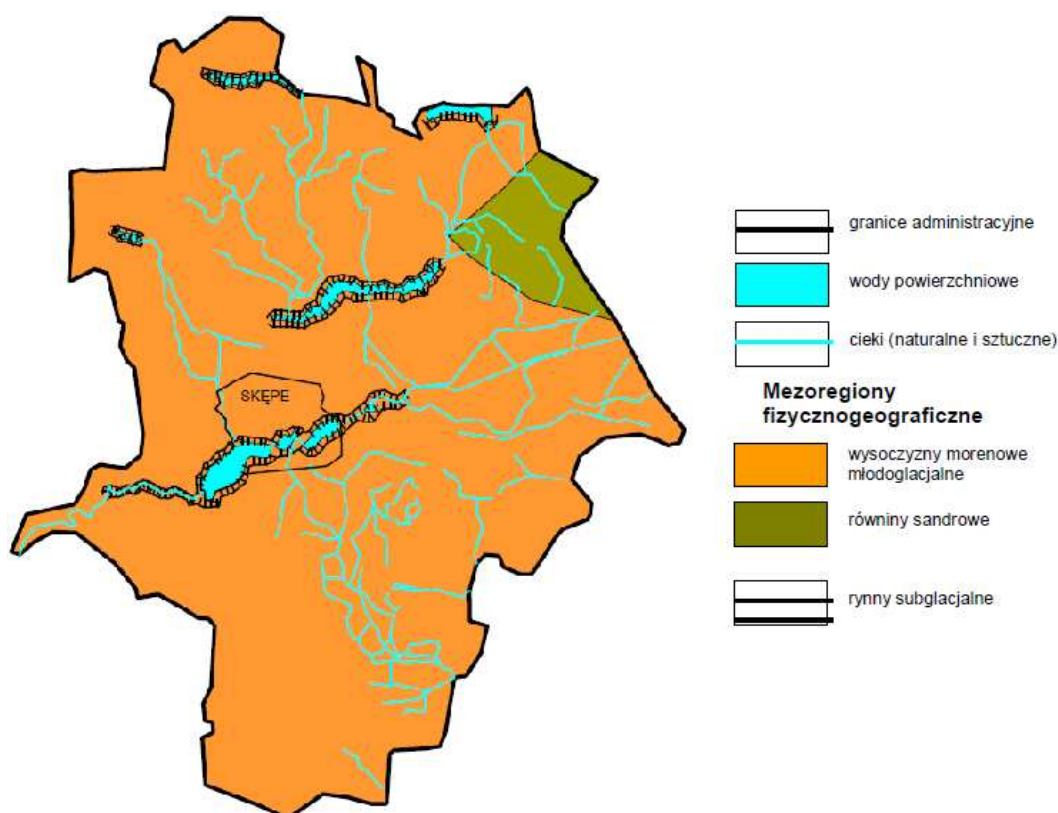
1.2. Budowa geologiczna

Z punktu widzenia geologii gmina Skępe położona jest na platformie warszycyjskiej obejmującej znaczną część Europy, a bardziej szczegółowo położona jest w obrębie synklinorium brzeźnego. Pokrywa ono skłon platformy wschodnioeuropejskiej i przebiega w przybliżeniu wzdłuż linii Teyseyre'a – Tornquista. Obszar, na którym położona jest gmina pokryty jest osadami kenozoicznymi oraz odznacza się regularną budową. Pod względem geomorfologii gmina Skępe położona jest na obszarze młodoglacjalnym w granicach wysoczyzn jeziornych. Na północny – na wschód od Skępego przebiega linia postoju łądolodu fazy leszczyńskiej zlodowacenia Wisły. Obszar wysoczyzn jeziornych charakteryzuje się niezbyt urozmaiconą rzeźbą oraz występowaniem znacznej liczby jezior. Gmina Skępe, podobnie jak cała Polska położona jest w strefie klimatu umiarkowanego o cechach przejściowych pomiędzy kontynentalnymi a oceanicznymi. Według Wosia, który wyróżnił regiony klimatyczne Polski, omawiana gmina położona jest w regionie zachodniomazurskim. Jest to jeden z większych regionów pod względem zajmowanego obszaru. W regionie tym nie notuje się występowania skrajnych, w porównaniu z innymi regionami, wartości liczby dni z niektórymi typami pogody. Region ten charakteryzuje się również większą częstością występowania dni umiarkowanie ciepłych. Z kolei Kondracki wyróżnił dzielnice rolniczo-klimatyczne, według którego to podziału Skępe położone jest na obszarze dzielnicy środkowej, obejmującej dorzecza środkowej Warty i środkowej Wisły,

która charakteryzuje się najmniejszym opadem rocznym. Pod względem glebowym gmina Skępe znajduje się na obszarze gleb strefowych, które stanowią 75% wszystkich gleb Polski. Jednakże ze względu na specyficzne warunki hydrograficzne Skępego, znaczne powierzchnie na jego obszarze zajmują również gleby śródstrefowe.

Obszar gminy należy do zlewiska Morza Bałtyckiego oraz dorzecza Wisły. Bardziej szczegółowy podział opracowany przez Dębskiego określa, iż pod względem hydrologicznym Skępe położone jest w południowo-wschodniej części zlewni Drwęcy i Osy. Na obszarze gminy Skępe osady pochodzenia lodowcowego stanowią ciągłą pokrywę powlekającą całkowicie przedczwartorzędowe podłoże. Miąższość pokrywy czwartorzędowej w granicach jednostki wynosi kilkadziesiąt metrów. Ponadto w podłożu występują również skały kredowe, osady neogeńskie oraz osady pochodzenia lodowcowego.

Na obszarze gminy nie występują surowce mineralne, które miałyby duże znaczenie. Natomiast powszechnie występują eksploatowane w kilku punktach złoża kruszywa w postaci piasków, żwirów i kamieni osadzonych przez wody glacifluwialne oraz piasków eolicznych, które znajdują zastosowanie w budownictwie drogowym oraz produkcji betonu. Brak znaczących surowców mineralnych nie sprzyja rozwojowi na terenie gminy przemysłu, opierającego swoją działalność na różnego rodzaju surowcach naturalnych np. surowcach energetycznych, czy też mineralnych.



Rycina 2. Mezoregiony fizycznogeograficzne

Źródło: Program ochrony środowiska dla miasta i gminy Skępe.

Rzeźba terenu okolic Skępego nie jest zbyt urozmaicona. Cechą charakterystyczną Pojezierza Dobrzyńskiego jest to, że moreny czołowe fazy leszczyńskiej i poznańskiej zachowały się jedynie w zachodniej części, w pasie o szerokość 20 km, wzdłuż doliny Wisły, natomiast na wschód od tego pasa występuje szeroka strefa sandru, w której nie zachowały się formy morenowe m.in. na obszarze omawianej gminy. Tutaj niewyraźny zasięg zlodowacenia vistuliańskiego można w przybliżeniu wyznaczyć na podstawie rynien subglacialnych, często z występującymi w nich jeziorami (m.in. Skępskie Wielkie, Skępskie Małe, Świąte), a także zagłębień wytopiskowych powstałych po wytopieniu się pogrzebanych płatów lodu lodowcowego, a także skarpy sedymentacyjnej poziomu sandrowego. Z powodu zniszczenia form morenowych, w strefie sandrowej nie jest możliwe dokładne ustalenie, czy we wschodniej części Pojezierza Dobrzyńskiego, w której położony jest omawiany obszar, maksymalny zasięg ostatniego lądolodu miał miejsce w czasie fazy leszczyńskiej, czy poznańskiej. Powierzchnia sandru jest lekko falista, urozmaicona licznymi drobnymi zagłębieniami wytopiskowymi i płytkimi formami rynnowatymi o podmokłym dnie. Obszar sandru jest lekko pochylony ku dolinie Skrwy, a jednocześnie wraz z całym jej dorzeczem ku dolinie Wisły.

1.3. Wody powierzchniowe

Obszar miasta i gminy Skępe położony jest w dorzeczu Mieni, która jest niewielkim prawobrzeżnym dopływem Wisły i wpada do niej na wysokości Nieszawy. Mień wypływa z Jeziora Likieckiego i poprzez jeziora skępskie dopływa właśnie do Wisły. Długość cieków wynosi 39,4 km, a powierzchnia jej dorzecza 374,4 km². Rzeka ta odznacza się bardzo nieregularnym odpływem, a w okresach suchych wysycha. W górnym biegu, powyżej jezior skępskich, ciek funkcjonuje okresowo. Spadek koryta na tym odcinku wynosi 1,6%. Rzeki Pojezierza Dobrzyńskiego, w tym również Mień, reprezentują reżim umiarkowany oraz zasilanie gruntowo – deszczowo – śnieżne. Ze względu na dość powolny spływ wód, wahania przepływów codziennych nie są duże, natomiast nieregularność przepływów średnich jest znaczna. W przebiegu rocznym stanów wody zaznaczają się wezbrania wiosenne i letnie oraz głębokie „niżówki” w okresie letnim i jesiennym. Do zlewni rzeki Mień należy przede wszystkim zespół jezior skępskich, rynnowe Jezioro Łąkie, a w jej środkowym biegu Jezioro Konotopie, Jezioro Sumińskie i Jezioro Kikolskie. Na terenie Miasta i Gminy Skępe znajduje się 7 jezior: Łąkie, Likieckie, Sarnowskie, Mielno, Skępskie Wielkie, Skępskie Małe, Świąte. Jezioro Skępskie Małe zostało sztucznie utworzone poprzez usypanie w 1930 roku grobli przecinającej Jezioro Skępskie Wielkie w jego największym miejscu.

Tabela 1. Charakterystyka wybranych jezior

Jezioro	Wysokość	Powierzchnia	Objętość	Głębokość maks.	Głębokość średnia	Długość maks.	Szerokość maks.	Długość linii brzegowej
	m.n.p.m.	ha	tys. m ³	m	m	m	m	m
Święte	113,5	32,1	492,1	2,8	1,5	1040	440	2550
Wielkie	113,4	120,0	33493,0	4,0	2,8	2280	790	5675
Małe	113,5	18,8	157,0	2,0	1,0	740	380	1875

Źródło: Program ochrony środowiska dla miasta i gminy Skępe.

Powierzchniową sieć hydrograficzną Miasta i Gminy Skępe uzupełniają niewielkie oczka i sadzawki oraz inne zbiorniki wodne, a także kanały melioracyjne występujące w największym zagęszczeniu w części południowej, północnej i wschodniej gminy.

Prawa własnościowe poszczególnych zbiorników wodnych, rzek oraz cieków:

- Marszałek Województwa Kujawsko-Pomorskiego:
 - jez Łąkie,
 - jezioro Sarnowskie,
 - jezioro Patana,
 - jezioro Mielno,
 - jezioro Święte,
 - jezioro Skępskie,
 - kanał Łąkie,
 - rzeka Czernica,
 - rzeka Mień,
 - rzeka Młynarka,
 - rzeka Łachnica,
- Agencja Nieruchomości Rolnych Skarbu Państwa:
 - Jezioro Lubówiec,
- nieuregulowany stan prawny:
 - Jezioro Likieckie.

1.4. Wody podziemne

Wśród wód podziemnych można wyróżnić na terenie gminy 3 poziomy wodonośne. Wody zaskórne zalegają na płytkich piaskach. Zwierciadło wody znajduje się na głębokości 1-4 m. Wody zaskórne odznaczają się małą zasobnością całkowitą, w zależności od

wielkości opadów atmosferycznych. W okresach bezdeszczowych wysychają, a w porze roztopów i po większych opadach lustro wody szybko się podnosi. Oprócz wód zaskórnych na obszarze gminy występują również 2 czwartorzędowe poziomy wodonośne. Pierwszy poziom wód gruntowych zalega w utworach sandrowych oraz w piaskach i żwirach pod pierwszą warstwą gliny. Jest on mało wydajny (2-5 m³/ha), pomimo to wspólnie z wodami zaskórnymi stanowi główne źródło zaopatrzenia mieszkańców Skępego w wodę. Drugi czwartorzędowy poziom wodonośny występuje w utworach piaszczystych pod warstwą gliny na głębokości 18 m. Poziom ten jest bardziej rozległy i zasobniejszy od pierwszego, jednakże ze względu na znaczną głębokość zalegania nie jest on szeroko wykorzystywany.

Istniejące zasoby wód podziemnych sprawiają, iż omawiana jednostka administracyjna jest samowystarczalna pod względem zaopatrzenia w wodę.

1.5. Klimat

Klimat okolic Skępego charakteryzuje się znaczną przejściowością pomiędzy oddziaływaniem wpływów oceanicznych z zachodu i kontynentalnych ze wschodu. Związane z tym częste zmiany napływu mas powietrznych różnego pochodzenia przyczyniają się do znacznej zmienności stanów pogodowych.

1.5.1. Nasłonecznienie i zachmurzenie

Obszar gminy otrzymuje średnio w roku 83 kcal/cm² całkowitego promieniowania słonecznego. Największy dopływ tego promieniowania następuje w miesiącach letnich z maksimum osiągającym w czerwcu 13,8 kcal/cm². Najniższe wartości występują w grudniu (0,8 kcal/cm²), styczniu (1,3 kcal/cm²) i listopadzie (1,4 kcal/cm²). Dopływ energii promienistej słońca na omawianym obszarze utrzymuje się więc w granicach przeciętnych dla całej Polski, ale jest o około 5% niższy aniżeli w Polsce południowo-wschodniej i o około 3% wyższy niż w Polsce północno-wschodniej. Średnie roczne usłonecznienie rzeczywiste wynosi dla Skępego 1500 godzin.

Zachmurzenie na terenie gminy charakteryzuje się zmiennością, gdyż w 11-stopniowej skali wynosi ono około 6,5. Liczba dni pogodnych w ciągu roku waha się od 30 do 36, a pochmurnych od 146 do 160.

1.5.2. Temperatura

Średnia temperatura roczna w Skępem wynosi 6,5°C. Średnia wieloletnia temperatura lipca kształtuje się na poziomie 17,5°C, natomiast temperatura lutego wynosi –

4,1°C. Liczba dni gorących (z temperaturą powyżej 25°C) waha się od 25 do 27 dni. Z kolei liczba dni mroźnych (z temperaturą minimalną poniżej -10°C) wynosi około 30 dni. Ważny pod względem gospodarczym okres wegetacji roślin trwa na terenie gminy do 206 dni.

1.5.3. Wilgotność i opady atmosferyczne

Średnia roczna względna wilgotność powietrza wynosi 79-81%. Minimum wilgotności względnej występuje w czerwcu a maksimum w grudniu. Średni roczny niedosyt pary wodnej kształtuje się na poziomie 3,0-3,3 mb. Wartość opadów atmosferycznych dla terenu gminy wynosi niewiele ponad 550 mm rocznie. Suma opadów za okres letni (kwiecień – sierpień) wynosi 290 mm. Rezultatem niedoboru opadów jest zaznaczająca się coraz wyraźniej tendencja do stepowienia. W przebiegu rocznym najwyższe wartości opadów atmosferycznych przypadają na miesiące letnie. Liczba dni z opadem kształtuje się na poziomie 150 dni. Opad śnieżny w okolicach Skępego, tak jak na większości obszaru Polski, występuje w okresie od listopada do marca. Szata śnieżna zalega około 60 dni, a jej grubość często przekracza 50 cm.

1.5.4. Stosunki wietrzne

Wiatry na omawianym obszarze mają przeważający kierunek zachodni (18-25% ogólnej liczby przypadków) i południowo-zachodni (około 14%), przy znacznym udziale (8-12%) wiatrów wschodnich przypadających głównie na miesiące zimowe. Największą prędkość wiatry osiągają w okresie zimowym, najmniejsze w sierpniu i wrześniu, przy czym maksymalne prędkości przypadają na ogół na kierunek zachodni i południowo-zachodni. Umiarkowany klimat na terenie gminy jest korzystny dla rozwoju rolnictwa, lecz przede wszystkim dla rozwoju turystyki.

1.6. Gleby

Wśród gleb występujących na obszarze gminy znaczne powierzchnie zajmują gleby brunatne, gleby murszaste, a także gleby rdzawe. Mniejsze powierzchnie posiadają czarne ziemie oraz gleby bielcowe i gleby torfowe. Gleby brunatne rozwinęły się ze spiaszczonych i odwapnionych w strefie przypowierzchniowej marglistych glin oraz utworów pyłowych w środowisku lasów dębowo-grabowych.

Wielowiekowa uprawa gleb brunatnych odznaczających się stosunkowo wysokim stopniem naturalnej żyzności spowodowała zmiany ich pierwotnego naturalnego profilu. Przede wszystkim uległ pogłębieniu poziom próchniczny, osiągający niekiedy 30-35 cm,

a jednocześnie wytworzyła się znacznie wyraźniejsza niż w profilu pierwotnym granica pomiędzy poziomem próchnicznym i poziomem brunatnienia. Znaczna część tego typu gleb na obszarze gminy jest wykorzystywana rolniczo, jednakże część z nich została przeznaczona pod zabudowę w latach siedemdziesiątych i osiemdziesiątych XX wieku, w szczególności na terenie dzisiejszego miasta. Gleby rdzawe są glebami rozwiniętymi głównie na podłożu piasków o różnej genezie: glacyfluwialnych, rzecznych lub wydmych, ubogich w składniki pokarmowe. Tworzyły się one pod pokrywą mało wymagających borów sosnowych. W dużej mierze są one wykorzystane pod zabudowę. Gleby murszaste na obszarze Skępego powstały w znacznej mierze w wyniku procesu murszenia gleb torfowych. Odznaczają się one ubytkiem substancji organicznej i odmienną strukturą: pierwotna włóknisto-gąbczasta struktura gleb torfowych ustępuje miejsca charakterystycznej strukturze drobnoagregatowej. W wyniku wadliwie przeprowadzonej melioracji mogą one ulec degradacji i rozpyleniu, co obniża ich wartość użytkową. Gleby torfowe zajmują na terenie gminy niewielkie powierzchnie, głównie w pobliżu mis jeziornych. Rozwinęły się one przede wszystkim na torfowiskach niskich, związanych z zarastaniem jezior. Odwadnianie torfowisk stanowi przyczynę hamowania rozwoju gleb torfowych i zmianę kierunku dalszej ewolucji gleb. Osuszanie górnej warstwy gleby powoduje zmianę składu roślinności i zapoczątkowuje procesy przemian masy torfowej, określanych jako murszenie.

Czarne ziemie zajmują niewielkie powierzchnie w zachodniej części miasta oraz w okolicach wsi Czermno. Skałą macierzystą tych gleb jest glina zwałowa. Czarne ziemie są wykorzystywane wyłącznie rolniczo. Również niewielkie powierzchnie zajmują gleby bielcowe. Wytworzyły się one pod lasami iglastymi, z ubogich skał macierzystych. Wśród użytków rolnych w Skępem spotka się je bardzo rzadko.

Opisane powyżej gleby należą ogólnie do kategorii gleb słabych, w przeważającej części V i VI klasy bonitacyjnej użytków rolnych. O niskiej przydatności rolniczej tych gleb świadczą również kompleksy rolniczej przydatności gleb. Wśród gleb ornych zdecydowanie przeważają gleby kompleksu żytnio-łubinowego oraz w mniejszym stopniu kompleksu zbożowo-pastewnego mocnego. Wśród gleb trwałych użytków zielonych przeważają kompleksy użytków zielonych słabych i bardzo słabych. Słabe gleby oraz ich niska przydatność do celów rolniczych sprawiają, iż ten dział gospodarki jest na terenie miasta i gminy Skępe słabo rozwinięty, a istniejące gospodarstwa rolne charakteryzują się niezbyt wysoką wydajnością produkcji.

1.7. Flora i fauna

Charakterystycznym elementem Skępego i jego okolic są lasy iglaste, a także lasy mieszane. Lesistość gminy wynosi około 36%, co oznacza, że ponad 1/3 powierzchni gminy zajmują zbiorowiska leśne. Ze względu na jakość gleb wśród drzew iglastych dominuje sosna z niewielką ilością świerka. Spośród drzew liściastych w lasach skępskich dominuje brzoza brodawkowata. Na terenie gminy znajdują się 3 obszary leśne podlegające ochronie. Pierwsze z nich to torfowisko niskie znajdujący się po południowej stronie zarastającego Jeziora Mielno, gdzie rośnie wiele rzadkich gatunków roślin. Podobny obszar torfowiskowy, z mało spotykanymi gatunkami roślin znajduje się w pobliżu wsi Łąkie. Natomiast w pobliżu wsi Wólka, w pobliżu drogi krajowej nr 10, na obszarze torfowym rośnie brzoza niska. W okolicach Skępego niewielkie połacie lasów mają charakter naturalny. Należą do nich partie olsów, łągów i grądów zachowanych w miejscach trudnodostępnych. Rzadkim okazem szaty roślinnej omawianego obszaru jest dąbrowa świetlista wykształcona w miejscach wyniesionych i dobrze oświetlonych, położonych na południe od miasta. Na skraju północnego brzegu Jeziora Wielkiego położony jest 10-hektarowy las, pozostałość dawnej Puszczy Mazowieckiej. Obecnie skępski Borek, bo tak nazywa się ten las, stanowi formę pośrednią pomiędzy drzewostanem naturalnym a założeniem parkowym. Występuje tu około 50 gatunków drzew i krzewów, w tym 9 iglastych. W całości drzewostanu przeważają dęby, jawory, sosny, świerki, klony oraz lipy. Poza gatunkami rodzimymi do borku wprowadzono kilkanaście odmian drzew i krzewów egzotycznych m.in. kasztanowiec biały, jałowiec chiński, cyprysik groszkowy, świerk kłujący, daglezwia, akacja, tuja, dąb czerwony oraz tawuła van Houtte'a. Podobny obszar parkowy znajduje się w miejscowości Wioska. W zbiornikach wodnych wśród roślinności biernie unoszonej na powierzchni wody najczęściej występują zwarte skupiska rzęs. Wśród zbiorowisk roślinnych zakorzenionych, najpospoliciej występują lilie wodne, grążel żółty, grzybień biały, co szczególnie jest widoczne na wodach Jeziora Małego. W głębszych partiach jezior rozwija się zespół rdestnicy połyskującej. W brzeźnych partiach zbiorników wodnych duże powierzchnie zajmują zespoły szuwarowe, głównie szuwar trzcinowy. W zbiorowiskach roślinnych torfowisk niskich występujących na obszarze gminy można wyróżnić następujące rośliny: turzycę prosowatą, turzycę dzióbkowatą, turzycę obłą, storczyk, gwiazdnicę grubolistną, brzozę niską oraz mchy. Wśród zbiorowisk łąkowych terenu gminy wyróżnia się 2 podstawowe rodzaje łąk, a mianowicie łąki trzęślicowe i łąki rajgrasowe. Najczęściej spotykanymi roślinami łąk trzęślicowych są trzęślica modra, narcikęs łąkowy, selernica, rutewka żółta, gronek błotny, skalnica ziarnkowata, skalnica trójpalczasta, pępowa metlica, gorczyca wąskolistna, posłonek pospolity. Niewielkie powierzchnie na terenie gminy zajmują również łąki rajgrasowe. Jest to zespół gospodarczo wartościowy ze względu na występowanie licznych gatunków traw np. kupówki pospolitej, rajgrasu

wyniosłego, owsicy omszonej, tymotki łąkowej, kostrzewy łąkowej, a niekiedy konietlicy łąkowej.

2. Obszary i obiekty objęte prawnymi formami ochrony przyrody

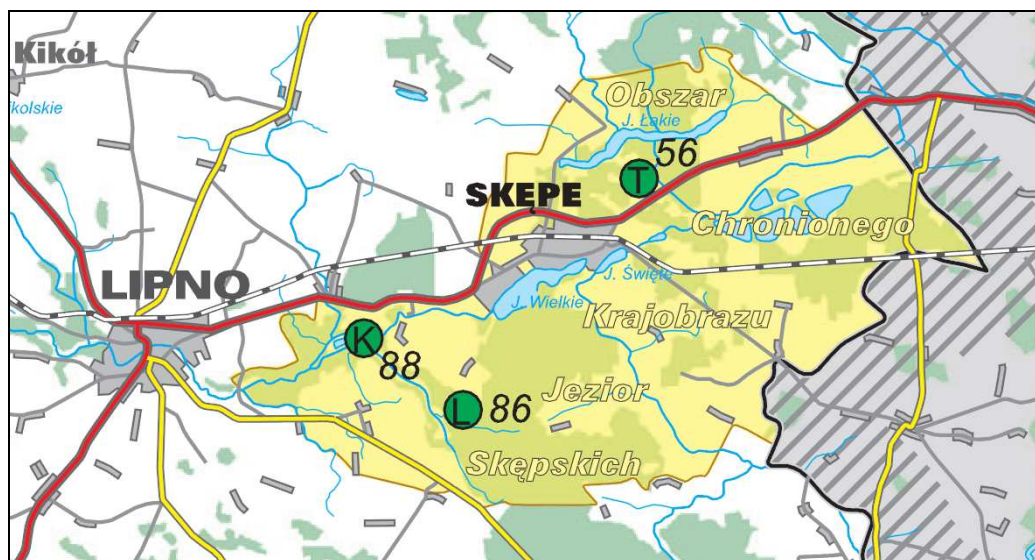
2.1. Parki krajobrazowe

Zgodnie z Planem Zagospodarowania Przestrzennego Województwa Kujawsko-Pomorskiego w gminie Skępe w przyszłości ma zostać utworzony Skępski Park Krajobrazowy obejmujący wraz z otuliną znaczną część powierzchni gminy.

2.2. Obszary chronionego krajobrazu

Obszary chronionego krajobrazu są to wyróżniające się krajobrazowo tereny o różnych typach ekosystemów, których zagospodarowanie powinno zapewnić stan względnej równowagi ekologicznej systemów przyrodniczych. Pełnią one rolę płatów i korytarzy ekologicznych, łączących cenniejsze przyrodniczo obiekty w jeden spójny system ekologiczny.

Na terenie Skępego znajduje się Obszar Chronionego Krajobrazu „Jeziora Skępskie” o łącznej powierzchni przekraczającej 10 tys. ha.



Rycina 3. Formy ochrony przyrody na terenie gminy Skępe

Źródło: Mapa ochrony przyrody województwa kujawsko-pomorskiego.

Zgodnie Rozporządzeniem Nr 13 Wojewody Kujawsko-Pomorskiego z dnia 9 czerwca 2005 r. w sprawie obszarów chronionego krajobrazu (Dz. Urz. Woj. Kuj.-Pom. Nr 72, poz. 1377 z późn. zm.) wprowadza się następujące zakazy:

- 1) zabijania dziko występujących zwierząt, niszczenia ich nor, legowisk, innych schronień i miejsc rozrodu oraz tarlisk, złożonej ikry, z wyjątkiem amatorskiego połowu ryb oraz wykonywania czynności związanych z racjonalną gospodarką rolną, leśną, rybacką i łowiecką;
- 2) realizacji przedsięwzięć mogących znacząco oddziaływać na środowisko w rozumieniu art. 59 Ustawy z dnia 3 października 2008 r. o udostępnianiu informacji o środowisku i jego ochronie, udziale społeczeństwa w ochronie środowiska oraz o ocenach oddziaływania na środowisko (Dz.U. nr 199, poz. 1227);
- 3) likwidowania i niszczenia zadrzewień śródpolnych, przydrożnych i nadwodnych, jeżeli nie wynikają one z potrzeby ochrony przeciwpowodziowej i zapewnienia bezpieczeństwa ruchu drogowego lub wodnego lub budowy, odbudowy, utrzymania, remontów lub naprawy urządzeń wodnych;
- 4) wydobywania do celów gospodarczych skał, w tym torfu, oraz skamieniałości, w tym kopalnych szczątków roślin i zwierząt, a także minerałów i bursztynu;
- 5) wykonywania prac ziemnych trwale zniekształcających rzeźbę terenu, z wyjątkiem prac związanych z zabezpieczeniem przeciwpowodziowym lub przeciwo-suwiskowym lub utrzymaniem, budową, odbudową, naprawą lub remontem urządzeń wodnych;
- 6) dokonywania zmian stosunków wodnych, jeżeli służą innym celom niż ochrona przyrody lub zrównoważone wykorzystanie użytków rolnych i leśnych oraz racjonalnej gospodarce wodnej lub rybackiej;
- 7) likwidowania naturalnych zbiorników wodnych, starorzeczy i obszarów wodno-błotnych;
- 8) lokalizowania obiektów budowlanych w pasie szerokości 100 m od linii brzegów rzek, jezior i innych zbiorników wodnych, z wyjątkiem urządzeń wodnych oraz obiektów służących prowadzeniu racjonalnej gospodarki rolnej, leśnej lub rybackiej.
- 9) zakaz, o którym mowa w pkt 2, nie dotyczy realizacji nowych lub rozbudowy i modernizacji istniejących przedsięwzięć, mogących znacząco oddziaływać na środowisko, dla których przeprowadzona procedura oddziaływania na środowisko wykazała brak niekorzystnego wpływu na przyrodę obszarów.

Zgodnie z Rozporządzeniem Nr 5/2009 Wojewody Kujawsko-Pomorskiego z dnia 14 kwietnia 2009 r. zmieniające rozporządzenie w sprawie obszarów chronionego krajobrazu w Województwie Kujawsko-Pomorskim (Dz. Urz. Woj. Kuj.-Pom. Nr 36, poz. 780) zakaz, o

którym mowa w pkt 8 nie dotyczy zbiorników antropogenicznych o powierzchni do 1 ha, cieków wodnych stanowiących budowle i urządzenia melioracyjne, terenów przeznaczonych pod zabudowę, dla których szerokość strefy zakazu zabudowy wyznacza się w miejscowym planie zagospodarowania przestrzennego, przypadków budowy obiektów budowlanych, gdy w wyznaczonej strefie znajduje się zespół istniejącej zabudowy, które mają uzupełniać, bądź do których będą przylegać nowo planowane obiekty. Zakaz, o którym mowa w pkt 4 nie dotyczy wydobywania piasku i żwiru z udokumentowanych złóż wyznaczonych w miejscowym planie zagospodarowania przestrzennego na obszarze do 2 ha i przy wydobywaniu nie przekraczającym 20 tys. m³ rocznie. Eksploatacja ta nie może powodować zmian stosunków wodnych i zagrożeń dla chronionych ekosystemów, a brak negatywnego oddziaływania na środowisko został wykazany w sporządzonym raporcie o oddziaływaniu przedsięwzięcia na środowisko.

2.3. Rezerваты przyrody

Torfowisko Mieleńskie – rezerwat florystyczny, torfowiskowy. Znajduje się po południowej stronie Jeziora Mielno w pobliżu Skępego. Obejmuje obszar torfowiska niskiego i przejściowego o łącznej powierzchni 16,04 ha. Został utworzony w roku 1990 w celu ochrony torfowiska z udziałem brzozy niskiej. Rosną tu także rzadkie gatunki roślin zielnych – turzyca bagienna, rosiczka okrągłolistna, rosiczka długolistna i inne, a także reliktowe mszaki. Występuje tu 241 gatunków roślin, w tym 206 naczyniowych i 35 mszaków.

Przełom Mieni – rezerwat krajobrazowy utworzony w 2001 r. Znajduje się w miejscowości Żuchowo. Obejmuje jar – przełomowy odcinek silnie w tym miejscu meandrującej rzeki Mień wraz z otaczającymi lasami. Zajmuje on obszar 14,8 ha. Występują tu lasy łąkowe, na zboczach rosną grądy wysokie i bory mieszane oraz monokultury sosny na ich siedliskach. Występują tu też zespoły pastwiskowe i murawy psammofilne.

Uroczysko Stary Zagaj – rezerwat leśny o pow. 125,0 ha utworzony w 2001 r. Położony jest w pobliżu wsi Pokrzywnik i Suradówek. Znajduje się tam stosunkowo duży kompleks lasów liściastych, w tym grąd subkontynentalny, dąbrowa świetlista. Występują tu rzadkie i chronione rośliny np. lilia złotogłów, wilczomleczeń słodki, bluszcz pospolity i inne.

2.4. Pomniki przyrody

Oprócz rezerwatów przyrody na terenie gminy znajduje się również 6 pomników przyrody, głównie drzew. Pod pojęciem pomnika przyrody należy rozumieć pojedyncze twory przyrody żywej i nieożywionej lub ich skupienia o szczególnej wartości naukowej, kulturowej, historyczno-pamiątkowej i krajobrazowej oraz odznaczające się indywidualnymi cechami, które wyróżniają je wśród innych tworów.

Tabela 2. Pomniki przyrody

Lp.	Przedmiot ochrony	Położenie	Właściciel	Nr i data aktu
1	Cis pospolity	Park podworski - Wioska	AWRSP-Bydgoszcz	446/70 z 13.07.1970r.
2	Grupa 6 lip	Park podworski - Wioska	AWRSP-Bydgoszcz	445/70 z 13.07.1970r.
3	dąb	Obok muru klasztornego		163 z 08.02.1955r. Dz.U. WRN Nr 5/56 poz. 19
4	dąb	L-ctwo Podole, oddz.235a	N-ctwo Skrwilno	165 z 08.02.1955r. Dz.U. WRN Nr 5/56 poz. 19
5	dąb	L-ctwo Huta	N-ctwo Skrwilno	165 z 08.02.1955r. Dz.U. WRN Nr 5/56 poz. 19
6	Grupa 7 dębów	Borek	Klasztor Bernardynów; Technikum Rolnicze	Orzeczenie nr 7 Woj. Włocławskiego z dnia 13.08.1981r.

Źródło: Program ochrony środowiska dla powiatu lipnowskiego.

2.5. Obszary Natura 2000

Na terenie gminy Skępe występuje specjalny obszar ochrony siedlisk Torfowisko Mieleńskie (PLH040018). Występują tu typy siedliskowe wymienione w Załączniku I do Dyrektywy Rady 92/43/EWG:

- Torfowiska przejściowe i trzęsawiska (przeważnie z roślinnością z Scheuchzerio-Caricetea);
- Górskie i nizinne torfowiska zasadowe o charakterze młak, turzycowisk i mechowisk;
- Łęgi wierzbowe, topolowe, olszowe i jesionowe (Salicetum albo-fragilis, Populetum albae, Alnenion glutinoso-incanae, olsy źródliskowe).

Jest to cenne florystycznie torfowisko przejściowe nad jeziorem Mielno, chronione jako rezerwat przyrody. Gromadzi bogatą populację reliktovej brzozy niskiej, a także rzadkie mchy - *Helodium blandowii*, *Meesia triquetra*, *Paludella squarrosa*, *Tmomentypnum nitens*, *Cinclidium stygium* - i rośliny naczyniowe: *Carex chordorrhiza*, *Stellaria crassifolia*

2.6. Lasy ochronne

Za lasy szczególnie chronione, zwane „lasami ochronnymi”, mogą być uznane lasy, które:

- chronią glebę przed zmywaniem lub wyjąłowieniem, powstrzymują usuwanie się ziemi, obrywanie się skał lub lawin;
- chronią zasoby wód powierzchniowych i podziemnych, regulują stosunki hydrologiczne w zlewni oraz na obszarach wododziałów;
- ograniczają powstawanie lub rozprzestrzenianie się lotnych piasków;
- są trwale uszkodzone na skutek działalności przemysłu;
- stanowią drzewostany nasienne lub ostoje zwierząt i stanowiska roślin podlegających ochronie gatunkowej;
- mają szczególne znaczenie przyrodniczo-naukowe lub dla obronności i bezpieczeństwa Państwa;
- są położone:
 - w granicach administracyjnych miast i w odległości do 10 km od granic administracyjnych miast liczących ponad 50 tys. mieszkańców,
 - w strefach ochronnych wokół sanatoriów i uzdrowisk,
 - w strefie górnej granicy lasów.

Na terenie miasta i gminy Skępe lasy ochronne w największych skupiskach występują w sołectwach: Czermno i Franciszkowo oraz wokół jez. Łąkie i jez. Wielkie.

Należy dążyć do zwiększenia ich udziału w ogólnej powierzchni gminy, co ma swoje uzasadnienie w szeregu pełnionych przez nie funkcji ochronnych.

2.7. Rolnicza przestrzeń produkcyjna

W strukturze użytkowej gminy użytki rolne zajmują 9142 ha, co stanowi ok. 51 % ogólnej powierzchni gruntów miasta i gminy. Strukturę użytkowania gruntów rolnych przedstawia poniższa tabela.

Tabela 3. Struktura użytkowania gruntów rolnych

L.p.	Użytki rolne	Powierzchnia w mieście	Powierzchnia w gminie	Ogółem powierzchnia w mieście i gminie

1	Grunty orne	192 ha – 68,09%	5587 ha – 63,06%	5779 ha – 63,21%
2	Łąki trwałe	67 ha – 23,76%	1463 ha – 16,51%	1530 ha – 16,74%
3	Pastwiska trwałe	6 ha – 2,13%	1073 ha – 12,11%	1079 ha – 11,08%
4	Sady	3 ha – 1,06%	102 ha – 1,15%	105 ha – 1,15%
5	Grunty pod rowami, stawami i zabudowane	14 ha – 4,96%	635 ha – 7,17 %	649 ha – 7,10%
Razem		282 ha	8860 ha	9142 ha

Źródło: Opracowanie własne na podstawie danych Starostwa Powiatowego w Lipnie, stan na 01.01.2009 r.

Największy odsetek użytków rolnych zajmują grunty orne ok. 63% czyli 5779 ha. W strukturze użytkowania gruntów rolnych mniejszy udział stanowią łąki trwałe (ok. 17%) i pastwiska trwałe (ok. 11%). Grunty pod rowami, stawami i zabudowane zajmują łącznie powierzchnię 649 ha, co stanowi ok. 7% wszystkich użytków rolnych na terenie miasta i gminy Skępe. Udział sadów w strukturze użytkowania gruntów rolnych jest nieznaczny.

2.8. Leśna przestrzeń produkcyjna

Grunty leśne, zadrzewione i zakrzewione zajmują na terenie gminy Skępe 6897 ha, co stanowi ok. 38% jej powierzchni. Lesistość gminy jest wyższa zarówno od lesistości powiatu lipnowskiego (ok. 22%), jak i lesistości województwa kujawsko - pomorskiego (ok. 23%). Charakterystycznym elementem Skępego i jego okolic są lasy iglaste, a także lasy mieszane. Ze względu na jakość gleb wśród drzew iglastych dominuje sosna z niewielką ilością świerka. Spośród drzew liściastych dominuje brzoza brodawkowata.

Obszar gminy Skępe zgodnie z Planem Zagospodarowania Przestrzennego Województwa Kujawsko-Pomorskiego jest obszarem o dużych możliwościach zwiększenia zalesienia.

2.9. Tereny zieleni urządzonej

Zieleń urządzona jest to taka, która została zaplanowana, a jej układ, fizjonomia i różnorodność są efektem przemyślanych działań człowieka. Do form zieleni urządzonej zalicza się:

- parki miejskie,
- parki wiejskie,
- parki podworskie,
- zieleńce,
- skwery,
- cmentarze,
- kwietniki,
- aleje,
- szpalery,
- klomby,
- ogrody działkowe,
- zieleń przy obiektach sportowych,
- zielone dachy.

Na terenie gminy Skępe brak jest parków spacerowo – wypoczynkowych. Niemniej jednak na skraju północnego brzegu Jeziora Wielkiego znajduje się 10-hektarowy las, stanowiący formę pośrednią pomiędzy drzewostanem naturalnym a założeniem parkowym. Niewielki kawałek zieleni urządzonej znajduje się przy klasztorze oo. Bernardynów, a w miejscowości Wioska znajduje się zespół dworsko-parkowo-folwarczny wpisany do rejestru zabytków. Poza cmentarzem komunalnym i żydowskim w gminie Skępe istnieją również trzy cmentarze ewangelickie (Boguchwała, Huta i Łąkie) oraz cmentarz rzymskokatolicki w Wymyślinie.

2.10. Waloryzacja fizjograficzna gminy

Obszar opracowania charakteryzuje się zróżnicowanymi walorami przyrodniczo-użytkowymi. Występują tu zarówno cenne przyrodniczo ekosystemy, które należy zachować i chronić, jak i tereny o względnie korzystnych warunkach fizjograficznych nadających się do zabudowy o różnorodnym przeznaczeniu funkcjonalnym (głównie rekreacyjno-mieszkaniowym, miejscami usługowym).

Ogólnie na obszarze gminy można wydzielić:

- tereny o niekorzystnych warunkach fizjograficznych dla zabudowy i najmniej korzystnych warunkach klimatyczno-zdrowotnych występujące w rejonach dolin cieków wodnych, w zagłębieniach, torfowiskach, tereny bagienne (niekorzystne warunki gruntowo-wodne)
- tereny o korzystnych warunkach fizjograficznych dla zabudowy (grunty nośne) i najkorzystniejszych warunkach klimatyczno-zdrowotnych

2.10.1. Ograniczenia i wskazania

- Zaleca się zachowanie jako terenów ogólnie dostępnych i wprowadzenie zakazu zabudowy w strefach 100 m od linii brzegowej jezior na terenie gminy Skępe. Zakaz powinien dotyczyć szczególnie zabudowy mieszkaniowej, rekreacji indywidualnej i ogrodów działkowych. Bliżej można lokalizować zabudowę związaną z obsługą turystyczną w ramach ośrodków sportowo – rekreacyjnych (np. wypożyczalnie sprzętu turystycznego).
- Przy lokalizacji nowych terenów pod zabudowę należy wziąć pod uwagę możliwość włączenia do systemu kanalizacji, dotyczy to w szczególności zespołów zabudowy w rejonie jezior.
- Należy zabezpieczyć wody powierzchniowe Gminy przed zanieczyszczeniami pochodzącymi głównie ze sfery komunalnej (ścieki sanitarne) oraz rolnictwa. Powinno to nastąpić poprzez rozwój sieci kanalizacji sanitarnej, budowę przyzagrodowych oczyszczalni ścieków, tam gdzie nieplanowane jest skanalizowanie. W przypadku rolnictwa ograniczenie zanieczyszczenia może nastąpić poprzez: wyłącznie z uprawy stref brzegowych rzek i jezior, naturalne nawożenie, wprowadzenie pasów zieleni ochronnej.
- Istnienie na omawianym terenie infrastruktury technicznej stwarza dodatkowe ograniczenia. Wymagają one zapewnienia dodatkowych stref ochronnych oraz obszarów ograniczonego użytkowania. Ograniczenia te związane są przede wszystkim ze:
 - dla obszarów bezpośrednio przyległych do aktualnego przebiegu drogi krajowej nr 10 oraz projektowanej drogi ekspresowej zakazuje się lokalizacji obszarów dla funkcjonowania których sąsiedztwo drogi mogłoby mieć negatywny wpływ. Funkcje jakich nie należy przewidywać, należy przyjąć zgodnie z załącznikiem nr 1 do Rozporządzenia Ministra Środowiska z dnia 14 czerwca 2007 r. w sprawie dopuszczalnych poziomów hałasu w

środowisku (Dz.U. z 2007 r. Nr 120, poz. 826). Konieczne jest stosowanie odpowiednich technologii zabezpieczających budynki przed mogącymi wystąpić uciążliwościami w zakresie klimatu akustycznego i drgań. Poprawa warunków akustycznych może być osiągnięta poprzez:

- ograniczenie tonażu samochodów ciężarowych przejeżdżających przez tereny zabudowane,
 - zainstalowanie ekranów akustycznych przy budynkach położonych najbliżej krawędzi jezdni lub zastosowanie pasów zieleni izolacyjnej tam gdzie jest to możliwe.
- zagrożeniem występowania oddziaływań pola elektromagnetycznego Na terenie gminy polami elektromagnetycznymi zagrożone są obszary położone w strefie oddziaływania linii elektroenergetycznych wysokiego napięcia. Dla linii elektroenergetycznych wysokiego napięcia wskazane jest ustanowienie obszarów ograniczonego użytkowania. Wynoszą one dla istniejącej linii 400 kV - 80 (po 40 m). Na tym obszarze zabrania się: lokalizowania budynków mieszkalnych, budynków wymagających szczególnej ochrony przed działaniem pól elektrycznych, a zwłaszcza szpitali, szkół, żłobków, przedszkoli itp., dopuszcza się natomiast okresowe przebywanie ludzi związane z prowadzeniem działalności gospodarczej.
 - strefami ochrony sanitarnej od cmentarzy (Rozporządzenie Ministra Gospodarki Komunalnej z dnia 25 sierpnia 1959 r. (Dz. U. Nr 52, poz. 315) w sprawie określenia, jakie tereny pod względem sanitarnym są odpowiednie na cmentarze, podaje minimalne odległości terenów od granicy cmentarzy:
 - 50 m od zabudowań mieszkalnych, jeśli posiadają one sieć wodociagową i wszystkie budynki korzystające z wody są do niej podłączone,
 - 150 m od zabudowań mieszkalnych, zakładów produkujących lub przechowujących artykuły żywnościowe, zakładów żywienia zbiorowego, studzien, źródeł i strumieni, z których czerpana jest woda do picia dla potrzeb gospodarczych,
 - 500 m od ujęć wody o charakterze zbiorników wodnych będących źródłem zaopatrzenia sieci wodociagowej w wodę do picia.
- Przy lokalizacji funkcji mieszkaniowych należy zapewnić odprowadzenie zanieczyszczeń kanalizacją ściekową oraz ogrzewanie wykorzystujące „czyste” technologie, takie jak pompy ciepła czy ogrzewanie olejem opałowym.

- Zaleca się przeznaczenie gruntów rolnych położonych bezpośrednim sąsiedztwie lasów, jezior i cieków wodnych do dalszego użytkowania lub przeznaczenie ich pod zalesienie co pomoże w zachowaniu naturalnych ciągów ekologicznych, zabudowanie tych terenów może spowodować szkody związane z przekształceniem krajobrazu, zablokowaniem naturalnych tras migracji ssaków, ptaków, roślin, nadmierną penetracją i zaśmiecaniem lasów, jezior, rzek.
- Ważne jest zachowanie istniejących na terenie gminy wód powierzchniowych, torfowisk, oczek wodnych, użytków zielonych, zadrzewień oraz zwiększanie ich powierzchni. Przyczyni się do uzyskania i utrzymania struktury krajobrazu rolniczego. Zadrzewienia śródpolne służą ochronie gleb przed erozją wietrzną i wodną – powodują zmniejszenie prędkości wiatru i parowanie, zwiększają również pojemność wodną gleb i poprawiają bilans wody, przez co następuje wzrost produkcji roślinnej. Ponadto zadrzewienia i pasy zadrzewień śródpolnych stanowią nisze ekologiczne dla wielu gatunków ptaków i drobnych ssaków.
- W przeznaczeniu określonych terenów do pełnienia konkretnych funkcji należy uwzględnić ograniczenia jakie wynikają z prawnej ochrony, środowiska, zasobów przyrody i warunków życia ludzi. Należy zapewnić przewidywaną prawem ochronę wszystkim elementom środowiska i obiektów opisanych w rozdziale 3.
- Lasy stanowią bardzo ważne węzły w systemie ekologicznym gminy. Istotnym jest stworzenie korytarzy ekologicznych, poprzez powiązanie istniejących i planowanych do zalesienia terenów leśnych z ciągami dolinnymi oraz systemem zadrzewień. Korytarze ekologiczne wpłyną na poprawę warunków hydrologicznych gleb, przeciwdziałanie erozji wietrznej i powierzchniowej oraz degradacji ziemi, zwiększenie wodnej retencji i podniesienie różnorodności ekologicznej środowiska. Do zalesień wskazuje się grunty słabych klas bonitacyjnych: VI z, VI, V.
- W ramach prac gospodarczo-odnowieniowych należy dążyć do utrzymania stabilności i trwałości produkcji drzewostanów, jak i ich walorów wypoczynkowych poprzez wprowadzenie cięć sanitarnych i pielęgnacyjnych. Wzdłuż dróg i szlaków turystycznych powinny zostać zachowane lub utworzone „otuliny” szerokość 50-100 m pasów drzewostanów o dużym zwarcie, urozmaiconym składzie gatunkowym, szczególnie gatunków liściastych. Zadania wodochronne najlepiej spełniają drzewostany mieszane jedno- i dwupiętrowe z dobrze rozwiniętą warstwą krzewów i roślin zielonych oraz drzewostany wielopiętrowe.

- Wskazany jest zakaz zmniejszania powierzchni o dużym potencjale przyrodniczym (lasy, użytki zielone, wody powierzchniowe).
- Wskazane jest uporządkowanie i zagospodarowanie parków podworskich i ich niezbędna renowacja i rekonstrukcja m.in. poprzez odbudowanie zniszczonego układu przestrzennego i osi widokowych, prowadzenie zabiegów pielęgnacyjnych drzew, krzewów, trawników, ścieżek.
- Urozmaicenie terenu nie stanowi znaczących barier dla budownictwa. Obszary o korzystnych dla zabudowy warunkach geologicznych to tereny, na których występują grunty spoiste, mineralne (piaski, żwiry, gleby gliniaste), gdzie pierwsze zwierciadło wód podziemnych występuje na głębokości poniżej 2 m pod powierzchnią terenu. Niekorzystne warunki budowlane są związane z występowaniem gruntów sypkich, słabonośnych, organicznych oraz o zwierciadle wód gruntowych występującym na głębokości mniejszej niż 2 m. Obszary o wodach gruntowych występujących płycej niż 2 metry należy uznać za tereny, na których występują utrudnienia w realizacji zabudowy, szczególnie obiektów podpiwniczonych lub budynków o większych gabarytach. Tereny dolin cieków wodnych, podmokłe łąki są rejonami o niekorzystnych warunkach podłoża budowlanego ze względu na płytkie występowanie wód gruntowych oraz słabonośnych gruntów holocenijskiej akumulacji rzecznej i niezagęszczonych piasków i żwirów, plastycznych glin, namułów i torfów. Reasumując do niekorzystnych obszarów budowlanych należą formy wklęsłe takie jak: doliny rzeczne, zagłębienia i obniżenia terenowe, obszary o wysokim poziomie wód gruntowych w tym obszary podmokłe i bagienne.

Tabela 4. Ograniczenia w zagospodarowaniu dla poszczególnych elementów środowiska

Elementy środowiska	Ocena przydatności środowiska
Doliny cieków wodnych, sąsiedztwo jezior	Zakaz wykonywania prac ziemnych naruszających stosunki wodne oraz zabudowy w strefie 100 m od linii brzegowej cieku, jeziora (w granicach obszaru chronionego krajobrazu), dodatkowo należy ograniczyć zastosowanie nawozów mineralnych i środków ochrony roślin na gruntach rolnych. Są to tereny przydatne dla lokalizacji terenów zieleni, tereny niekorzystne lub mało przydatne dla zabudowy.
Obszary den dolinnych	Tereny narażone na występowanie mgieł i zastoisk chłodnego powietrza, o podwyższonej wilgotności powietrza, tereny płytkiego występowania wód gruntowych i gruntów organicznych. Są to tereny niekorzystne dla lokalizacji zabudowy.

Kulminacje terenu	Nie należy wykonywać prac ziemnych naruszających stosunki wodne. Należy ograniczyć stosowanie nawozów mineralnych. Tereny takie są przydatne dla funkcji leśnej, terenów zieleni i użytków rolnych, ale mało przydatne dla zabudowy.
Stoki o spadkach powyżej 15%	Tereny nieprzydatne dla zabudowy, ale predestynowane do zalesienia. Tereny te należy zabezpieczać przed erozją gleb (rynnny subglacjalne).
Stoki o spadkach w przedziale 10 -15 %	Tereny mało przydatne dla zabudowy, ale przydatne dla funkcji rolnej, rekreacyjnej i sportowej.
Stoki o spadkach w przedziale 5-10%	Tereny przydatne dla zabudowy ze względu na dobre warunki gruntowo-wodne i klimatyczne.
Tereny płaskie o spadkach do 5%	Tereny o przeciętnych warunkach solarnych, przydatne dla zabudowy (Łąkie, Wioska, Czermno).
Tereny o ekspozycji południowej, południowo – zachodniej, południowo – wschodniej i zachodniej	Tereny dobrze nasłonecznione, o małej częstotliwości występowania mgieł oraz nie narażone na występowanie zastoisk zimnego powietrza. Tereny przydatne dla zabudowy mieszkaniowej.
Tereny o ekspozycji północnej, północno – zachodniej, północno – wschodniej i wschodniej	Są to tereny o mało korzystnych warunkach solarnych, zwłaszcza w okresie zimowym przy niskim położeniu słońca, o niższych temperaturach maksymalnych podczas dni pogodnych i wyższej wilgotności powietrza, obszary leśne słabo nasłonecznione na poziomie koron drzew, o przedłużonym zaleganiu pokrywy śnieżnej. Tereny te są przydatne dla funkcji przemysłowej, usługowej, rolniczej. Nie przydatne natomiast dla zabudowy mieszkaniowej.
Kompleksy gleb szczególnie chronionych klasy III	Są to gleby wysokich klas bonitacyjnych, chronionych na podstawie przepisów ustawy o ochronie gruntów rolnych i leśnych. Tereny te są szczególnie przydatne dla rolnictwa.
Kompleksy gleb klasy IVa i IVb	Są to gleby wysokich klas bonitacyjnych. Tereny ich występowania są przydatne dla rolnictwa.
Kompleksy gleb klasy V i VI	Są to gleby niskich klas bonitacyjnych. Tereny ich występowania są mało przydatne dla rolnictwa, ale nadające się pod zalesienia.
Tereny zainwestowane	Obszary korzystne dla zabudowy, z wyłączeniem terenów o wysokim poziomie wód gruntowych.

Źródło: Opracowanie własne

2.11. Obszary występowania naturalnych zagrożeń geologicznych

Na terenie gminy brak jest udokumentowanych terenów narażonych na występowanie naturalnych zagrożeń geologicznych.

3. Uwarunkowania wynikające z występowania udokumentowanych złóż kopalin oraz zasobów wód podziemnych

3.1. Kopaliny

Na obszarze gminy Skępe nie występują surowce mineralne o dużym znaczeniu. Powszechnie eksploatowane są natomiast złoża kruszywa takie jak: piaski, żwiry i kamienie osadzone przez wody glacifluwialne oraz piaski eoliczne znajdujące zastosowanie w budownictwie drogowym oraz produkcji betonu. Brak znaczących surowców mineralnych uniemożliwia rozwój przemysłu opierającego swoją działalność na różnego rodzaju surowcach naturalnych (np. surowcach energetycznych, mineralnych).

3.2. Wody podziemne

Główne zasoby wód podziemnych związane z utworami wodonośnymi piętra czwartorzędowego stanowią podstawowe źródło zaopatrzenia dla ludności gminy. Aktualnie zatwierdzone zasoby eksploatacyjne szacuje się na około 165 m³. W porównaniu z ogólnym zużyciem wynoszącym ok. 22,6m³/h daje to znaczące rezerwy, które umożliwiają wzrost eksploatacji bez ryzyka naruszenia istniejących zasobów.

4. Uwarunkowania wynikające z występowania obiektów i terenów chronionych na podstawie przepisów odrębnych

Na terenie gminy Skępe zidentyfikowano następujące obszary i obiekty chronione na podstawie przepisów odrębnych:

- Ustawa o ochronie i opiece nad zabytkami:
 - obiekty i zespoły wpisane do rejestru zabytków;
 - obiekty i zespoły wpisane do ewidencji zabytków;
 - stanowiska archeologiczne;
- ustawa o ochronie przyrody:
 - obszar chronionego krajobrazu;
 - obszar Natura 2000;

- rezerwat przyrody Przełom Mieni;
- rezerwat przyrody Torfowisko Mieleńskie;
- pomniki przyrody;
- ustawa o ochronie gruntów rolnych i leśnych:
 - grunty rolne I-III klasy bonitacyjnej oraz grunty pochodzenia organicznego;
 - grunty leśne;
- ustawa o lasach:
 - lasy ochronne.

5. Uwarunkowania wynikające ze stanu prawnego gruntów

W strukturze własności gminy Skępe dominują grunty osób fizycznych. Zajmują one powierzchnię 10 521 ha, co stanowi ok. 59% wszystkich gruntów znajdujących się w granicach administracyjnych gminy Skępe. Drugi, co do wielkości odsetek stanowią grunty Skarby Państwa z wyłączeniem przekazanych w użytkowanie wieczyste. Zajmują one powierzchnię 7047 ha, co stanowi ok. 39 % powierzchni. Pozostałe grunty zajmują niewielką powierzchnię w porównaniu z w/w. Dokładną strukturę władania gruntami na terenie gminy przedstawia poniższa tabela.

Tabela 5. Studium władania

L.p.	Wyszczególnienie	Powierzchnia w obszarze miasta	Powierzchnia w obszarze wiejskim	Ogółem powierzchnia w gminie
1	Grunty SP z wyłączeniem gruntów przekazanych w użytkowanie wieczyste	257 ha - 3.45%	6790 ha - 39.66%	7047 ha - 39.44%
2	Grunty SP przekazane w użytkowanie wieczyste	17 ha - 2.28%	34 ha - 0.20%	51 ha - 0.29%
3	Grunty spółek SP, przedsiębiorstw państwowych i innych państwowych osób prawnych	0 ha – 0,00%	0 ha – 0,00%	0 ha – 0,00%

4	Grunty gmin i związków międzygminnych z wyłączeniem gruntów przekazanych w użytkowanie wieczyste	58 ha - 7.77%	87 ha - 0.51%	145 ha - 0.81%
5	Grunty gmin i związków międzygminnych przekazanych w użytkowanie wieczyste	2 ha - 0.27%	0 ha - 0,00%	2 ha - 0.01%
6	Grunty, które są własnością samorządowych osób prawnych oraz grunty, których właściciele są nieznani	0 ha - 0,00%	0 ha - 0,00%	0 ha - 0,00%
7	Grunty osób fizycznych	390 ha - 52.28%	10131 ha - 59.17%	10521 ha - 58.88%
8	Grunty spółdzielni	2 ha - 0.27%	0 ha - 0,00%	2 ha - 0.01%
9	Grunty kościołów związków wyznaniowych	8 ha - 1.07 %	3 ha - 0.02%	11 ha - 0.06%
10	Wspólnoty gruntowe	0 ha - 0,00%	0 ha - 0,00%	0 ha - 0,00%
11	Grunty powiatów z wyłączeniem gruntów przekazanych w użytkowanie	6 ha - 0.8%	3 ha - 0.02%	9 ha - 0.05%
12	Grunty powiatów przekazane w użytkowanie wieczyste	0 ha - 0,00%	0 ha - 0,00%	0 ha - 0,00%
13	Grunty województw z wyłączeniem gruntów przekazanych w użytkowanie	0 ha - 0,00%	0 ha - 0,00%	0 ha - 0,00%
14	Grunty województw przekazane w użytkowanie wieczyste	0 ha - 0,00%	0 ha - 0,00%	0 ha - 0,00%

15	Grunty będące przedmiotem własności i władania osób innych niż wymienione wyżej	6 ha - 0.8%	74 ha - 0.43%	80 ha - 0.45%
16	Razem	746 ha - 100%	17122 ha - 100%	17868 ha - 100%

Źródło: Opracowanie własne na podstawie danych Starostwa Powiatowego w Lipnie, stan na 01.01.2009 r.

6. Uwarunkowania wynikające ze stanu dziedzictwa kulturowego i zabytków dóbr kultury współczesnej

6.1. Układ urbanistyczny i ruralistyczny

Do czynników wpływających na rozwój miasta należą przede wszystkim warunki przyrodnicze, warowność, gospodarka, komunikacja, obyczaje oraz kompozycja urbanistyczna. Rozwój miasta Skępe wynikał z jego położenia na szlaku handlowym oraz usytuowania nad trzema jeziorami. Skępe było miejscem jarmarków i ośrodkiem pątniczym. Mimo niezbyt urodzajnych gleb część mieszkańców zajmowała się rolnictwem. Zachowany został układ ulic z XVIII i XIX wieku oraz zabytkowe domy o cechach barokowo – klasycystycznych z końca XVIII i początku XIX wieku. Miejscem centralnym miasta jest usytuowany w kierunku południowym od historycznego szlaku komunikacyjnego toruńsko – litewskiego prostokątny rynek, który pełni funkcję kulturalną. Najważniejszym miejscem miasta Skępe jest jednak o ponad 500 letniej historii zespół sakralny kościoła i klasztoru ojców bernardynów.

Na obszarze wiejskim gminy Skępe dominuje typ wsi jednodrożnej o względnie zwartej zabudowie po obu stronach drogi lub o zabudowie rozciągniętej, z budynkami po jednej lub obydwu stronach drogi. Duże znaczenie mają również dobrze zachowane wsie zagrodowe, w których nowa zabudowa jest nieliczna i nie wpływa znacząco na obraz całości. W niektórych miejscowościach wykształciły się niewielkie centra zwartej zabudowy głównie siedliskowej z usługami podstawowymi dla ludności. W przyszłości zagrożeniem dla wsi położonych nad jeziorami może być lokalizacja zabudowy lotniskowej, czego przykładem może być wieś Łąkie, w których widać początki tych procesów. Rozwój i przekształcenia tych wsi powinien być objęty kontrolą.

Na analizowanym obszarze wyodrębniono następujące zasoby funkcjonalno – przestrzenne wsi:

- mieszkalno – produkcyjno - usługowe: miasto Skępe, Żuchowo;
- turystyczno – rekreacyjne: Żagno, Franciszkowo;

- mieszkalno – usługowo – letniskowe: Rumunki Skępskie, Wólka, Łąkie, Szczekarzewo;
- pozostałe.

6.2. Stan dziedzictwa kulturowego i zabytków dóbr kultury

6.2.1. Obiekty wpisane do rejestru zabytków nieruchomych

W granicach administracyjnych miasta i gminy Skępe znajdują się obiekty nieruchome wpisane do rejestru zabytków. W poniższej tabeli zostały wymienione obiekty ujęte w tymże rejestrze zgodnie ze stanem na dzień 25 września 2009 r.

Tabela 6. Wykaz obiektów wpisanych do rejestru zabytków nieruchomych

L.p.	Miejscowość	Obiekt	Czas powstania	Rejestr zabytków
1	Babie Ławy	Grodzisko		1965.11.04-C/50
2	Boguchwała	Cmentarz ewangelicki:		1944.06.29-A/1296
2.1		Historyczne nagrobki	Pocz. XX w.	
2.2		Starodrzew	Pocz. XX w.	
3	Skępe	Kapliczka przydrożna NMP		1998.01.19-407/A
4	Skępe	Grodzisko		1969.12.01-C/109
5	Wioska	Zespół dworsko-parkowo-folwarczny:		1996.12.3-397/A
5.1		Dwór murowany – relikw	k. XIX w.	
5.2		Park dworski	1 poł. XIX w.	
5.3		Ogrodzenie z bramami	k. XIX w.	
5.4		Rządówka murowana	k. XIX w.	
5.5		d. stajnia murowana	k. XIX w.	
5.6		Obora murowana	k. XIX w.	
5.7		Chlewnia murowana	k. XIX w.	
5.8		Dom ogrodnika murowany	k. XIX w.	
5.9		Magazyn ogrodnika murowany	k. XIX w.	

5.10		Gorzelnia murowana	1887	
5.11		Magazyn spirytusu murowany	1887	
5.12		Dom murowany 15 (d. czworak)	k. XIX w.	
5.13		Dom murowany 13 (d. czworak)	k. XIX w.	
6		Zespół klasztorny o. Bernardynów:		
6.1	Wymyślin	Kościół klasztorny Bernardynów murowany, ob. także parafialny pw. Zwiastowania NMP	1508 - 1510	1954.07.10-A/454/1-3
6.2		Klasztor Bernardynów murowany	1508 - 1510	
6.3		Dziedziniec odpustowy z krużgankami, z wieżą bramną i dwoma skrajnymi wieżami murowanymi	1726 - 1732	
7		Zespół zajazdu:		
7.1	Wymyślin	Zajazd murowany, ob. restauracja „Pod kasztanami”	Pocz. XIX w.	1985.06.7-A/1297/1-4
7.2		Oficyna murowana, ob. kawiarnia i sklep	Pocz. XIX w.	
8	Żuchowo	Młyn wodny szachulcowy, ob. elektryczny	4 ćw. XIX w.	1985.12.31-A/1308

Źródło: Wojewódzki Urząd Ochrony Zabytków w Toruniu, Delegatura we Włocławku

6.2.2. Obiekty ujęte w ewidencji zabytków

Na terenie gminy oprócz zabytków wpisanych do rejestru zabytków istnieją obiekty ujęte w wojewódzkiej ewidencji zabytków. Wykaz zabytków objętych ewidencją przedstawia poniższa tabela.

Tabela 7. Wykaz obiektów ujętych w wojewódzkiej ewidencji zabytków

L.p.	Miejscowość	Obiekt	Czas powstania
1	Czermno	Dom drewniany 4	ok. 1920
2	Franciszkowo	Dom drewniany 15	k. XIX w.
3	Franciszkowo	Dom z częścią gospodarczą drewniano-murowany 8	3 ćw. XIX w.
4	Franciszkowo	Zagroda nr 10:	
4.1		Dom drewniany	3 ćw. XIX w.
4.2		Spichlerz z piwnicą drewniano-murowany	ok. 1900
5	Franciszkowo	Dom drewniany 12	1910
6	Franciszkowo	Stodoła drewniana z zagrody 13	ok. 1920
7	Franciszkowo	Kapliczka przydrożna murowana z figurą Pana Jezusa	1815
8	Huta Łąkie	Cmentarz ewangelicki:	
8.1		Historyczne nagrobki	k. XIX w.
8.2		Starodrzew	XIX/XX w.
9	Likiec	Dom drewniany 6	4 ćw. XIX w.
10	Likiec	Krzyż przydrożny z figurą Matki Boskiej Skępskiej	pocz. XX w.
11	Łąkie	Dom murowany 41 (pastorówka)	lata 30 XX w.
12	Łąkie	Kaplica rzymskokatolicka murowana	1826
13	Łąkie	Budynek szkoły murowany	3 ćw. XIX w.
14	Łąkie	Dom drewniany 42	pocz. XX w.
15	Łąkie	Dom murowany 45	1928
16	Łąkie	Dom drewniany 49	2 ćw. XIX w.
17	Łąkie	Remiza murowana 94	1 ćw. XX w.
18	Łąkie	Dom murowany 128	XIX/XX w.
19	Łąkie	Dom drewniany	XIX/XX w.
20	Łąkie	Cmentarz ewangelicki:	2 poł. XIX w.
20.1		Historyczne nagrobki	2 poł. XIX w.
20.2		Starodrzew	XIX w k.
21	Rumunki Wólczańskie	Zagroda:	
21.1		Dom drewniany	poł. XIX w.
21.2		Obórka murowana	ok. 1900
22	Rumunki	Krzyż przydrożny	XIX/XX w.
23	Skępe	Układ urbanistyczny	XV-XIX w.
23.1		Cmentarz komunalny	2 poł. XIX w.

23.2		Historyczne nagrobki	2 poł. XIX w.
23.3		Kaplica cmentarna, ul. 1 Maja/Okopowa	2 poł. XIX w.
23.4		Brama murowana	2 poł. XIX w.
23.5		Starodrzew	k. XIX w.
24	Skępe	Cmentarz żydowski	k. XIX w.
25	Skępe	Dom drewniany, ul. Dobrzyńska 2	k. XIX w.
26	Skępe	Dom murowany, ul. Dobrzyńska 4	po 1900
27	Skępe	Dom murowany, ul. Dobrzyńska 6	2 poł. XIX w.
28	Skępe	Dom murowany, ul. Dobrzyńska 34	k. XIX w.
29	Skępe	Dom murowany, ul. Dobrzyńska 36	po 1920
30	Skępe	Dzwonnica drewniana z zespołu kościoła paraf., ul. Kościelna	2 poł. XIX w.
31	Skępe	Dom drewniano-murowany, ul. Kościelna 1	2 poł. XIX w.
32	Skępe	Dom murowany, ul. Kościelna 3	2 poł. XIX w.
33	Skępe	Dom drewniany, ul. Kościelna 7	po 1920
34	Skępe	Dom drewniany, ul. Kościelna 8	XIX/XX w.
35	Skępe	Dom drewniano-murowany, ul. Kościelna 9	po 1920
36	Skępe	Dom drewniany, ul. Kościelna 10	k. XVIII w.
37	Skępe	Dom murowany, ul. Kościelna 21	po 1920
38	Skępe	Dom murowany, ul. Kościelna 23	po 1920
39	Skępe	Dom murowany, ul. 1 Maja 1	po 1920
40	Skępe	Dom murowany, ul. 1 Maja 2	po 1920
41	Skępe	Dom murowany, ul. 1 Maja 3	1927
42	Skępe	Dom murowany, ul. 1 Maja 8	po 1900
43	Skępe	Dom murowany, ul. 1 Maja 10	lata 20 XX w.
44	Skępe	Dom murowany, ul. 1 Maja 11	po 1900
45	Skępe	Dom murowany, ul. 1 Maja 15	1932
46	Skępe	Dom drewniany, ul. 1 Maja 16	ok. 1920
47	Skępe	Dom drewniany, ul. 1 Maja 18	4 ćw. XIX w.
48	Skępe	Dom drewniany, ul. 1 Maja 22	4 ćw. XIX w.
49	Skępe	Dom drewniany, ul. 1 Maja 23	3 ćw. XIX w.
50	Skępe	Dom drewniany, ul. 1 Maja 24	ok. 1900
51	Skępe	Dom drewniany, ul. 1 Maja 25	3 ćw. XIX w.
52	Skępe	Dom murowany, ul. 1 Maja 30	po 1900
53	Skępe	Dom drewniany, ul. 1 Maja 36	po 1920
54	Skępe	Dom drewniany, ul. 1 Maja 47	ok. 1920

55	Skępe	Dom drewniany, ul. 1 Maja 57	po 1920
56	Skępe	Dom drewniany, ul. 1 Maja 59	k. XIX w.
57	Skępe	Dom drewniany, ul. 1 Maja 63	ok. 1920
58	Skępe	Dom drewniany, ul. 1 Maja 65	3 ćw. XIX w.
59	Skępe	Dom drewniany, ul. 1 Maja 66	ok. 1900
60	Skępe	Dom murowany, ob. poczta, ul. 1 Maja 68	po 1920
61	Skępe	Dom drewniany, ul. 1 Maja 70	k. XIX w.
62	Skępe	Dom murowany, ul. 1 Maja 74	po 1925
63	Skępe	Dom drewniany, ul. 1 Maja 98	ok. 1920
64	Skępe	Dom drewniany, ul. Płocka 5	ok. 1920
65	Skępe	Dom drewniany, ul. Poprzeczna 2	po 1920
66	Skępe	Dom drewniany, ul. Poprzeczna 3	k. XVIII w.
67	Skępe	Dom drewniany, ul. Poprzeczna 4	pocz. XX w.
68	Skępe	Karczma murowana, ob. biura UG, Rynek 1	1 poł. XIX w.
69	Skępe	Dom murowany, Rynek 5	po 1920
70	Skępe	Dom murowany, Rynek 6	po 1920
71	Skępe	Dom murowany, Rynek 7	2 ćw. XIX w.
72	Skępe	Dom murowany, Rynek 8	XVII/XIX w.
73	Skępe	Dom murowany, Rynek 9	1 poł. XIX w.
74	Skępe	Dom murowany, Rynek 10	pocz. XIX w.
75	Skępe	Dom murowany, Rynek 12	2 poł. XIX w.
76	Skępe	Dom murowany, Rynek 13	1929
77	Skępe	Dom murowany, ob. biblioteka, Rynek 14	po 1900
78	Skępe	Dom murowany, Rynek 16	4 ćw. XIX w.
79	Skępe	Dom murowany, Rynek 17	k. XVIII w.
80	Skępe	Dom murowano-drewniany, Rynek 18	k. XIX w.
81	Skępe	Dom murowany, Rynek 19	2 poł. XVIII w.
82	Skępe	Dom murowany, Rynek 20	po 1900
83	Skępe	Dom murowany, ul. Sierpecka 1	ok. 1900
84	Skępe	Dom murowany, ul. Sierpecka 2	2 poł. XIX w.
85	Skępe	Dom murowany, ul. Sierpecka 4	po 1920
86	Skępe	Dom drewniany, ul. Sierpecka 5	4 ćw. XIX w.
87	Skępe	Dom drewniany, ul. Sierpecka 7	po 1920
88	Skępe	Dom drewniany, ul. Sierpecka 16	4 ćw. XIX w.
89	Skępe	Dom drewniany, ul. Sierpecka 18	k. XIX w.

90	Skępe	Dom murowany, ul. Sierpecka 20	lata 20 XX w.
91	Skępe	Dom drewniany, ul. Sierpecka 21	4 ćw. XIX w.
92	Skępe	Dom drewniany, ul. Sierpecka 23	2 poł. XIX w.
93	Skępe	Dom murowany, ul. Sierpecka 28	2 poł. XIX w.
94	Skępe	Dom drewniany, ul. Sierpecka 33	ok. poł. 1900
95	Skępe	Dom drewniany, ul. Sierpecka 34	1 poł. XIX w.
96	Skępe	Dom drewniany, ul. Sierpecka 36	po 1900
97	Skępe	Dom drewniany, ul. Sierpecka 37	XVIII/XIX w.
98	Skępe	Dom drewniany, ul. Sierpecka 39	ok. poł. XIX w.
99	Skępe	Dom drewniany, ul. Sierpecka 43	pocz. XX w.
100	Skępe	Kapliczka przydrożna murowana	1945
101	Wioska	Magazyn I murowany z folwarku	k. XIX w.
102	Wioska	Magazyn II murowany z folwarku	k. XIX w.
103	Wioska	Warsztat murowany z folwarku	k. XIX w.
104	Wioska	Oficyna dworska murowana, ob. przedszkole	1903
105	Wólka Duża	Stodoła drewniana z zagrody 44	2 ćw. XIX w.
106	Wólka Duża	Dom drewniany 43	3 ćw. XIX w.
107	Wymyślin	Zespół klasztorny Bernardynów:	
107.1		Kaplica grobowa rodziny Zielińskich, ob. pw. Św. Barbary	przed 1734
107.2		Spichlerz murowany, ob. poradnia społeczno-zawodowa	2 poł. XVIII w.
107.3		Kaplica murowana „Na Borku”	1755
107.4		Park „Borek”	k. XVIII w.
108	Wymyślin	Bramy murowane z zespołu zajazdu	pocz. XIX w.
109	Wymyślin	Kapliczka murowana przydrożna	ok. poł. XIX w.
110	Wymyślin	Cmentarz rzymskokatolicki	2 poł. XIX w.
111	Wymyślin	Dworek drewniany, ob. Nadleśnictwo, ul. Klasztorna 1	poł. XIX w.
112	Wymyślin	Dom drewniany, ul. Klasztorna 3	lata 20 XX w.
113	Wymyślin	Dom drewniany, ul. Klasztorna 26	po 1900
114	Wymyślin	Dom drewniany, ul. Klasztorna 40	2 poł. XIX w.
115	Wymyślin	Dom drewniany, ul. Klasztorna 44	2 poł. XIX w.
116	Wymyślin	Dom drewniany, ul. Licealna 1	4 ćw. XIX w.
117	Wymyślin	Dom drewniany, ul. Polna 3	2 poł. XIX w.
118	Wymyślin	Dom drewniany, ul. Polna 7	2 poł. XIX w.
119	Wymyślin	Dom drewniany, ul. Polna 12	po 1900

120	Wymyślin	Dom drewniany, ul Rypińska 1	po 1920
121	Wymyślin	Dom murowany, ul. Rypińska 4	po 1900
122	Wymyślin	Dom murowany, ul. Rypińska 6	po 1900
123	Żuchowo	Droga brukowa prowadząca od szosy do młyna	k. XIX w.
124	Żuchowo	Dom drewniany 30	po 1930
125	Żuchowo	Dom drewniany 17	przed 1918
126	Żuchowo	Dom drewniany 16	ok. 1893

Źródło: Wojewódzki Urząd Ochrony Zabytków w Toruniu, Delegatura we Włocławku

6.2.3. Stanowiska archeologiczne

Na terenie miasta i gminy Skępe znajduje się 158 stanowisk archeologicznych, zlokalizowanych w trakcie badań powierzchniowych w ramach Archeologicznego Zdjęcia Polski, które przedstawione zostały w tabeli poniżej.

Tabela 8. Wykaz stanowisk archeologicznych

L.p.	Miejscowość	Nr obszaru AZP	Nr stanowiska na obszarze AZP	Funkcja obiektu	Chronologia	Kultura
1	Sarnowo	41-50	050	osada	nowożytność XVI-XVII w.	
2	Jarczewo - Narutowo "Stara Baba"	42-50	046	osadnictwa ślad	brązu epoka okres II	trzcieniecka
3	Łąkie	42-50	032	osadnictwa ślad	nowożytność XVII-XVIII w.	
4	Łąkie	42-50	033	osada	brązu epoka okres V	łużycka
5	Łąkie	42-50	034	osada	średniowiecze wczesne VII-VIII w.	
6	Łąkie	42-50	035	osadnictwa ślad	halsztacki okres	pomorska
7	Łąkie	42-50	036	osadnictwa ślad	nowożytność XVII-XVIII w.	
8	Łąkie	42-50	037	osadnictwa ślad	nowożytność XVIII-XIX w.	
9	Łąkie	42-50	038	osadnictwa ślad		
10	Łąkie	42-50	039	osadnictwa ślad	nowożytność XVIII—	

					XIX w.	
11	Łąkie	42-50	040	osada, osadnictwa ślad	średniowiecze późne XIII w., nowożytność XVI w.	
12	Łąkie	42-50	041	osadnictwa ślad, osada	rzymski okres, średniowiecze wczesne X-XII w.	
13	Łąkie	42-50	031	osadnictwa ślad,	średniowiecze wczesne XII-XIII w., nowożytność XVII- XVIII w.	
14	Łąkie	42-50	044	osadnictwa ślad		
15	Łąkie	42-50	043	osadnictwa ślad	średniowiecze wczesne XIII w.	
16	Jarczewo - Narutowo "Stara Baba"	42-50	047	osadnictwa ślad	średniowiecze późne -nowożytność XV— XVI w.	
17	Jarczewo - Narutowo "Stara Baba"	42-50	048	osadnictwa ślad	średniowiecze późne XIV w.	
18	Jarczewo - Narutowo "Stara Baba"	42-50	049	osadnictwa ślad	średniowiecze wczesne XII-XIII w.	
19	Jarczewo - Narutowo "Stara Baba"	42-50	050	osadnictwa ślad	średniowiecze wczesne XIII w.	
20	Jarczewo - Narutowo "Stara Baba"	42-50	051	osadnictwa ślad	nowożytność XVIII w.	
21	Sarnowo	42-50	052	osada	nowożytność XVI w.	
22	Huta Łąkie	42-50	053	osada	nowożytność XIX w.	
23	Huta Łąkie	42-50	054	osada	nowożytność XVII- XVIII w.	
24	Łąkie	42-50	055	osadnictwa ślad	średniowiecze późne XIV w.	
25	Franciszkowo	42-50	056	osada	brązu epoka	
26	Łąkie	42-50	042	osadnictwa ślad	nowożytność XVI w.	

27	Lubówiec	42-50	013	osadnictwa siad	nowożytność XVIII- XIX w.	
28	Jarczewo - Narutowo "Stara Baba"	42-50	045	osadnictwa ślad	nowożytność XVII- XVIII w.	
29	Łąkie	42-50	030	osada	nowożytność XVI- XVII w.	
30	Franciszkowo	42-50	007	osadnictwa ślad	neolit	
31	Franciszkowo	42-50	008	osadnictwa ślad	brązu epoka okres II- III	trzcieniecka
32	Franciszkowo	42-50	009	osadnictwa ślad	średniowiecze późne XIV-XV w.	
33	Franciszkowo	42-50	010	osadnictwa ślad	nowożytność XVI- XVII w.	
34	Lubówiec	42-50	012	osadnictwa ślad	średniowiecze późne - nowożytność XV- XVI w.	
35	Budy Lubowieckie	42-50	002	osadnictwa ślad	nowożytność XVI- XVII w.	
36	Lubówiec	42-50	014	osada	nowożytność XVI- XVII w.	
37	Lubówiec	42-50	015	osadnictwa ślad	średniowiecze późne XIV-XV w.	
38	Lubówiec	42-50	016	osada	nowożytność XVI-XVII w.	
39	Lubówiec	42-50	017	osadnictwa ślad	nowożytność XVIII- XIX w.	
40	Łąkie	42-50	027	osadnictwa ślad	nowożytność XVI- XVII w.	
41	Łąkie	42-50	029	osadnictwa ślad	średniowiecze późne XV w.	
42	Lubówiec	42-50	011	osadnictwa ślad	średniowiecze wczesne XIII w.	
43	Łąkie	42-50	028	osadnictwa ślad	średniowiecze późne XV w.	
44	Budy Lubowieckie	42-50	001	osadnictwa ślad	neolit	pucharów lejkowatych
45	Łąkie	42-50	026	osadnictwa ślad	nowożytność XVIII-	

					XIX w.	
46	Łąkie	42-50	025	osadnictwa ślad	nowożytność XVII- XVIII w.	
47	Łąkie	42-50	024	osadnictwa ślad	nowożytność XVII- XVIII w.	
48	Łąkie	42-50	023	osadnictwa ślad	nowożytność XVI- XVIII w.	
49	Lubówiec	42-50	022	osada	nowożytność XVIII w.	
50	Lubówiec	42-50	021	osadnictwa ślad	nowożytność XVII- XVIII w.	
51	Lubówiec	42-50	019	osadnictwa ślad	nowożytność XVII- XVIII w.	
52	Lubówiec	42-50	018	osada	nowożytność XVIII w.	
53	Łąkie	42-51	023	osadnictwa ślad	średniowiecze późne -nowożytność XV-XVI w.	
54	Łąkie	42-51	015	osada	nowożytność XVI- XVIII w.	
55	Łąkie	42-51	016	osada	nowożytność XVIII- XIX w.	
56	Łąkie	42-51	017	osadnictwa ślad	nowożytność XVI- XVII w.	
57	Łąkie	42-51	018	osada	nowożytność XVII- XVIII w.	
58	Łąkie	42-51	019	osada	średniowiecze późne -nowożytność XV-XVI w.	
59	Łąkie	42-51	020	osada	nowożytność XVII- XVIII w.	
60	Łąkie	42-51	024	osadnictwa ślad	brązu epoka	
61	Łąkie	42-51	022	osada	nowożytność XVIII w.	
62	Łąkie	42-51	014	osada	średniowiecze późne -nowożytność XV-XVI w.	
63	Rumunki Likieckie	42-51	025	osadnictwa ślad	nowożytność XVII- XVIII w.	
64	Łąkie	42-51	021	osada	średniowiecze późne -nowożytność XV-XVI	

					w.	
65	Łąkie	42-51	013	osada	nowożytność XVI- XVII w.	
66	Łąkie	42-51	012	osada	nowożytność XVI- XVII w.	
67	Łąkie	42-51	011	osadnictwa ślad	nowożytność XVIII- XIX w.	
68	Likiec	42-51	010	osada	nowożytność XVI- XVII w.	
69	Likiec	42-51	009	osada	nowożytność XVI- XVII w.	
70	Likiec	42-51	008	osadnictwa ślad	nowożytność XVII- XVIII w.	
71	Likiec	42-51	007	osadnictwa ślad	średniowiecze wczesne XIII w.	
72	Likiec	42-51	006	osadnictwa ślad	średniowiecze wczesne XIII w.	
73	Likiec	42-51	005	osadnictwa ślad	średniowiecze wczesne XIII w.	
74	Likiec	42-51	004	osada	nowożytność XVI- XVII w.	
75	Likiec	42-51	003	osadnictwa ślad	neolit	
76	Antoniewo	42-51	001	osadnictwa ślad	nowożytność XVI- XVII w.	
77	Rumunki - Wólka	42-51	027	osadnictwa ślad	nowożytność XVII- XVIII w.	
78	Rumunki - Wólka	42-51	028	osadnictwa ślad	średniowiecze wczesne – średniowiecze późne XIII-XIV w.	
79	Krzyżówka	42-51	002	osadnictwa ślad	neolit, nowożytność XVII-XVIII w.	
80	Likiec - Turka	42-51	038	osadnictwa ślad	nowożytność XVIII- XIX w.	
81	Rumunki - Wólka	42-51	026	osadnictwa ślad	neolit, rzymski okres	wielbarska
82	Łąkie	42-51	042	osadnictwa ślad	średniowiecze późne -nowożytność XV- XVI w.	

83	Wólka Duża	42-51	041	osadnictwa ślad	średniowiecze wczesna VII-VIII w., nowożytność XVII-XVIII w.	
84	Wólka Duża	42-51	039	osadnictwa ślad	neolit	
85	Likiec - Turka	42-51	037	osadnictwa ślad	nowożytność XVI-XVII w.	
86	Szczekarzewo	42-51	036	osadnictwa ślad	neolit	
87	Rumunki - Wólka	42-51	030	osadnictwa ślad	neolit	
88	Szczekarzewo	42-51	034	osadnictwa ślad	neolit	
89	Szczekarzewo	42-51	033	osada	nowożytność XVII-XVIII w.	
90	Rumunki - Wólka	42-51	029	osadnictwa ślad	nowożytność XVII-XVIII w.	
91	Rumunki - Wólka	42-51	032	osadnictwa ślad	rzymski okres	wielbarska
92	Rumunki - Wólka	42-51	031	osadnictwa ślad	nowożytność XVII-XVIII w.	
93	Szczekarzewo	42-51	035	osadnictwa ślad	nowożytność XVI-XVII w.	
94	Wólka Duża	42-51	040	osadnictwa ślad	nowożytność XVI-XVII w.	
95	Skępe	43-50	012	cmentarzysko	żelaza epoka	pomorska
96	Skępe	43-50	013	osada	neolit	
97	Skępe	43-50	014	osada	średniowiecze późne XV w.	
98	Wymyślin	43-50	015	osadnictwa ślad	średniowiecze późne XIV w.	
99	Żuchowo	43-50	017	osadnictwa ślad	brązu epoka	łużycka
100	Skępe	43-50	011	grodzisko	średniowiecze wczesne XI w.	
101	Jarczewo	43-50	005	osada	średniowiecze późne XIV-XV w.	
102	Żuchowo	43-50	016	osadnictwa ślad	średniowiecze wczesne okres III	
103	Kierz	43-50	009	osadnictwa ślad	średniowiecze wczesne okres III	
104	Jarczewo - Kierz	43-50	007	osadnictwa ślad	neolit	
105	Jarczewo	43-50	004	osada	średniowiecze późne	

					XIII-XIV w.	
106	Jarczewo	43-50	003	osada	średniowiecze późne XIV-XV w.	
107	Jarczewo	43-50	002	osadnictwa ślad	średniowiecze późne XIII-XIV w.	
108	Jarczewo	43-50	001	osada	rzymski okres, średniowiecze późne -nowożytność XV- XVI w.	przeworska
109	Jarczewo - Kierz	43-50	010	osadnictwa ślad	kamienia epoka	
110	Jarczewo - Kierz	43-50	008	osadnictwa ślad	średniowiecze wczesne okres III	
111	Czermno	43-51	020	grodzisko		
112	Rumunki - Wólka	43-51	012	osadnictwa stad	neolit	
113	Ławiczek - Zajeziórze	43-51	013	osadnictwa ślad	średniowiecze wczesne okres III	
114	Ławiczek - Zajeziórze	43-51	014	osadnictwa ślad	średniowiecze wczesne okres III	
115	Ławiczek - Zajeziórze	43-51	015	osada	średniowiecze późne -nowożytność XV- XVI w.	
116	Ławiczek - Zajeziórze	43-51	016	osada	średniowiecze wczesne okres III	
117	Ławiczek - Zajeziórze	43-51	017	osadnictwa ślad	średniowiecze późne -nowożytność XV- XVI w	
118	Ławiczek - Zajeziórze	43-51	019	osada	Średniowiecze późne - nowożytność XV – XVIII w.	
119	Czermno - Babie Ławy	43-51	008	osadnictwa ślad	średniowiecze wczesne okres III	
120	Ławiczek - Zajeziórze	43-51	018	osada	nowożytność XVI—XVIII w.	
121	Czermno - Babie Ławy	43-51	003	osadnictwa ślad	nowożytność XVII- XIX w.	
122	Kukowo	43-51	011	osada	średniowiecze późne XIV-XV w.	
123	Czermno - Babie	43-51	002	osadnictwa ślad	nowożytność XVII-	

	Ławy				XVIII w.	
124	Czermno - Babie Ławy	43-51	004	osadnictwa ślad, osada	rzymski okres, średniowiecze wczesne okres III	przeworska
125	Czermno - Babie Ławy	43-51	005	osada	brązu epoka	łużycka
126	Czermno - Babie Ławy	43-51	006	osadnictwa ślad	neolit	pucharów lejkowatych
127	Czermno - Babie Ławy	43-51	007	osadnictwa ślad, osada	neolit, średniowiecze wczesne okres III	
128	Kukowo	43-51	010	osadnictwa ślad	średniowiecze wczesne okres III	
129	Czarny Las	43-51	009	osadnictwa ślad	średniowiecze wczesne okres III	
130	Czermno - Babie Ławy	43-51	001	grodzisko	I faza - średniowiecze wczesne XIII w., II faza - średniowiecze późne XIV w. połowa	
131	Czermno - Koziołek	43-52	001	osada	nowożytność XVIII-XIX w.	
132	Czermno - Koziołek	43-52	002	osada	nowożytność XVI-XVIII w.	
133	Czermno - Koziołek	43-52	003	osada	nowożytność XVI-XVIII w.	
134	Czermno - Koziołek	43-52	004	osada	nowożytność XVI-XVIII w.	
135	Ławiczek	44-50	035	osada	neolit	ceramiki sznurowej
136	Żagno	44-50	034	osada	neolit	pucharów lejkowatych, amfor kulistych
137	Ławiczek	44-50	036	osada		
138	Żagno	44-50	002	osadnictwa ślad	neolit	pucharów lejkowatych
139	Ławiczek	44-50	001	osadniczy punkt	neolit	pucharów

						lejkowatych
140	Żagno	44-50	003	osadnictwa ślad	neolit, średniowiecze późne XV w.	pucharów lejkowatych
141	Huta	44-51	019	osada	nowożytność XVII- XVIII w.	
142	Kukowo	44-51	033	osadnictwa ślad	brązu epoka - halsztacki okres D	łużycka
143	Huta - Obóz	44-51	034	osadnictwa ślad, znalezisko luźne	neolit, średniowiecze późne	
144	Kukowo	44-51	035	osadnictwa ślad	brązu epoka - halsztacki okres D	łużycka
145	Kukowo	44-51	027	osada	średniowiecze późne -nowożytność XV- XVI w.	
146	Kukowo	44-51	026	osada	średniowiecze późne XIII-XIV w.	
147	Kukowo	44-51	025	osada	średniowiecze późne XIII-XIV w.	
148	Kukowo	44-51	024	osada	średniowiecze wczesne XI-XIII w.	
149	Kukowo	44-51	023	osadnictwa ślad, osada	halsztacki okres D, średniowiecze wczesne X-XIII w.	łużycka
150	Huta	44-51	001	osadnictwa ślad,	epineolit, nowożytność XVI- XVII w.	ceramiki sznurowej
151	Ławiczek	44-51	020	obozowisko	neolit schyłkowy	pucharów lejkowatych
152	Boguchwała	44-51	018	osadnictwa ślad, osada	halsztacki okres - lateński okres, średniowiecze wczesne X-XI w.	łużycka - pomorska
153	Boguchwała	44-51	017	osadnictwa ślad, osada	neolit, rzymski okres, średniowiecze wczesne XI-XII w.	amfor kulistych, wielbarska

154	Boguchwała	44-51	004	osadnictwa ślad	żelaza epoka wczesna, średniowiecze wczesne XII-XIII w.	pomorska
155	Huta	44-51	003	osadnictwa ślad, osada	halsztacki okres, średniowiecze wczesne IX-XII w.	łużycka
156	Huta	44-51	002	osadnictwa ślad	żelaza epoka wczesna	łużycka
157	Kukowo	44-51	022	obozowisko, osada	neolit - brązu epoka, średniowiecze późne – nowożytność XV-XVII w.	
158	Huta	45-51	025	osadnictwa ślad	nowożytność XVII-XVIII w.	

Źródło: Wojewódzki Urząd Ochrony Zabytków w Toruniu, Delegatura we Włocławku

7. Uwarunkowania wynikające z warunków i jakości życia mieszkańców

7.1. Demografia

7.1.1. Stan ludności

Liczba ludności miasta i gminy Skępe według danych Głównego Urzędu Statystycznego, na dzień 31.12.2008 r. wynosiła 7681 mieszkańców, co stanowiło 0,4% ludności województwa kujawsko-pomorskiego oraz 11,5% powiatu lipnowskiego.

Tabela 9. Sytuacja demograficzna gminy Skępe, powiatu lipnowskiego oraz województwa kujawsko-pomorskiego w 2000 r. oraz 2008 r.

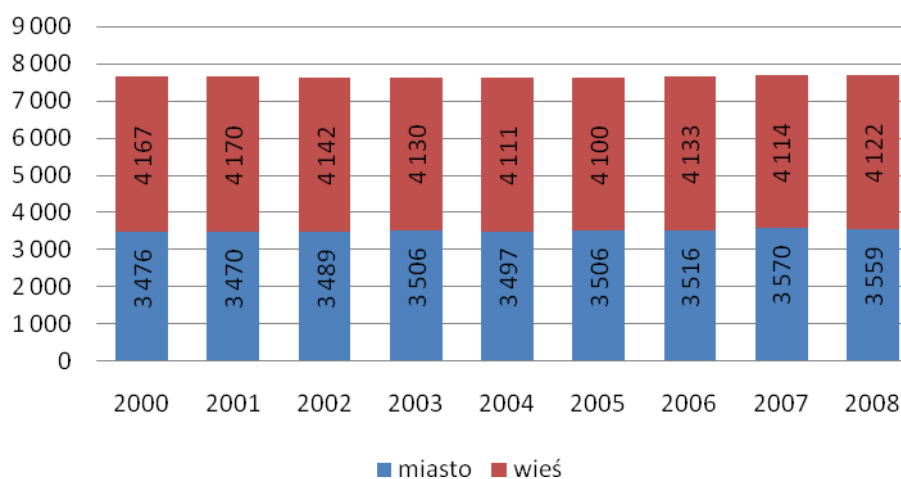
Wyszczególnienie	Lata	Liczba ludności				Współczynnik feminizacji
		Ogółem	Mężczyźni	Kobiety	Ludność na km ²	
Województwo kujawsko - pomorskie	2000	2 071 213	1 001 453	1 069 760	115,26	106,8
	2008	2 067 931	998 056	1 069 875	115,06	107,2

powiat lipnowski	2000	67 641	33 371	34 270	66,58	102,7
	2008	66 927	32 921	34 006	65,87	103,3
miasto i gmina Skępe	2000	7 643	3 756	3 887	42,70	103,5
	2008	7 681	3 753	3 928	42,91	104,7

Źródło: opracowanie własne na podstawie danych GUS

Liczba mieszkańców zamieszkujących miasto Skępe oraz obszar wiejski jest nieznacznie zróżnicowana. Na obszarze wiejskim w 2008 roku zamieszkiwało 4122 osób (53,66% ogółu mieszkańców) natomiast w ośrodku miejskim 3559 osób (46,34% ogółu mieszkańców).

Wykres 1. Liczba mieszkańców miasta oraz obszaru wiejskiego gminy Skępe

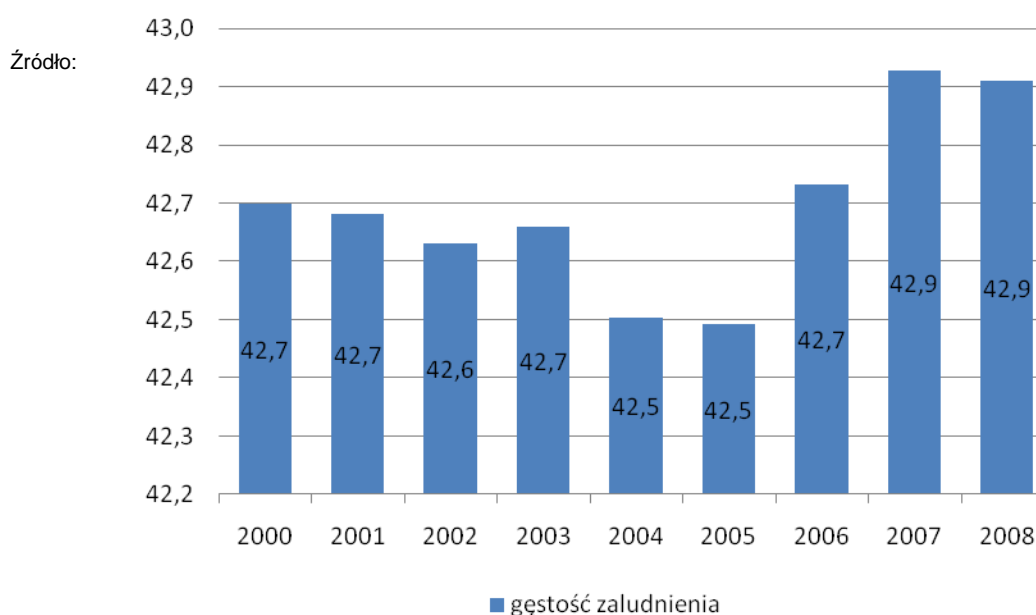


Źródło: opracowanie własne na podstawie danych GUS

Liczba mieszkańców gminy Skępe od początku analizowanego okresu do 2008 roku utrzymywała się na bardzo ustabilizowanym poziomie. W okresie tym liczba mieszkańców oscylowała od 7606 do 7684 osób.

W latach 2000-2008 granice gminy nie ulegały przekształceniom, w związku z czym liczba ludności kształtowała się jedynie pod wpływem elementów ruchu naturalnego i przemieszczeń migracyjnych.

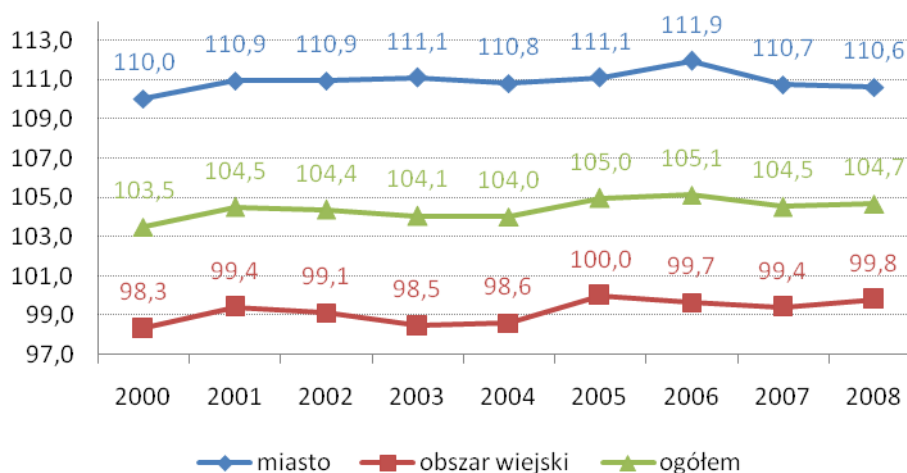
Wykres 2. Gęstość zaludnienia w gminie Skępe w latach 2000 – 2008



opracowanie własne na podstawie danych GUS

Wskaźnik gęstości zaludnienia w gminie Skępe w 2008 roku wynosił 42,9 osób/km² i był wyraźnie niższy niż średnia gęstość zaludnienia w województwie kujawsko-pomorskim, gdzie w tym samym roku wynosił 115,1 osób/km². Obszar wiejski gminy Skępe jest bardzo słabo zaludniony. Na terenach wiejskich gminy wskaźnik gęstości zaludnienia wynosi ok. 24 osoby na km² i jest wyraźnie niższy niż średnia gęstość zaludnienia w mieście Skępe (508,4 osób/km²).

Na koniec 2008 roku w ogólnej liczbie mieszkańców gminy Skępe kobiety stanowiły 51,1%. Na 100 mężczyzn przypadało ok. 105 kobiet. Udział liczby kobiet różnie rozkładał się w mieście i na obszarach wiejskich. W mieście Skępe zauważalna była nadwyżka liczby kobiet nad liczbą mężczyzn. Na 100 mężczyzn przypadało ok. 111 kobiet. Jest to wskaźnik charakterystyczny dla obszarów zurbanizowanych. Na obszarach wiejskich liczba kobiet oraz liczba mężczyzn była mniej zróżnicowana, ponieważ na 100 mężczyzn przypadało niemal 100 kobiet (współczynnik feminizacji wyniósł 99,8).

Wykres 3. Współczynnik feminizacji w latach 2000 - 2008


źródło: opracowanie własne na podstawie danych GUS

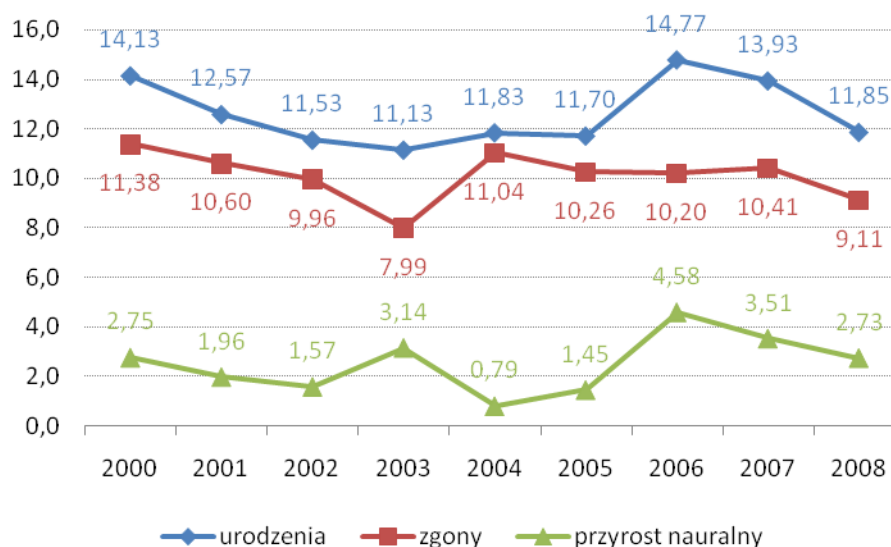
Tabela 10. Ruch naturalny ludności w gminie Skępe w latach 2000 - 2008

Wyszczególnienie	2000	2001	2002	2003	2004	2005	2006	2007	2008
Urodzenia	108	96	88	85	90	89	113	107	91
Zgony	87	81	76	61	84	78	78	80	70
Przyrost naturalny	21	15	12	24	6	11	35	27	21
Urodzenia na 1000 mieszkańców	14,13	12,57	11,53	11,13	11,83	11,70	14,77	13,93	11,85
Zgony na 1000 mieszkańców	11,38	10,60	9,96	7,99	11,04	10,26	10,20	10,41	9,11
Przyrost naturalny na 1000 mieszkańców	2,75	1,96	1,57	3,14	0,79	1,45	4,58	3,51	2,73

Źródło: opracowanie własne na podstawie danych GUS

W latach 2000-2008 na terenie gminy Skępe liczba urodzeń była zróżnicowana. Przewyższała ona jednak liczbę zgonów, przez co przyrost naturalny był ciągle dodatni. Najwyższy przyrost naturalny wystąpił w 2006 roku, kiedy odnotowano o 35 więcej urodzeń od zgonów. Natomiast w 2004 roku obszar gminy Skępe cechował się najniższym przyrostem naturalnym, ponieważ odnotowano jedynie o 6 więcej urodzeń od zgonów. Należy spodziewać się, że w przyszłości przyrost naturalny może ulec zmniejszeniu. Na stan ten wpływ ma zmniejszająca się liczba urodzeń, której dynamika będzie większa od dynamiki zmniejszania się liczby zgonów.

Wykres 4. Urodzenia i zgony w przeliczeniu na 1000 mieszkańców w gminie Skępe w latach 2000 – 2008

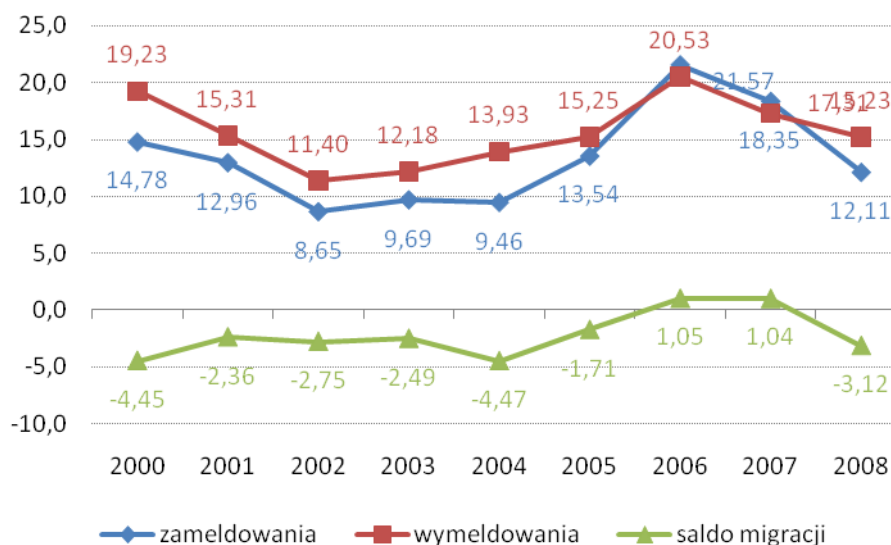


Źródło: opracowanie własne na podstawie danych GUS

Tabela 11. Ruch migracyjny ludności w gminie Skępe w latach 2000 - 2008

Wyszczególnienie	2000	2001	2002	2003	2004	2005	2006	2007	2008
Zameldowania	113	99	66	74	72	103	165	141	93
Wymeldowania	147	117	87	93	106	116	157	133	117
Saldo migracji	-34	-18	-21	-19	-34	-13	8	8	-24
Zameldowania na 1000 mieszkańców	14,78	12,96	8,65	9,69	9,46	13,54	21,57	18,35	12,11
Wymeldowania na 1000 mieszkańców	19,23	15,31	11,40	12,18	13,93	15,25	20,53	17,31	15,23
Saldo Migracji na 1000 mieszkańców	-4,45	-2,36	-2,75	-2,49	-4,47	-1,71	1,05	1,04	-3,12

źródło: opracowanie własne na podstawie danych GUS

Wykres 5. Zameldowania, wymeldowania i saldo migracji na 1000 mieszkańców w gminie Skępe w latach 2000 - 2008


Źródło: opracowanie własne na podstawie danych GUS

Zmiany stałego miejsca zamieszkania i miejsca czasowego pobytu określane są jako wędrówki lub migracje ludności. Generalnie migracje dzielimy na wewnętrzne, odbywające się w ramach danego kraju i zewnętrzne, związane z wyjazdem poza granice kraju (tzw. emigracja) lub napływem do danego kraju (tzw. imigracja). Migracje stałe są wraz z ruchem naturalnym głównymi czynnikami wywołującymi zmiany w stanach zaludnienia, strukturze zaludnienia oraz innych strukturach demograficznych.

Gmina Skępe przez niemal cały analizowany okres charakteryzowała się ujemnym saldem migracji. Wynikało ona przede wszystkim z niekorzystnych warunków ekonomicznych i bezrobocia dotyczącego gminę Skępe. Najniższą wartość, wynoszącą -4,47 saldo migracji osiągnęło w roku 2004. Natomiast w latach 2006-2007 wartość omawianego wskaźnika wyniosła odpowiednio 1,05 i 1,04. Na wartość wskaźnika wpływ miał wzrost liczby zameldowań zarówno na terenie miasta jak i na obszarze wiejskim. W kolejnym roku saldo migracji ponownie osiągnęło wartość poniżej zera wynosząc -3,12.

W latach 2000-2008 obszar wiejski charakteryzował się zbliżonym saldem migracji zagranicznych. Natomiast w latach 2006-2008 na terenie miasta Skępe odnotowano podwyższone saldo migracji zagranicznych, które wynika z migracji zarobkowych do państw „starej” Unii Europejskiej.

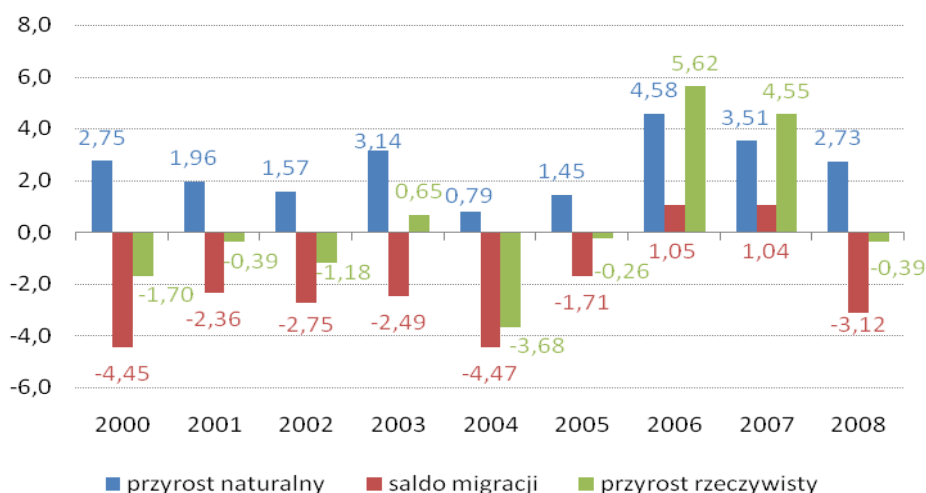
Tabela 12. Zestawienie ruchu naturalnego oraz ruchu migracyjnego w gminie Skępe w latach 2000 - 2008

Wyszczególnienie	2000	2001	2002	2003	2004	2005	2006	2007	2008
przyrost naturalny na 1000 mieszkańców	2,75	1,96	1,57	3,14	0,79	1,45	4,58	3,51	2,73
saldo migracji na 1000 mieszkańców	-4,45	-2,36	-2,75	-2,49	-4,47	-1,71	1,05	1,04	-3,12
przyrost rzeczywisty na 1000 mieszkańców	-1,70	-0,39	-1,18	0,65	-3,68	-0,26	5,62	4,55	-0,39

Źródło: opracowanie własne na podstawie danych GUS

Przyrost rzeczywisty daje pełny obraz zmiany liczby mieszkańców gminy Skępe. Jest wyliczany poprzez zestawienie przyrostu naturalnego ze współczynnikami migracji. Stanowi sumę wielkości przyrostu naturalnego i salda migracji. Gmina Skępe przez cały analizowany okres charakteryzowała się zróżnicowanym przyrostem rzeczywistym. W 2004 roku odnotowano najniższy przyrost rzeczywisty, kiedy z obszaru gminy ubyło 28 osób. Najwyższym przyrostem rzeczywistym charakteryzował się 2006 rok, w którym liczba mieszkańców gminy wzrosła o 43 osoby.

Wykres 6. Przyrost naturalny, saldo migracji oraz rzeczywisty przyrost liczby mieszkańców w gminie Skępe w latach 2000 – 2008



Źródło: opracowanie własne na podstawie danych GUS

Ważnym czynnikiem wpływającym na rozwój demograficzny jest ilość zawieranych małżeństw na obszarze gminy Skępe.

Tabela 13. Liczba małżeństw oraz współczynnik zawieranych małżeństw w gminie Skępe w latach 2000 – 2008.

Lata	Ilość małżeństw	Współczynnik zawieranych
------	-----------------	--------------------------

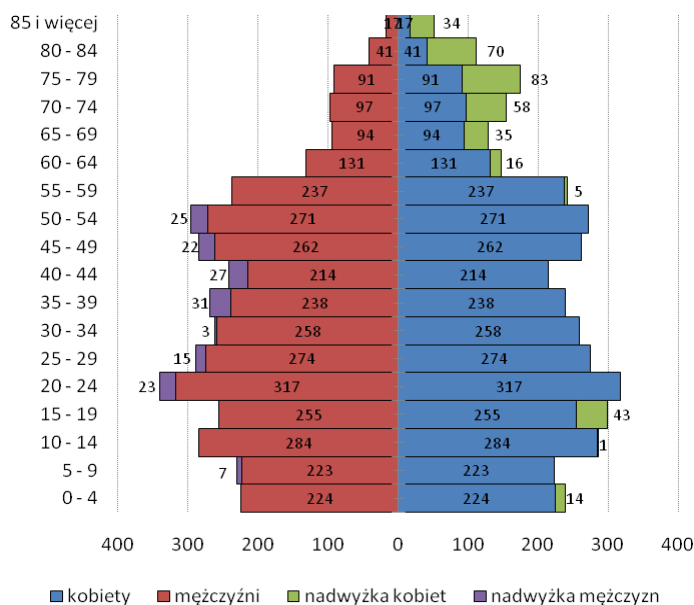
		małżeństw (małżeństwa na 1000 mieszkańców)
2000	38	4,97
2001	30	3,93
2002	53	6,95
2003	34	4,45
2004	27	3,55
2005	39	5,13
2006	49	6,41
2007	44	5,73
2008	59	7,68

Źródło: opracowanie własne na podstawie danych GUS

W latach 2000 – 2008 liczba zawieranych małżeństw w gminie Skępe była zróżnicowana i oscylowała w granicach od 27 w 2004 roku do 59 w 2008 roku. Od 2005 roku obserwuje się przyrost liczby zawieranych małżeństw. Przyrost ten jest efektem wejścia w „wiek małżeński” ludności ostatniego wyżu demograficznego (urodzonej w pierwszej połowie lat 80-tych ubiegłego wieku). Liczba zawieranych małżeństw w najbliższych latach powinna systematycznie rosnąć.

7.1.2. Struktura płci i wieku

Wykres 7. Struktura płci i wieku gminy w Skępe 2008 r.



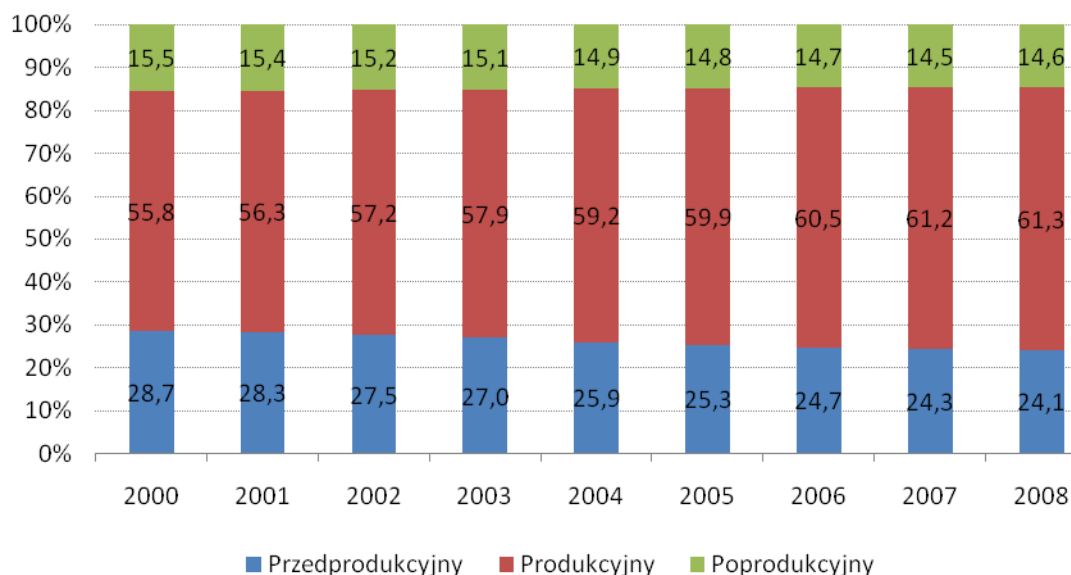
Źródło: opracowanie własne na podstawie danych GUS

Wszystkie wcześniej omówione elementy ruchu naturalnego tworzą strukturę płci i wieku społeczeństwa. Wykonana na podstawie danych GUS piramida płci i wieku dla gminy Skępe ukazuje:

- spadek liczebności roczników ludności w wieku poniżej 20 lat (coraz mniejszy udział roczników najmłodszych w strukturze społeczeństwa)
- dwa wyższe demograficzne (pierwszy z przełomu lat 50-tych i 60-tych XX w., drugi z początku lat 80-tych XX w.)
- przewagę liczby mężczyzn nad liczbą kobiet w wieku od 5 do 9 lat oraz od 20 do 54 lat
- znaczną przewagę liczby kobiet nad liczbą mężczyzn wieku powyżej 59 lat
- obecnie najbardziej liczną grupą wiekową w gminie Skępe jest ludność w wieku od 20 do 24 lat, drugą bardzo liczną grupą wiekową jest ludność w wieku od 50 do 54 lat.

Aktualny typ struktury płci i wieku społeczeństwa jest formą pośrednią między kształtem dzwonu i wrzeciona, która wykazuje trend regresywny. Struktura wiekowa ludności bezpośrednio przekłada się na strukturę wieku ekonomicznego ludności.

Wykres 8. Ludność wg ekonomicznych grup wieku w gminie Skępe w latach 2000 - 2008



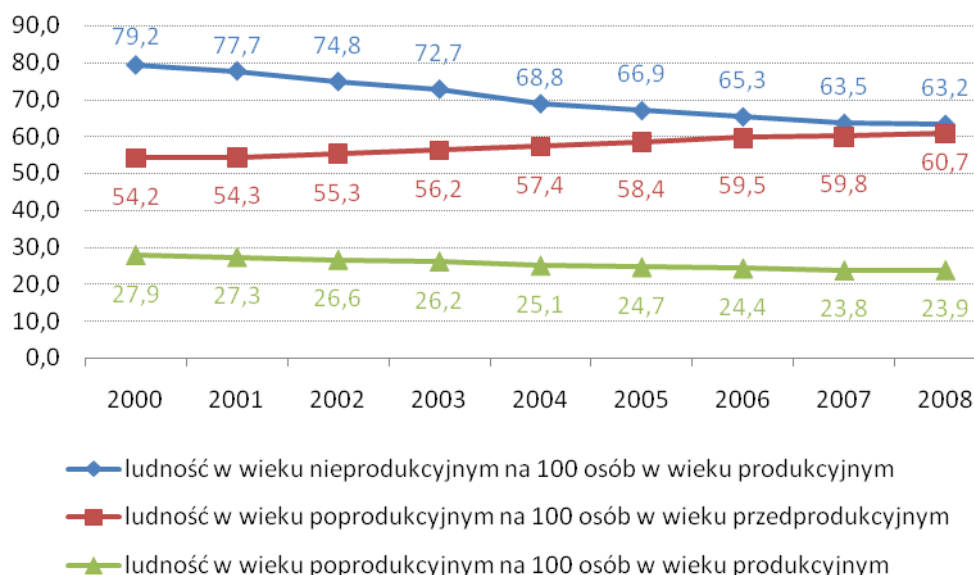
Źródło: opracowanie własne na podstawie danych GUS

Tabela 14. Ludność wg ekonomicznych grup wieku w gminie Skępe w latach 2000 – 2008

Wyszczególnienie	2000	2001	2002	2003	2004	2005	2006	2007	2008
Przedprodukcyjny	2 177	2 150	2 088	2 034	1 949	1 900	1 854	1 838	1 824
Produkcyjny	4 236	4 273	4 336	4 369	4 458	4 496	4 533	4 628	4 637
Poprodukcyjny	1 180	1 168	1 155	1 143	1 118	1 110	1 104	1 100	1 107

Źródło: opracowanie własne na podstawie danych GUS

W gminie Skępe od początku analizowanego okresu systematycznie rośnie liczba osób w wieku produkcyjnym. Jest to sytuacja bardzo korzystna i pozytywnie wpływa na poprawę sytuacji gospodarczej gminy, ponieważ osoby aktywne zawodowo kształtują lokalny rynek pracy. Jednocześnie spada liczba osób w wieku przedprodukcyjnym. Sytuacja ta wynika z faktu iż ludność wyżu demograficznego lat 80-tych XX w. w ostatnich kilku latach weszła w wiek produkcyjny. Na ustabilizowanym poziomie utrzymuje się liczba osób w wieku poprodukcyjnym, jednak należy się spodziewać, że w ciągu najbliższych nastąpi duży przyrost liczby osób w tej ekonomicznej grupie wieku.

Wykres 9 Wskaźniki obciążenia demograficznego w gminie Skępe w latach 2000 – 2008


Źródło: opracowanie własne na podstawie danych GUS

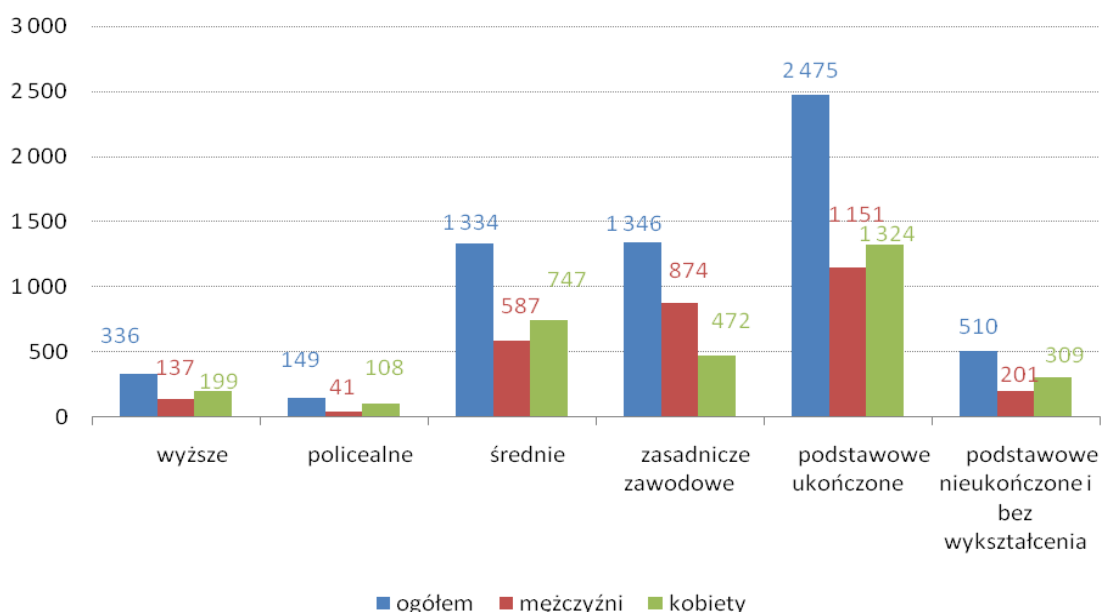
W latach 2000-2008 wskaźnik ludności w wieku poprodukcyjnym przypadającej na 100 osób w wieku przedprodukcyjnym systematycznie się zwiększał. Wskaźnik ten wzrósł

od poziomu 54,2 w 2000 r. do poziomu 60,7 w 2008 r. Przez cały charakteryzowany okres zmniejszała się natomiast wartość wskaźnika ludności w wieku nieprodukcyjnym przypadającej na 100 osób w wieku produkcyjnym. W roku 2000 omawiany wskaźnik wynosił 79,2, a w roku 2008 wynosił już tylko 63,2 osób w wieku nieprodukcyjnym przypadających na 100 osób w wieku produkcyjnym. Zmniejszenie liczby osób w wieku nieprodukcyjnym w analizowanym okresie spowodowane było głównie wejściem w wiek produkcyjny zwiększonej liczby osób w wieku przedprodukcyjnym. W latach 2000-2008 na stabilnym poziomie utrzymywał się wskaźnik ludności w wieku poprodukcyjnym przypadającej na 100 osób w wieku produkcyjnym. Jest to trend odwrotny w stosunku do trendu ogólnopolskiego, w którym wskaźnik wyraźnie rośnie.

7.1.3. Wykształcenie

Bezpośrednio z rynkiem pracy oraz bezrobociem wiąże się wykształcenie mieszkańców gminy.

Wykres 10. Struktura wykształcenia mieszkańców gminy Skępe



Źródło: opracowanie własne na podstawie danych GUS

Tabela 15. Wykształcenie mieszkańców gminy Skępe

Wykształcenie	Liczba osób		Płeć	
	ogółem	w %	mężczyźni	kobiety

wyższe	336	5,5	137	199
policealne	149	2,4	41	108
średnie razem	1334	21,7	587	747
zasadnicze zawodowe	1346	21,9	874	472
podstawowe ukończone	2475	40,2	1151	1324
podstawowe nieukończone i bez wykształcenia	510	8,3	201	309

Źródło: opracowanie własne na podstawie danych GUS

Z danych Narodowego Spisu Powszechnego 2002 wynika, iż w gminie Skępe największa grupa osób posiadała wykształcenie podstawowe ukończone. Posiadanie tego wykształcenia zadeklarowało niemal 2 500 osób z których ok. 53% stanowiły kobiety. Kolejną liczną grupą mieszkańców gminy Skępe były osoby posiadające wykształcenie zasadnicze zawodowe. Podczas Narodowego Spisu Powszechnego w 2002 roku 1346 osób zadeklarowało posiadanie tego wykształcenia. W grupie tej ok. 65% stanowili mężczyźni. Dużą część mieszkańców gminy posiada wykształcenie średnie (w grupie tej przeważają kobiety – 56%). Wykształcenie wyższe w 2002 r. posiadało zaledwie 336 osób. Najmniejszą grupę stanowiły osoby z wykształceniem policealnym (149 osób), co stanowiło ok. 2% mieszkańców gminy Skępe.

7.2. Sfera gospodarcza

7.2.1. Działalność gospodarcza

Tabela 16. Jednostki zarejestrowane w rejestrze REGON w województwie kujawsko-pomorskim, powiecie lipnowskim oraz gminie Skępe w 2000 i 2008 r.

Wyszczególnienie	rok	ogółem		sektor publiczny		sektor prywatny	
		ilość	zmiana w %	ilość	zmiana w %	ilość	zmiana w %
województwo kujawsko-pomorskie	2000	168 761	-	5 127	-	163 634	-
	2008	192 182	13,9	5 773	12,6	186 409	13,9
powiat lipnowski	2000	3 995	-	153	-	3 842	-
	2008	4 878	22,1	203	32,7	4 675	21,7
gmina Skępe	2000	543	-	22	-	521	-
	2008	629	15,8	22	0,0	607	16,5

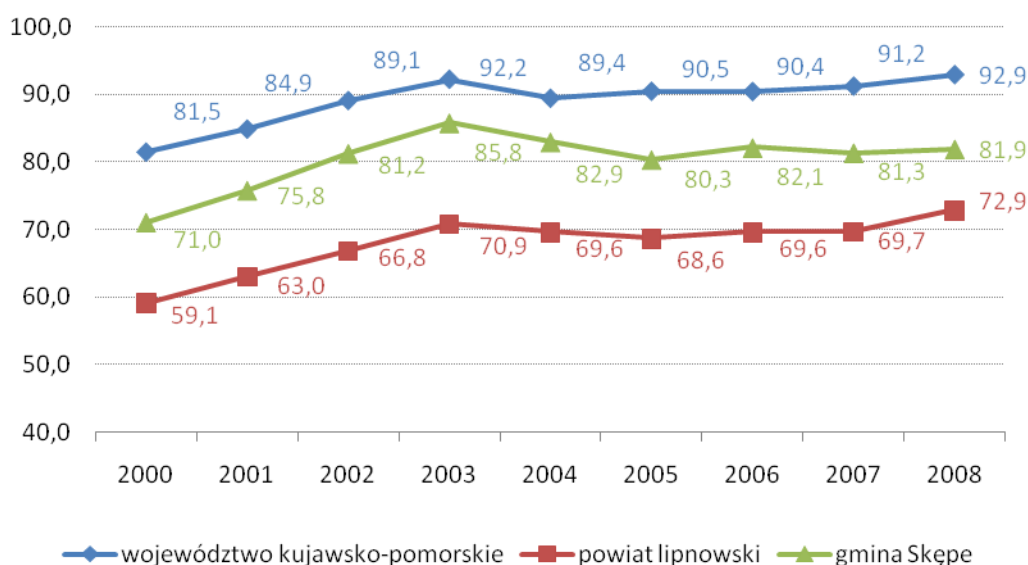
Źródło: opracowanie własne na podstawie danych GUS

W latach 2000 – 2008 w gminie Skępe wzrosła liczba podmiotów gospodarczych zarejestrowanych w rejestrze REGON. Na przestrzeni 8 lat w gminie Skępe podobnie jak w powiecie lipnowskim oraz całym województwie kujawsko-pomorskim dynamicznie wzrastała

ilość przedsiębiorstw. Przyrost ogólnej liczby przedsiębiorstw w analizowanym okresie na obszarze gminy Skępe wyniósł 15,8 % i był nieznacznie wyższy niż przyrost w województwie kujawsko-pomorskim, w którym wyniósł 13,9%. Należy podkreślić, że przyrost podmiotów gospodarczych w powiecie lipnowskim był wyraźnie większy niż w gminie Skępe, ponieważ wyniósł aż 22,1%.

W charakteryzowanym okresie liczba prywatnych przedsiębiorstw zarejestrowanych w gminie Skępe wzrosła o 16,5%. W sektorze przedsiębiorstw publicznych nie odnotowano zmiany liczby przedsiębiorstw.

Wykres 11. Przedsiębiorstwa przypadające na 1000 mieszkańców w województwie kujawsko-pomorskim, powiecie lipnowskim oraz gminie Skępe w latach 2000-2008



Źródło: opracowanie własne na podstawie danych GUS

Innym wskaźnikiem rozwoju przedsiębiorczości na danym obszarze jest liczba podmiotów gospodarczych przypadająca na 1000 mieszkańców. Gmina Skępe ze wskaźnikiem 81,9 przedsiębiorstwa na 1000 mieszkańców w 2008 roku wypadła bardzo korzystnie na tle powiatu lipnowskiego, w którym omawiany wskaźnik w 2008 roku wyniósł 72,9 przedsiębiorstwa na 1000 mieszkańców. W województwie kujawsko-pomorskim wskaźnik przedsiębiorstw na 1000 mieszkańców był wyraźnie wyższy niż w powiecie lipnowskim oraz gminie Skępe. W 2008 roku przeciętnie na 1000 mieszkańców województwa kujawsko-pomorskiego przypadało niemal 93 przedsiębiorstw. W latach 2000 – 2008 należy zauważyć systematyczny przyrost liczby podmiotów gospodarczych na 1000 mieszkańców zarówno w gminie Skępe, powiecie lipnowskim jak i województwie kujawsko-pomorskim. W gminie Skępe w ciągu 8 lat wskaźnik wzrósł od poziomu 71 w 2000 roku do 81,9 w 2008

roku. Przyrost wskaźnika zarówno w województwie, w powiecie oraz gminie wskazuje na dobrą koniunkturę gospodarczą regionu.

Tabela 17. Przedsiębiorstwa zarejestrowane w rejestrze REGON wg sekcji PKD na obszarze gminy Skępe w 2000 oraz 2008 r.

Wyszczególnienie wg sekcji	liczba	udział w %	liczba	udział w %	zmiana w %
	2000 r.		2008		
A - rolnictwo, łowiectwo, leśnictwo	26	4,8	28	4,5	7,7
B- rybactwo	2	0,4	2	0,3	0,0
D - przetwórstwo przemysłowe	56	10,3	64	10,2	14,3
F - budownictwo	36	6,6	60	9,5	66,7
G -handel	294	54,2	315	50,1	7,1
H - hotele, restauracje	22	4,1	25	4,0	13,6
I - transport, łączność	17	3,1	15	2,4	-11,8
J - pośrednictwo finansowe	10	1,8	11	1,7	10,0
K - obsługa nieruchomości	16	3,0	27	4,3	68,8
L - administracja publiczna	3	0,6	7	1,1	133,3
M - edukacja	18	3,3	20	3,2	11,1
N - ochrona zdrowia, opieka społeczna	24	4,4	24	3,8	0,0
O - pozostała działalność usługowa, komunalna, społeczna i indywidualna	18	3,3	31	4,9	72,2

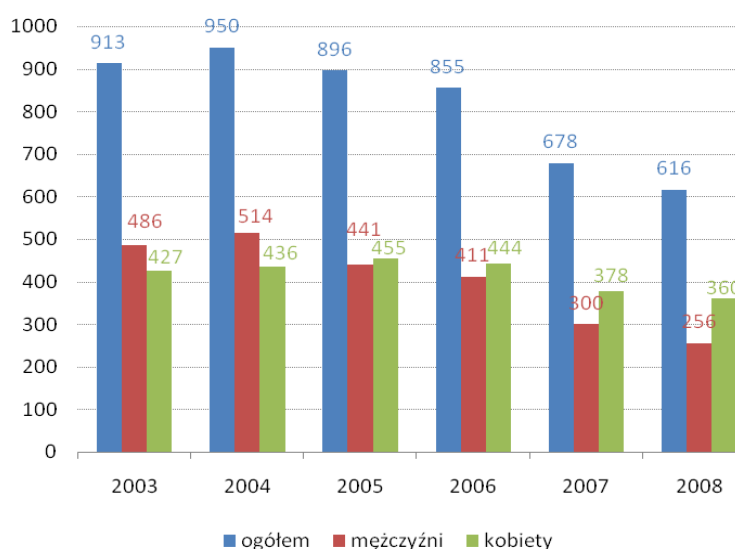
Źródło: opracowanie własne na podstawie danych GUS

W 2008 r. największy udział w ogólnej liczbie podmiotów działalności gospodarczej w gminie Skępe miała sekcja G - handel (50,1%), która wyraźnie dominowała nad pozostałymi. Kolejne sekcje charakteryzują się zbliżonym udziałem w granicach 10%. Należą do nich takie sekcja jak: D – przetwórstwo przemysłowe (10,2%) oraz F – budownictwo (9,5%). W stosunku do roku 2000 największy względny przyrost liczby podmiotów

gospodarczych w 2008 zaobserwowano w sekcjach L – administracja publiczna (przyrost 133,3%), O – pozostała działalność usługowa, komunalna, społeczna i indywidualna komunalna, społeczna i indywidualna (72,2%), K – obsługa nieruchomości (68,8%) oraz F – budownictwo (66,7%). W ciągu 8 lat zmniejszyła się liczba podmiotów w następujących sekcjach: I – transport, łączność (spadek o 11,8%). W przypadku sekcji L przyrost liczby podmiotów był tak dynamiczny z powodu niewielkiej ilości podmiotów występujących na obszarze gminy.

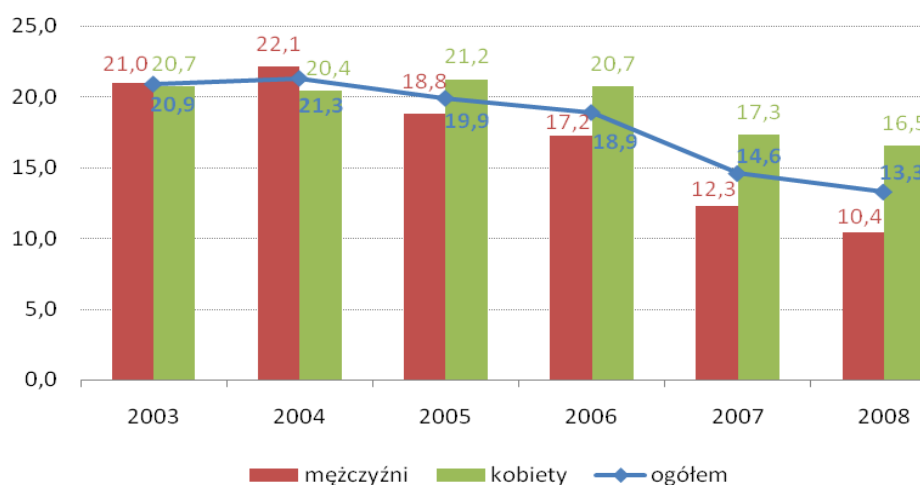
7.2.2. Bezrobotni

Wykres 12. Liczba bezrobotnych w gminie Skępe w latach 2000 – 2008



Źródło: opracowanie własne na podstawie danych GUS

Wykres 13. Stopa bezrobocia w gminie Skępe w latach 2003 – 2008



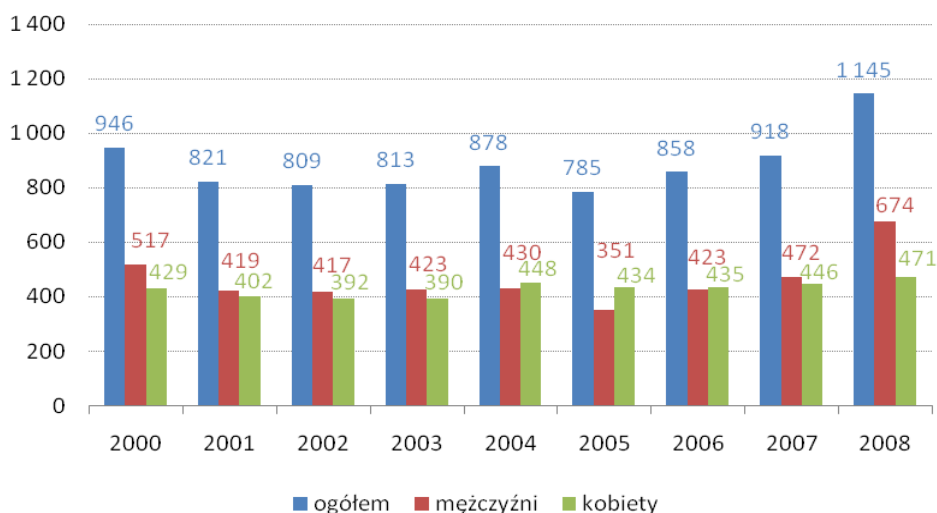
Źródło: opracowanie własne na podstawie danych GUS

Stopa bezrobocia w gminie Skępe w 2008 r. wynosiła 13,3% i była wyższa niż średnia stopa bezrobocia województwa kujawsko-pomorskiego, która w tym samym czasie wynosiła 8,2%. W latach 2003 - 2006 stopa bezrobocia utrzymywała się na wysokim poziomie około 20%. Wśród osób bezrobotnych znaczną część stanowiła grupa tzw. długotrwale bezrobotnych, a więc pozostających bez pracy przez okres dłuższy niż 12 miesięcy. Po roku 2006 zauważa się wyraźny spadek liczby zarejestrowanych bezrobotnych. W roku 2007 stopa bezrobocia w gminie spadła do 14,6% , a w 2008 roku do poziomu 13,3%. Spadek bezrobocia w gminie jest zgodny z obserwowaną od 2002 roku tendencją spadku osób pozostających bez pracy, nie tylko w regionie, ale i całym kraju. Należy zwrócić uwagę, że na terenie omawianej jednostki liczba osób zarejestrowanych jest większa, jednak nie są oni rejestrowani w odpowiednich statystykach. Sytuacja ta dotyczy głównie osoby zamieszkujące obszary wiejskie gminy, które zatrudniane są fikcyjnie w gospodarstwach rolnych.

Obecnie na terenie gminy Skępe 16,5% kobiet jest bezrobotnych. Jest to odsetek znacznie wyższy niż w przypadku mężczyzn, których bez pracy pozostaje 10,4%. Sytuacja kobiet na rynku pracy od roku 2003 ulega polepszeniu, ponieważ jeszcze w 2003 roku bez pracy pozostawało 20,7% kobiet. Dynamika zmian nie jest jednak, aż tak korzystna jak w przypadku mężczyzn, których w 2003 roku było 21% bezrobotnych.

7.2.3. Pracujący

Wykres 14. Liczba pracujących z podziałem na płeć w gminie Skępe w latach 2000 – 2008



Źródło: opracowanie własne na podstawie danych GUS

Liczba pracujących w gminie Skępe w latach 2000 – 2002 systematycznie malała. Tendencja malejąca została zatrzymana w 2003 roku, kiedy odnotowano wzrost liczby pracujących do 809 osób. W 2005 roku liczba pracujących ponownie zmalała, jednak w kolejnych latach odnotowano systematyczny wzrost liczby pracujących. W 2008 roku w gminie pracowało 1145 mieszkańców gminy (58,9% - mężczyzn, 41,1% - kobiet). W roku tym jednocześnie odnotowano najwyższą liczbę pracujących w trakcie badanego okresu. Z kolei najniższa liczba pracujących w gminie Skępe wystąpiła w 2005 roku. W roku tym w głównym miejscu pracy zatrudnionych było 758 osób (44,7% mężczyzn, 55,3% kobiety).

7.3. Sfera społeczna

7.3.1. Mieszkalnictwo

Tabela 18. Sytuacja mieszkaniowa w gminie Skępe w latach 2000-2008

Rok	Miasto			Obszar wiejski			Gmina ogółem		
	Mieszka- nia	Izby	Powierzc - nia (m ²)	Mieszka- nia	Izby	Powierzc - nia (m ²)	Mieszka- nia	Izby	Powierzc h- nia (m ²)
2000	1 036	3 790	67 633	1 134	4 113	72 265	2 170	7 903	139 898
2001	1 039	3 810	68 048	1 132	4 106	72 125	2 171	7 916	140 173
2002	1056	4 392	77 557	1066	3 727	68 310	2 122	8 119	145 867
2003	1 073	4 720	83 760	1 073	3 862	71 213	2 146	8 582	154 973
2004	1 104	4 835	86 161	1 076	3 877	71 628	2 180	8 712	157 789
2005	1 113	4 889	87 503	1 076	3 879	71 711	2 189	8 768	159 214
2006	1 120	4 925	88 288	1 076	3 879	71 711	2 196	8 804	159 999
2007	1 137	4 996	89 882	1 075	3 875	71 633	2 212	8 871	161 515
2008	1 157	5 074	91 453	1 083	3 914	72 588	2 240	8 988	164 041

Źródło: opracowanie własne na podstawie danych GUS

Na sytuację mieszkaniową oddziałuje wiele czynników, wśród których do najważniejszych zalicza się zasoby mieszkaniowe, powierzchnię użytkową, tempo rozwoju budownictwa mieszkaniowego itp.

Zasoby mieszkaniowe na terenie gminy Skępe w 2008 r. wynosiły 2240 mieszkań, w których znajdowało się 8988 izb, o łącznej powierzchni 164 041 m². Przeciętna powierzchnia jednego mieszkania wynosiła 73,23 m². W latach 2000-2008 zasoby mieszkaniowe w mieście zwiększyły się o 121 mieszkań, a na obszarze wiejskim zmniejszyły

się o 51 mieszkań. W ciągu 8 lat łączna ilość izb wzrosła w sumie o 1085, a średnia powierzchnia użytkowa mieszkania wzrosła o 8,76 m².

Tabela 19. Porównanie sytuacji mieszkaniowej w województwie kujawsko-pomorskim, powiecie lipnowskim oraz gminie Skępe w latach 2000-2008

Wyszczególnienie	Rok	Mieszkania	Izby	Pow. użytk. mieszkań	Średnia powierzchnia mieszkania (w m ²)	Powierzchnia mieszkania przypadająca na 1 mieszk.
woj. kujawsko-pomorskie	2000	632 504	2 208 453	37 510 143	59,3	18,1
	2008	686 108	2 508 348	45 534 311	66,4	22,0
powiat lipnowski	2000	18 270	63 889	1 156 162	63,3	17,1
	2008	19 056	71 530	1 378 314	72,3	20,6
gmina Skępe	2000	2 170	7 903	139 898	64,5	18,3
	2008	2 240	8 988	164 041	73,2	21,4

Źródło: opracowanie własne na podstawie danych GUS

Wszystkie wskaźniki wskazują na poprawę jakości zamieszkania na podobnym poziomie jaki ma miejsce w województwie kujawsko-pomorskim oraz całym powiecie lipnowskim. Porównując wskaźniki dotyczące mieszkalnictwa miasta i gminy Skępe do wskaźników innych gmin powiatu lipnowskiego nie zauważa się znacznych odstępstw. Sytuacja mieszkaniowa jest podobna w całym regionie.

Tabela 20. Ilość mieszkań wg form własności w 2007 r.

Wyszczególnienie	Rok	Zasoby gmin - komunalne	Zasoby spółdzielni mieszkaniowych	Zasoby zakładów pracy	Zasoby osób fizycznych	Zasoby pozostałych podmiotów
Miasto	2007	0	131	10	996	0
Obszar wiejski	2007	23	-	39	1013	-
Gmina	2007	23	193	89	2009	10

Źródło: opracowanie własne na podstawie danych GUS

Tabela 21. Ilość mieszkań wg form własności w 2002 r.

Wyszczególnienie	Rok	Zasoby gmin - komunalne	Zasoby spółdzielni mieszkaniowych	Zasoby zakładów pracy	Zasoby osób fizycznych	Zasoby pozostałych podmiotów
Miasto	2002	30	74	17	935	0
Obszar wiejski	2002	17	0	42	1007	0
Gmina	2002	47	74	59	1942	0

Źródło: opracowanie własne na podstawie danych GUS

Najwięcej mieszkań, zarówno w mieście jak i na obszarze wiejskim w 2007 r. należało do osób fizycznych - średnio ok. 90 % (na obszarze wiejskim ok. 88% i na terenie miasta ok. 94%). Zasoby mieszkaniowe osób fizycznych utrzymują się na podobnym poziomie, gdyż w 2002 r. również wynosiły średnio ok. 90% (na obszarze wiejskim ok. 88% i na terenie miasta ok. 94%). Wynoszące w 2002 r. zasoby komunalne – 2,2%, zasoby spółdzielni mieszkaniowych – 3,5% oraz zasoby zakładów pracy 2,2% wyniosły w 2007 r. odpowiednio – 1%, 5,9% oraz 2,2%. Dane te wskazują na wyraźne zwiększenie zasobów należących do spółdzielni mieszkaniowych w mieście Skępe. Według danych GUS od 2002 do 2007 roku zasoby spółdzielni mieszkaniowej zwiększyły się o 57 mieszkań. Na obszarze gminy Skępe nie odnotowano zasobów mieszkaniowych należących do pozostałych podmiotów.

7.3.2. Oświata

7.3.2.1. Przedszkola

Do 2002 roku na terenie miasta i gminy Skępe funkcjonowały 3 przedszkola publiczne. Od 2003 roku na obszarze będącym przedmiotem opracowania znajdują się dwa przedszkola: Przedszkole Publiczne nr 1 przy ul. Dworcowej 21 w Skępem oraz Przedszkole Publiczne w Wiosce. Liczba dzieci objętych wychowaniem przedszkolnym, według danych GUS, wyniosła w 2008 r. łącznie 110. Przewidziana liczba miejsc dla dzieci wynosiła w tym roku 100 i jak pokazują dane powyżej jest niewystarczająca.

7.3.2.2. Szkoły podstawowe

Na terenie miasta i gminy Skępe działają trzy szkoły podstawowe podległe samorządowi gminnemu. W 2008 r. uczyło się w nich 625 uczniów, z czego 102 uzyskało status absolwenta.

Tabela 22. Szkoły podstawowe w mieście i gminie Skępe, lata 2000 i 2008

Rok	Liczba placówek	Liczba uczniów	Liczba absolwentów	Liczba uczniów na jedno pomieszczenie
2000	3	685	110*	22
2008	3	625	102	10,8

*) 2001 r.

Źródło: Opracowanie własne na podstawie danych GUS

Liczba uczniów w 2008 roku, w porównaniu z rokiem 2000, uległa zmniejszeniu. W 2000r. miała miejsce reforma szkolnictwa, wskutek czego absolwentami szkół podstawowych stali się uczniowie klas VI. W przeciągu 8 lat nie zmieniła się ilość szkół.

Tabela 23. Szkoły podstawowe w mieście i gminie Skępe

L.p.	Nazwa szkoły	Adres
1.	Szkoła Podstawowa im. Gustawa Zielińskiego w Skępem	ul.al.1 Maja 89 87-630 Skępe
2.	Szkoła Podstawowa w Czermnie	Czermno19 A
3.	Szkoła Podstawowa w Wólce	Wólka 133b 87-630 Skępe

Źródło: Opracowanie własne na podstawie Biuletynu Informacji Publicznej gminy Skępe

7.3.2.3. Szkoły gimnazjalne

Tabela 24. Gimnazja w mieście i gminie Skępe, lata 2000 i 2007

Rok	Liczba placówek	Liczba uczniów	Liczba absolwentów	Liczba uczniów na jedno pomieszczenie (liczba pomieszczeń)
2000	1	282	142*	35,2 (8)
2008	1	328	114	36,4 (9)

*) 2002 r.

Źródło: Opracowanie własne na podstawie danych GUS.

Od roku szkolnego 1999/2000 na terenie miasta Skępe działa jedno gimnazjum podległe samorządowi gminnemu. Gimnazjum zlokalizowane jest w tym samym obiekcie, co Szkoła Podstawowa im. Gustawa Zielińskiego przy al. 1 Maja 89.

W ciągu 8 lat liczba uczniów uczęszczających do gimnazjum uległa zwiększeniu. W 2000 roku szkoła gimnazjalna w mieście Skępe dysponowała 8 pomieszczeniami, a w 2008 roku – 9. Mimo większej liczby uczniów, liczba uczniów przypadająca na jedno pomieszczenie uległa nieznacznemu wzrostowi. Liczba absolwentów gimnazjum zmniejszyła się z 142 w 2002 roku do 114 w 2008 r.

7.3.2.4. Szkoły średnie i ponadgimnazjalne

Na terenie miasta i gminy Skępe występuje szkolnictwo ponadgimnazjalne. W ramach Zespołu Szkół im. Waleriana Łukasińskiego funkcjonują obecnie następujące szkoły ponadgimnazjalne:

- Liceum Ogólnokształcące,
- Liceum Profilowane,
- Technikum Informatyczne
- Technikum Turystyki Wiejskiej
- Technikum Ochrony Środowiska,
- Technikum Żywności,
- Technikum Rolnicze (zaoczne)
- Policealna Szkoła Zawodowa w zawodzie Technik Informatyk (zaoczne)

7.3.2.5. Uczelnie wyższe

W gminie Skępe od jesieni 2006 roku istnieje możliwość kształcenia na poziomie studiów wyższych w Zamiejscowym Ośrodku Dydaktycznym w Skępem Uniwersytetu Technologiczno-Rolniczego w Bydgoszczy. W 2009 roku Senat Uniwersytetu podjął uchwałę, w której wyznaczył limit 30 miejsc na kierunku Rolnictwo dla Zamiejscowego Ośrodka Dydaktycznego w Skępem.

Ponadto najbliższymi miejscowościami, w których mieszkańcy mogą zdobyć wyższe wykształcenie są miasta Włocławek, Płock, Toruń, gdzie funkcjonują zarówno publiczne jak i niepubliczne szkoły policealne.

7.3.3. Ochrona zdrowia

Na terenie miasta i gminy Skępe działają 3 niepubliczne zakłady opieki zdrowotnej oraz dwie praktyki lekarskie. Według danych GUS w 2008 roku udzielono ogółem 34076 porad lekarzy podstawowej opieki zdrowotnej (o 987 więcej niż w 2003 roku). W mieście Skępem funkcjonują obecnie dwie apteki, a liczba ludności na jedną aptekę ogólnodostępną w 2008 roku wynosiła 1770 mieszkańców.

7.3.4. Kultura

Obecnie na terenie miasta Skępe przy ul. Kościelnej 2 działa Miejsko-Gminna Biblioteka Publiczna. Liczba woluminów będąca w jej posiadaniu w 2008 roku wynosiła 16776, co w przeliczeniu na 1 mieszkańca wynosi 4740 woluminów. W tym samym roku na 1 placówkę biblioteczną przypadało 3539 mieszkańców, a wypożyczenia w woluminach na 1 czytelnika wyniosły 49. Do 2007 oprócz Miejsko – Gminnej Biblioteki Publicznej funkcjonowała jej filia biblioteczna, łącznie dysponując liczbą 22307 woluminów.

Od ponad ośmiu lat z inicjatywy Urzędu Miasta i Gminy wydawany jest kwartalnik „Nasze Skępe”, w którym poruszane są tematy o charakterze społeczno-kulturalnym.

Stan wyposażenia w usługi kulturalne miasta i gminy Skępe należy ocenić jako słaby. Życie kulturalne mieszkańców koncentruje się głównie wokół szkół podstawowych oraz Miejsko-Gminnej Biblioteki Publicznej.

7.3.5. Sport i rekreacja

Stan zaplecza sportowo-rekreacyjnego miasta i gminy Skępe należy ocenić jako dobry. W głównej mierze wykorzystywane są przez miejscową ludność boiska sportowe oraz sale gimnastyczne wchodzące w skład szkół podstawowych oraz Zespołu Szkół im. W. Łukasińskiego. W 2009 roku oddano do użytku wielofunkcyjne boisko sportowe „Orlik”, które weszło w skład kompleksu sportowego przy Szkole Podstawowej w Skępem. Od ponad 25 lat na terenie miasta Skępe funkcjonuje Miejsko-Gminny Klub Sportowy „Błękitni”, a także Uczniowski Klub Sportowy „Mustang”.

8. Uwarunkowania wynikające z zagrożenia bezpieczeństwa ludności i jej mienia

Zagrożenia bezpieczeństwa ludności i jej mienia można podzielić na dwa rodzaje: te wynikające z uwarunkowań przyrodniczych (naturalne) i te będące wynikiem działalności człowieka (antropogeniczne).

8.1. Zagrożenia naturalne

W związku z anomaliami klimatycznymi i występującymi w ostatnich latach nietypowymi zjawiskami przyrodniczymi, należy zwrócić uwagę na zagrożenia naturalne. Największym potencjalnym źródłem takich zagrożeń są powodzie, zatonięcia, dopływ nieznanymi zanieczyszczeń, pożary, wichury, susze i gradobicie. Zjawiska te oddziałują niekorzystnie na uprawy polowe, powodując podtapianie lub zalewanie pól, mogą stwarzać zagrożenia dla ludzi i mienia.

Na obszarze miasta i gminy Skępe nie ma terenów zagrożonych powodzią ani nie zarejestrowano terenów zagrożonych występowaniem osuwisk. Jednakże na rysunku studium wskazano obszary predysponowane do występowania ruchów masowych. Zagrożeniami jakie są w stanie zagrozić mieszkańcom są również ekstremalne zjawiska klimatyczne. Nie odnotowano dotychczas występowania wyżej wymienionych zagrożeń.

8.2. Zagrożenia antropogeniczne

Do potencjalnych zagrożeń antropogenicznych można zaliczyć:

- występowanie napowietrznych linii elektroenergetycznych 400kV i 110 kV, a co za tym idzie występującego wzdłuż nich pola elektromagnetycznego,
- transport materiałów i substancji niebezpiecznych (toksycznych, łatwopalnych, wybuchowych) głównie na drogach krajowych, wojewódzkich oraz szlakach kolejowych powodując m. in. zagrożenie zanieczyszczenia gleb oraz pożarowe na terenach leśnych,

Na obszarze miasta i gminy Skępe nie występują zakłady o dużym ryzyku wystąpienia awarii przemysłowej i brak jest magazynów materiałów i substancji niebezpiecznych.

9. Uwarunkowania wynikające z ze stanu systemu komunikacji i infrastruktury technicznej

9.1. Infrastruktura techniczna

9.1.1. Gospodarka wodno – ściekowa

Obecnie gospodarstwa domowe znajdujące się na terenie gminy Skępe zaopatrywane są w wodę z 3 stacji uzdatniania wody położonych w Skępem, Wólce i Kukowie. Ilość wody dostarczanej przez system jest zróżnicowana w poszczególnych latach. Łączna długość sieci wodociągowej wraz z przyłączami wynosi 154,9 km.

Tabela 25. Sieć wodociągowa gminy (stan na 31.12.2006)

	SUW Skępe	SUW Kukowo	SUW Wólka	Razem
Długość głównej sieci wodociągowej w km	44,4	28	34	106,4
Długość przyłączy	28,5	9	11	48,5
Razem długość sieci wodociągowej (sieć główna + przyłącza)				154,9
Liczba przyłączy w szt.	1199	126	208	1533
Łączna liczba ludności korzystającej z sieci wodociągowej				5222

Źródło: Strategia rozwoju Miasta i Gminy Skępe na lata 2007-2013

Woda z sieci wodociągowej znajdującej się na terenie Miasta i Gminy Skępe podlega regularnym badaniom, zarówno pod względem składu fizyko-chemicznego, jak i bakteriologicznego. Badania wykonuje, a następnie ocenę jakości wody wydaje Państwowy Powiatowy Inspektor Sanitarny w Lipnie. Badania w okresie zimowym odbywają się przynajmniej raz w kwartale, natomiast w okresie letnim comiesięcznie. Oceny wydawane przez organ upoważniony są zawsze pozytywne, w związku z czym woda nadaje się do spożycia przez ludzi.

Jednocześnie studnia głębinowa nr 4 stanowiąca rezerwę została objęta badaniami przez Inspekcję Ochrony Środowiska, Wojewódzki Inspektorat Ochrony Środowiska w Bydgoszczy, Delegatura we Włocławku w ramach monitoringu regionalnego województwa kujawsko-pomorskiego w latach 2000-2002. Woda pobrana z tej studni została zaliczona wówczas do II klasy czystości, jest to woda średniej jakości.

W 2004 roku wody odpowiadały III klasie czystości – wody zadowalającej jakości. Czystość wód podziemnych charakteryzuje się pewną stabilnością. Zarówno okresowe badania, jak i badania kompleksowe wykazują, iż wody podziemne Gminy Skępe utrzymują się na poziomie II, III klasy, czyli są to wody średniej jakości, co oznacza iż mniejsza część wskaźników przekracza wartości dopuszczalne dla wody przeznaczonej do spożycia.

Wg danych ze Strategii rozwoju miasta i gminy Skępe na lata 2007-2013 główna sieć kanalizacyjna gminy stanowi 21 km, natomiast długość przyłączy to 4,9 km. Liczba ludności korzystającej z sieci kanalizacyjnej (stan na 31.12.2006 r.) wynosiła 3045 osób a liczba przyłączy – 599. Ścieki przesyłane są do oczyszczalni ścieków za pomocą rur o średnicy: od 150 do 300 mm (kanalizacja grawitacyjna) i od 90 do 225 mm w przypadku sieci tłocznej. Oczyszczalnia, która znajduje się na południu miasta Skępe, została wybudowana w 1993 r. a w późniejszych latach przebudowana i dostosowana do większej wydajności. Obecnie maksymalny dobowy przepływ ścieków wynosi 584 m³ na dobę.

9.1.2. Gospodarka odpadami

Do końca maja 2007 r. odpady komunalne z terenu miasta i gminy transportowane były na lokalne składowisko odpadów. Składowisko odpadów komunalnych, tj. innych niż niebezpieczne i obojętne położone jest na gruntach miasta Skępe, we wschodniej ich części pomiędzy drogą Toruń – Warszawa, a linią kolejową relacji Toruń – Płock. Składowisko urządzone zostało w niegłębokich wyrobiskach po eksploatacji piasku i żwiru i oddane do eksploatacji w czerwcu 1985 roku.

Wokół składowiska po zewnętrznej stronie ogrodzenia utworzony jest pas zieleni izolacyjnej niskiej i wysokiej o szerokości do 9m, którego zadaniem jest ograniczenie do minimum uciążliwości oddziaływania na środowisko.

Składowisko jest własnością Urzędu Miasta i Gminy w Skępem, który jest również zarządzającym na tym obiekcie. Powierzchnia ogólna na której ulokowano składowisko wynosi 1,70 ha, z czego powierzchnia aktywnego składowania obejmuje 0,80 ha, tworząc jeden sektor eksploatacji, zaś pojemność określono na 30.000 m³. Jednowarstwowa ekranizacja podłoża wysypiska wykonana jest z folii z tworzyw sztucznych, pod którą ułożony jest drenaż do zbierania odcieków zakończony studnią zbiorczą z kręgów betonowych.

Technologia deponowania odpadów zawarta w Instrukcji eksploatacji przewiduje ich składowanie w sposób uporządkowany, polegający na:

- zasypywaniu niecki warstwami poziomymi,
- plantowaniu i ugniataniu spycharką gąsienicową typu DT,
- dezynfekowaniu wapnem chlorowanym,
- przykryciu odpadów warstwą izolacyjną z piasku i ziemi.

Częstotliwość prac technologicznych wykonywanych obecnie na składowisku obejmuje:

- niwelowanie i zagęszczanie odpadów – 1 raz / 3-4 dni,
- wapnowanie – 1 raz / tydzień,

- przesypanie warstwą izolacyjną z piasku – 1 raz / 3-4 tygodnie.

Wzmoczona eksploatacja składowiska doprowadziła do sytuacji, w której nie istniała już możliwość dalszego deponowania odpadów na składowisku. W związku z tym podjęto decyzję o jego zamknięciu z dniem 1 czerwca 2007 r.

Na efektywność gospodarowania odpadami na terenie gminy Skępe wpływa zlokalizowane w miejscowości Lubówiec międzygminne składowisko odpadów, dla którego uchwalony został w 2004 roku miejscowy plan zagospodarowania przestrzennego.

9.1.3. Elektroenergetyka

Przez teren gminy przebiega elektroenergetyczna linia napowietrzna 400 kV relacji Grudziądz – Węgrowo – Płock. Dla istniejącej elektroenergetycznej linii 400 kV wymagany jest pas technologiczny o szerokości 80m (po 40m od osi linii w obu kierunkach). Miasto i gmina Skępe zasilana jest w energię elektryczną ze stacji 110/15 kV w Lipnie. Szacuje się, że stacja w dwóch transformatorach 110/15 kV spełni zapotrzebowania gminy do 2020 roku. Z rozdzielni GPZ Lipno na teren gminy rozprowadzona jest sieć średniego napięcia 15 kV. Pod względem konfiguracji sieć zasilająca ma układ linii magistralnych z możliwością drugostronnego zasilania. Na obszarze miasta i gminy Skępe stacje transformatorowe 15/0,4 kV wykonane są jako napowietrzne. W centralnej części miasta sieć rozdzielcza częściowo wykonana jest jako kablowa 15 kV, a stacje transformatorowe 15/0,4 kV jako parterowe-murowane.

Na terenach o nadmiernie wydłużonych liniach magistralnych 15 kV występują spadki napięć poniżej dopuszczalnej wartości i nieskuteczność zerowania u odbiorców końcowych. Dodatkowym problemem jest również wysoka awaryjność wiejskich napowietrznych sieci elektroenergetycznych spowodowana niekorzystnymi warunkami atmosferycznymi.

9.1.4. Gazyfikacja

Przez teren gminy Skępe nie przebiega aktualnie żaden dystrybucyjny gazociąg wysokiego ciśnienia, który mógłby stanowić źródło zasilania w gaz ziemny dla miasta i gminy. W związku z tym rozwinięta jest gospodarka gazem butlowym, który wykorzystywany jest głównie w gospodarstwach domowych.

9.1.5. Telekomunikacja

Znajdująca się na terenie gminy infrastruktura telekomunikacyjna, na obecnym etapie zabezpiecza potrzeby usługowe potencjalnych użytkowników z tego obszaru. Na terenie

miasta występują trzy stacje bazowe telefonii komórkowej zlokalizowane przy ulicach: Kolejowej, Polnej i między ulicami Stolarską i Spółdzielczą.

9.2. Transport drogowy, kolejowy i wodny

9.2.1. Sieć drogowa

W granicach administracyjnych gminy Skępe układ komunikacji drogowej tworzą drogi:

- krajowa,
- wojewódzkie,
- powiatowe,
- gminne.

9.2.1.1. Droga krajowa

Przez gminę Skępe przebiega utwardzona (asfaltobetonem) droga krajowa nr 10 (Szczecin – Stargard Szczeciński – Wałcz – Piła – Bydgoszcz – Toruń – Lipno – Sierpc - Płońsk). Droga ta na terenie miasta Skępe nosi nazwę ul. Warszawskiej i stanowi ważne połączenie komunikacyjne z sąsiednimi gminami oraz najbliższymi miastami m.in. Lipnem, Sierpcem, Toruniem.

9.2.1.2. Drogi wojewódzkie

Przez gminę przebiegają 2 drogi wojewódzkie, których wykaz wraz z numeracją znajduje się w tabeli poniżej.

Tabela 26. Wykaz dróg wojewódzkich na terenie miasta i gminy Skępe

Nr drogi	Klasa techniczna	Przebieg drogi
539	G	Blinno – Ligowo – Tłuchowo
559	Z	Lipno – Jasień – Brudzeń Duży – Sikórz - Płock

Źródło: Strategia rozwoju Miasta i Gminy Skępe na lata 2007-2013

9.2.1.3. Drogi powiatowe

Przez obszar miasta i gminy Skępe przebiega 6 dróg powiatowych, administrowanych przez Zarząd Dróg Powiatowych w Lipnie. Zestawienie poszczególnych dróg wraz z ich numerami znajduje się w tabeli poniżej.

Tabela 27. Wykaz dróg powiatowych na terenie miasta i gminy Skępe

L.p.	Nr drogi	Klasa techniczna	Przebieg drogi
1	2130 C	L	granica powiatu (Zbójno) – Chrostkowo – granica województwa (Blinno)
2	2226 C	L	granica powiatu (Rogowo) – Skępe (ul. Rypińska)
3	2707 C	L	Chlebowo - Karnkowo – Chodorążek – Wioska
4	2723 C	L	Czermno – Kukowo – Gorzeszyn - Huta
5	2722 C	L	Skępe – granica województwa (Ligowo)
6	2742 C	L	Józefkowo - Skępe

Źródło: Zarząd Dróg Powiatowych w Lipnie

9.2.1.4. Drogi publiczne gminne

Przez obszar gminy Skępe przebiega 48 dróg publicznych gminnych o łącznej długości 129018 m stanowiących uzupełnienie dróg krajowych, wojewódzkich i powiatowych. Zestawienie poszczególnych dróg wraz z ich numerami znajduje się w tabeli poniżej.

Tabela 28. Wykaz dróg publicznych gminnych na terenie gminy Skępe

L.p.	Nr drogi	Klasa techniczna	Przebieg drogi
1	170301 C	L	Droga Huta - Suradówek
2	170302 C	L	Ławiczek - Obóz
3	170303 C	L	Ławiczek - Grabówiec
4	170304 C	L	Ławiczek - Józefkowo.
5	170305 C	L	Żuchowo - Wioska
6	170306 C	L	Sarnowo - Wierzchowiska - Krzyżówki
7	170307 C	L	Rogowo - Wierzchowiska - Likiec
8	170308 C	L	Łąkie - Franciszkowo
9	170309 C	L	Janiszewo - Lubówiec
10	170310 C	L	Skępe - Ławiczek
11	170311 C	L	Wymyślin - Narutowo - Franciszkowo - Radziochy

12	170312 C	L	Skępe - Zajezerze - Boguchwała
13	170313 C	L	Wólka Mała - Babie Ławy
14	170314 C	L	Piątki - Wierzbick - Karnkowo
15	170315 C	L	Skępe - Babie Ławy - Koziółek
16	170316 C	L	Wólka -Turka
17	170317 C	L	Rumunki Skępskie - Sarnowo
18	170318 C	L	Koziółek - Kukowo
19	170319 C	L	Makówiec - Lubówiec - Jarczewo
20	170320 C	L	Żuchowo - Pokrzywnik
21	170321 C	L	Kukowo - Czermno - Babie Ławy
22	170322 C	L	Skępe - Jarczewo
23	170323 C	L	Obóz - Gorzeszyn
24	170324 C	L	Wierzbick - Pokrzywnik - Żagno
25	170325 C	L	Łąkie - Szczekarzewo
26	170326 C	Z	Wólka - Likiec
27	170327 C	L	Małomin - Huta - Wioska
28	170328 C	L	Mysłakówko - Podole - Obóz
29	170329 C	L	Lubówiec - Sarnowo
30	170330 C	L	Łąkie - Sarnowo
31	170331 C	L	Źródła - Huta
32	170332 C	L	Karnkowo - Chodorążek - Lubówiec
33	170333 C	L	Narutowo Stara Baba - Łąkie
34	170334 C	L	Likiec - Wólka
35	170335 C	L	Turka - Sachalin
36	170336 C	L	Kukowo - Florencja
37	170337 C	L	Kukowo - Adamowo
38	170338 C	L	Kukowo - Czermno
39	170339 C	L	Czarny Las - Moczadła
40	170340 C	L	Moczadła - Grabówiec
41	170341 C	L	Żagno - Żuchowo
42	170342 C	L	Pokrzywnik - Żuchowo
43	170343 C	L	Rumunki Skępskie - Łąkie
44	170344 C	L	Kamienica - Szczekarzewo
45	170345 C	L	Franciszkowo - Sarnowo
46	170346 C	L	Gorzeszyn - Mysłakówko
47	170347 C	L	Wólka - Likiec
48	170348 C	L	Łachita - Jarczewo

Źródło: Urząd Miasta i Gminy Skępe

Na obszarze miasta Skępe występuje 51 ulic o łącznej długości 21423 m stanowiących drogi gminne. Zestawienie poszczególnych dróg wraz z ich numerami znajduje się w tabeli poniżej.

Tabela 29. Wykaz ulic w mieście Skępe stanowiących drogi gminne.

L.p.	Nr drogi	Klasa techniczna	Nazwa ulicy
1	170401 C	L	Rynek - Aleja 1 maja
2	170384 C	L	Akacyjowa
3	170354 C	L	Aleja Spacerowa
4	170372 C	L	Brzozowa
5	1703793 C	L	Cegielna
6	170389 C	L	Dobrzyńska
7	170349 C	L	Dworcowa
8	170370 C	L	Grzybowa
9	170382 C	L	Jarzębinowa
10	170366 C	L	Jasna
11	170355 C	L	Jeziorna
12	170376 C	L	Jodłowa
13	170383 C	L	Kasztanowa
14	170380 C	L	Klonowa
15	170388 C	L	Kolejowa
16	170377 C	L	Komunalna
17	170390 C	L	Kościelna
18	170350 C	L	Krucza
19	170353 C	L	Kwiatowa
20	170373 C	L	Leśna
21	170381 C	L	Lipowa
22	170375 C	L	Modrzewiowa
23	170360 C	L	Ogrodnicza
24	170361 C	L	Ogrodowa
25	170357 C	L	Okopowa
26	170392 C	L	Piaskowa
27	170368 C	L	Polna
28	170362 C	L	Prosta
29	170386 C	L	Przemysłowa
30	170367 C	L	Pszczela

31	170351 C	L	Słoneczna
32	170374 C	L	Sosnowa
33	170371 C	L	Spokojna
34	170387 C	L	Spółdzielcza
35	170352 C	L	Sportowa
36	170363 C	L	Strumykowa
37	170379 C	L	Świerkowa
38	170369 C	L	Topolowa
39	170364 C	L	Wąska
40	170391 C	L	Widok
41	170378 C	L	Wymyślińska
42	170359 C	L	Zablotna
43	170365 C	L	Zachodnia
44	170356 C	L	Zielona
45	170394 C	L	Cicha
46	170396 C	L	Kujawska
47	170400 C	L	Płocka
48	170398 C	L	Poprzeczna
49	170397 C	L	Rypińska
50	170399 C	L	Sierpecka
51	170395 C	L	Wrzosowa

Zródło: Urząd Miasta i Gminy Skępe

9.2.2. Komunikacja kolejowa

Przez miasto i gminę Skępe przebiega linia kolejowa normalnotorowa relacji Toruń Wschodni – Sierpc. Firmą świadczącą usługi w zakresie przewozów pasażerskich jest konsorcjum Arriva PCC Sp. z o. o. Na omawianej trasie eksploatowany jest wysokopodłogowy spalinowy zespół trakcyjny MR/MD.

W mieście Skępe znajduje się dworzec kolejowy z poczekalnią dla pasażerów oraz kasą biletową. Ponadto na terenie gminy Skępe w miejscowościach Cermno i Koziołek zlokalizowane są przystanki kolejowe.

9.2.3. Szlaki turystyczne

W mieście Skępe ma swój początek międzyregionalny (motorowy) szlak turystyczny biegnący dalej przez Lipno, aż do Włocławka. Ponadto na terenie gminy Skępe występują następujące szlaki turystyczne:

- Szlak przyrodniczo-leśny Głębocek o długości 4 km (oznaczony kolorem czerwonym). Trasa biegnie między sosnowymi wzgórzami położonymi nad jeziorem Wielkim. Największą atrakcją jest punkt widokowy na panoramę Skępego oraz jezioro;
- Szlak przyrodniczo-leśny Stary Zagaj o długości 13 km (oznaczony kolorem żółtym). Ścieżka pieszo-rowerowa biegnąca w większej części przez las. Najciekawszy odcinek prowadzi przez rezerwat przyrody „Stary Zagaj”;
- Szlak Jezioro Mielno, Grodzisko Grzępa o długości 3 km (oznaczony kolorem zielonym). Trasa rozpoczynająca się w Skępem z punktem widokowym na jezioro Mielno. Największa atrakcją jest „Torfowisko Mieleńskie”;
- Szlak Stawy rybne Chałacie (oznaczony kolorem zielonym). Trasa położona 4 km na wschód od Skępego przeznaczona dla przyrodników i ornitologów. Atrakcjami są licznie występujące rzadkie gatunki ptaków oraz innych zwierząt.

9.2.4. Szlaki żeglowne

Na obszarze miasta i gminy Skępe nie występują szlaki żeglowne. Niemniej jednak ze względu na występowanie na tym terenie licznych jezior warunki do uprawiania turystyki wodnej należy oceniać jako dobre. Wykorzystywane w tym celu są głównie jeziora o największej powierzchni np. Wielkie, które znajduje się w obszarze administracyjnym miasta Skępe.

9.2.5. Trasy rowerowe

Przez teren miasta i gminy Skępe nie przebiegają trasy rowerowe o znaczeniu międzyregionalnym. Występują jednak trasy rowerowe o znaczeniu lokalnym, które wyszczególnione zostały poniżej:

- trasa rowerowa Karnkowo o długości 15 km (oznaczona kolorem brązowym). Trasa zaczynająca się w miejscowości Wioska biegnąca dalej przez Żuchowo, stawy rybne, Karnkowo, dalej w kierunku Chodorążka i do lasu „Brzezina”.

- trasa rowerowa wokół jeziora Łęckiego o długości 15 km (oznaczona kolorem niebieskim). Trasa rozpoczyna się w Skępem biegnąc dalej przez Łąkie, Szczekarzewo, okrążając jezioro i dalej biegnąc przez Czajcze Bagna i plażę gminną.

Do celów turystycznych wykorzystywane są również drogi publiczne, po których ruch rowerowy odbywa się według zasad określonych w Kodeksie Drogowym. Ze względu na znaczne walory krajobrazowe (lasy i jeziora) miasta i gminy Skępe należy zwrócić szczególną uwagę na realizację odpowiednich tras rowerowych.

9.2.6. Ruch lotniczy

Najbliższe lotnisko obsługujące pasażerów znajduje się w Bydgoszczy. Natomiast lotniska usługowo-sportowe znajdują się w Inowrocławiu i Toruniu.

10. Uwarunkowania wynikające z dotychczasowego przeznaczenia, zagospodarowania i uzbrojenia terenu.

10.1. Struktura przestrzenna gminy

Struktura funkcjonalno-przestrzenna gminy charakteryzuje się zabudową jednorodziną i zagrodową ukształtowaną historycznie w formie niewielkich jednostkach osadniczych. Na obszarze gminy dominuje głównie funkcja mieszkaniowo-usługowa uzupełniana dodatkowo usługami turystycznymi, rolnictwem oraz drobną produkcją.

W przestrzeni gminy można wyróżnić głównie następujące obszary:

- Obszar Chronionego Krajobrazu „Jeziora Skępskie”
- Obszar Natura 2000 „Torfowisko Mileńskie”
- kompleksy leśne,
- tereny zabudowane,
- tereny rolne.

Obecny układ miejscowości na terenie gminy jest wynikiem rozwoju sieci drogowej. Większość miejscowości na terenie gminy zlokalizowana jest wzdłuż głównych szlaków komunikacyjnych, tj. drogi krajowej, dróg wojewódzkich i powiatowych. Innym czynnikiem determinującym rozwój gminy jest miasto Skępe leżące w centrum granic administracyjnych

gminy. Jego wpływ można zaobserwować na podstawie rozwoju budownictwa mieszkaniowego w miejscowościach sąsiadujących z miastem. Do takich miejscowości należą: Wioska, Józefkowo, Zajeziory. Z uwagi na bliskość miasta miejscowości te mają szansę stać się ośrodkami podmiejskimi o funkcjach komplementarnych w stosunku do miasta np. zaplecza gospodarczego czy zaplecza mieszkaniowego.

Ograniczeniem w rozwoju osadnictwa są znajdujące się w granicach administracyjnych gminy obszary chronione.

10.2. Bilans terenów

Bilans terenów o różnym sposobie użytkowania funkcjonalno – przestrzennego w mieście i gminie Skępe przedstawia poniższa tabela.

Tabela 30. Sposób użytkowania funkcjonalno-przestrzennego

L.p.	Sposób użytkowania	Powierzchnia w mieście	Powierzchnia w gminie	Ogółem powierzchnia w mieście i gminie
1	Użytki rolne	282 ha – 37,80%	8860 ha – 51,75%	9142 ha – 51,16%
2	Grunty leśne, zadrzewione i zakrzewione	81 ha – 10,86%	6816 ha - 39,81%	6897 ha – 38,60%
3	Tereny komunikacyjne – drogi	50 ha – 6,70%	335 ha – 1,96%	385 ha – 2,15%
4	Tereny komunikacyjne – kolej	16 ha – 2,14%	34 ha – 0,20%	50 ha – 0,28%
5	Tereny komunikacyjne – inne	0 ha – 0%	0 ha – 0%	0 ha – 0%
6	Tereny mieszkaniowe	75 ha – 10,05%	12 ha – 0,07%	87 ha – 0,49%
7	Tereny przemysłowe	10 ha – 1,34%	0 ha – 0%	10 ha – 0,06%
8	Tereny rekreacyjne	4 ha – 0,54%	1 ha – 0,01%	5 ha – 0,03%
9	Zurbanizowane tereny niezabudowane	11 ha – 1,47%	15 ha – 0,09%	26 ha – 0,15%

10	Inne tereny zabudowane	30 ha – 4,02%	25 ha – 0,15%	55 ha – 0,31%
11	Użytki kopalne	0 ha – 0%	0 ha – 0%	0 ha – 0%
12	Grunty pod wodami płynącymi	175 ha – 23,46%	276 ha – 1,61%	451 ha -2,52%
13	Grunty pod wodami stojącymi	0 ha - 0,00%	13 ha – 0,08	13 ha – 0,07%
14	Nieużytki i tereny różne	12 ha – 1,61%	735 ha – 4,29%	747 ha – 4,18%
15	RAZEM	746 ha	17122 ha	17868 ha

Źródło: Opracowanie własne na podstawie danych Starostwa Powiatowego w Lipnie, stan na 01.01.2009 r.

Największą powierzchnię na terenie miasta i gminy Skępe zajmują użytki rolne – łącznie 9142 ha, co stanowi ok. 51% wszystkich gruntów na tym obszarze. Znaczny udział w strukturze gruntów mają również lasy – ok. 38%. Na terenie miasta udział lasów wynosi ok. 10%, a na terenie gminy ok. 39%. Wszystkie tereny zabudowane i zurbanizowane zajmują łącznie 618 ha, co odpowiada 3,46% ogólnej powierzchni omawianego terenu. Pozostałe grunty stanowią niewielki odsetek powierzchni gminy.

10.3. Sytuacja planistyczna

Na terenie miasta i gminy Skępe uchwalonych zostało 12 miejscowych planów zagospodarowania przestrzennego, w tym 5 sporządzonych na podstawie ustawy z dnia 7 lipca 1994 r. o zagospodarowaniu przestrzennym i 7 na podstawie ustawy z dnia 27 marca 2003 r. o planowaniu i zagospodarowaniu przestrzennym.

Tabela 31. Zestawienie miejscowych planów zagospodarowania przestrzennego miasta i gminy Skępe

L.p.	Numer uchwały	Data uchwalenia M.P.Z.P.	Obszar objęty M.P.Z.P.
1	Uchwała nr XVII/103/96	13 sierpnia 1996 r.	Zmiana miejscowego ogólnego planu zagospodarowania gminy i wsi Skępe dotycząca lokalizacji: - budownictwa mieszkalnego we wsiach: Skępe – Wymyślin, Skępe-Zajeziórze, Kukowo - budownictwa rekreacyjnego na terenach w

			<p>sąsiedztwie jeziora Łąkie w następujących wsiach: Łąkie, Szczekarzewo, Wólka oraz we wsi Pokrzywno</p> <ul style="list-style-type: none"> -poszerzenia istniejącej drogi od strony północnej PKP - budownictwa produkcyjno-usługowego, wielofunkcyjnego i urządzeń obsługi komunikacji samochodowej we wsi Skępe
2	Uchwała nr XXI/136/97	18 marca 1997 r.	<p>Zmiana miejscowego ogólnego planu zagospodarowania gminy i wsi Skępe - Wymyślin dotycząca lokalizacji oczyszczalni ścieków i przepompowni ścieków</p>
3	Uchwała nr XVI/115/2000	28 kwietnia 2000 r.	<p>Zmiany miejscowego planu zagospodarowania przestrzennego miasta i gminy Skępe dotyczące wprowadzenia na terenach rolnych następujących funkcji:</p> <ul style="list-style-type: none"> - produkcyjno-usługowej, składów i baz budowlanych (P;PU) - mieszkalno-usługowej o niskiej intensywności zabudowy (MN) - mieszkalnictwa rodzinnego o średniej intensywności zabudowy - budownictwa wielorodzinnego (MW) - wypoczynkowo-rekreacyjnej (UT) i turystyczno-mieszkalnej (UT/MN)
4	Uchwała nr XIX/126/2000	14 września 2000 r.	<p>Zmiana miejscowego planu zagospodarowania przestrzennego gminy Skępe dotycząca wprowadzenia we wsi Łąkie na terenach rolnych funkcji wypoczynkowo-rekreacyjnej (UT)</p>
5	Uchwała nr X/76/2003	29 grudnia 2003 r.	<p>Zmiana miejscowego planu zagospodarowania przestrzennego gminy Skępe dotycząca:</p> <ul style="list-style-type: none"> - wprowadzenia dodatkowych zapisów dla terenów o funkcji turystycznej w obszarze gminy i mieście Skępe z wyłączeniem sołectwa Sarnowo i terenu o symbolu planu 17 UT - działka o nr ewidencyjnym 694/5 położona we wsi Łąkie

			<ul style="list-style-type: none"> - nowych terenów o funkcji turystycznej w wybranych miejscowościach - wprowadzenia zapisów o zasadach zagospodarowania i użytkowania dla terenów byłych zakładowych ośrodków wypoczynkowych
6	Uchwała nr XVII/109/2004	13 października 2004 r.	Miejscowy plan zagospodarowania przestrzennego gminy Skępe dla wybranego obszaru obejmującego tereny rolne przy kompleksie leśnym we wsi Lubówiec dla inwestycji celu publicznego z przeznaczeniem na cele funkcji urządzeń gospodarki odpadowej-składowisko odpadów stałych
7	Uchwała nr XXXII/228/2006	25 października 2006 r.	Miejscowy plan zagospodarowania przestrzennego miasta i gminy Skępe w zakresie dotyczącym wprowadzenia funkcji rekreacyjnej na terenach gruntów leśnych i lasów w mieście Skępe na działkach o nr ewidencyjnych :793, 794, 795, 796, oraz wsi Żagno na części działki o nr ewidencyjnym 2132
8	Uchwała nr XXXII/229/2006	25 października 2006 r.	W sprawie miejscowego planu zagospodarowania przestrzennego Miasta i Gminy Skępe w zakresie dotyczącym wprowadzenia funkcji rekreacyjnej na terenach gruntów leśnych i lasów we wsi Łąkie na działkach o nr ewidencyjnych: 751/1, 751/2, 751/3, 751/4, 751/5, 751/6, 751/7, 751/8, 751/9, 751/10
9	Uchwała nr XXIV/165/2008	5 grudnia 2008 r.	Miejscowy plan zagospodarowania przestrzennego Miasta i Gminy Skępe na terenie położonym w mieście Skępe
10	Uchwała nr XXV/174/2008	29 grudnia 2008 r.	Miejscowy plan zagospodarowania przestrzennego Miasta i Gminy Skępe dla wybranego obszaru w miejscowości Łąkie
11	Uchwała nr XXXI/226/2009	30 czerwca 2009 r.	Miejscowy plan zagospodarowania przestrzennego Miasta i Gminy Skępe w obszarze położonym w miejscowości Józefkowo, obręb Żagno

12	Uchwała nr XXXI/227/2009	30 czerwca 2009 r.	Miejscowy plan zagospodarowania przestrzennego Miasta i Gminy Skępe w obszarze położonym w mieście Skępe
----	-----------------------------	--------------------	--

Źródło: Opracowanie własne na podstawie danych Urzędu Miasta i Gminy Skępe

Dodatkowo, oprócz miejscowych planów zagospodarowania przestrzennego, w 2008 roku Urząd Miasta i Gminy Skępe wydał 8 decyzji o lokalizacji inwestycji celu publicznego oraz 95 decyzji o ustaleniu warunków zabudowy.

11. Uwarunkowania wynikające ze stanu ładu przestrzennego i wymogów jego ochrony

Przez ład przestrzenny zgodnie z definicją zawartą w ustawie o planowaniu i zagospodarowaniu przestrzennym należy rozumieć takie ukształtowanie przestrzeni, które tworzy harmonijną całość oraz uwzględnia w uporządkowanych relacjach uwarunkowania i wymagania funkcjonalne, społeczno – gospodarcze, środowiskowe, kulturowe oraz kompozycyjno – estetyczne.

Na tle powyższej definicji analiza stanu ładu przestrzennego na terenie miasta i gminy Skępe uwzględnia następujące czynniki:

- strukturę przestrzenną,
- strukturę zainwestowania.

Strukturę przestrzenną gminy Skępe kształtuje w głównej mierze jej położenie w obszarze Chronionego Krajobrazu „Jeziora Skępskie”, obszarze Natura 2000 „Torfowisko Mileńskie” oraz obszarze kompleksów leśnych. Położenie takie z jednej strony stanowi barierę rozwoju przestrzennego, a z drugiej – kształtuje zróżnicowaną strukturę przyrodniczą sprzyjającą rozwojowi funkcji turystycznych i rekreacyjnych.

W przypadku struktury zainwestowania do najbardziej zurbanizowanych terenów należą obszary w granicach administracyjnych miasta Skępe, które stanowi główny, wielofunkcyjny ośrodek, a także wzdłuż głównych szlaków komunikacyjnych. Na pozostałych obszarach dominuje funkcja rolnicza, a także rekreacyjna.

12. Uwarunkowania służące realizacji ponadlokalnych celów publicznych

Uwarunkowania dotyczące zagospodarowania terenu wynikające z realizacji ponadlokalnych celów publicznych na poziomie województwa i kraju określa między innymi Plan Zagospodarowania Przestrzennego Województwa Kujawsko-Pomorskiego, który zakłada następujące zadania:

- przebudowa drogi krajowej nr 10 do parametrów technicznych klasy S wraz z budową obejść i węzłów;
- przebudowa drogi wojewódzkiej nr 539;
- utworzenie Skępskiego Parku Krajobrazowego;
- opracowanie i ustanowienie planów ochrony dla wszystkich rezerwatów przyrody;
- zachowanie korytarzy ekologicznych zapewniających ciągłość między obszarami prawnie chronionymi;
- likwidacja składowisk odpadów stwarzających zagrożenia dla środowiska i rekultywacji nieczynnych składowisk odpadów;
- rewaloryzacja historycznych układów urbanistycznych.

13. Uwarunkowania wynikające z potrzeb i możliwości rozwoju gminy

W celu określenia uwarunkowań wynikających z potrzeb i możliwości rozwoju gminy Skępe sporządzono analizę SWOT.

MOCNE STRONY

- znaczny potencjał agroekologiczny i turystyczny ze względu na wysoki stopień lesistości i występowanie jezior m.in. wchodzących w skład Obszaru Chronionego Krajobrazu „Jeziora Skępskie”;
- rozwój gospodarstw agroturystycznych;
- walory krajobrazowe i zabytkowe;
- dostęp do drogi krajowej nr 10 i dróg wojewódzkich;
- wolne tereny pod inwestycje;
- położenie w sąsiedztwie miasta Włocławek, Płock, Toruń;
- warunki dla edukacji ekologicznej;
- występowanie szkół ponadgimnazjalnych oraz filii wyższej uczelni.

SŁABE STRONY

- zły stan techniczny dróg;

- służba zdrowia – brak specjalistów;
- niezadawalająca baza kulturalna i sportowa;
- ujemne saldo migracji;
- brak sieci wodnych i kanalizacyjnych na obszarach wiejskich;
- niekorzystne warunki rozwoju rolnictwa.

SZANSE

- wykorzystanie walorów turystycznych i kulturowych gminy;
- modernizacja sieci dróg;
- zatrzymanie migracji ludzi młodych do większych miast i za granicę;
- pozabudżetowe środki finansowe;
- rozwój agroturystyki i turystyki kwalifikowanej;
- rozbudowa sieci wodociągowej na obszarze wiejskim gminy Skępe;
- współpraca sąsiednich gmin np.: poprzez wspólne inwestycje turystyczne;
- rozwój edukacji ekologicznej poprzez rozwój agroturystyki;
- bliskość Torunia i Sierpca oraz ośrodka powiatowego;
- rozwój agroturystyki.

ZAGROŻENIA

- emigracja wykształconych młodych ludzi do pracy w krajach UE;
- niska dochodowość pracy w rolnictwie;
- stosowanie niewłaściwych technologii w rolnictwie;
- starzenie się społeczeństwa;
- organizacja służby zdrowia;
- konkurencyjna pozycja innych gmin.

14. Cele polityki przestrzennej

Obierając cele należy dążyć do stopniowej likwidacji zagrożeń i problemów oraz wykorzystać szanse jakimi miasto i gmina Skępe dysponuje. W Strategii Rozwoju Miasta i Gminy Skępe na lata 2007-2013 jako główny cel zapisano „Dążenie do osiągnięcia trwałego rozwoju oraz wzrostu konkurencyjności miasta i gminy Skępe w oparciu o istniejące zasoby przyrodnicze, kulturowe i społeczno-ekonomiczne.” Nadrzędnymi celami będą m.in. rozwój infrastruktury technicznej i społecznej poprzez:

- zwodociągowanie miasta i gminy;

- budowę stacji uzdatniania wody w Boguchwale;
- rozbudowę stacji uzdatniania wody w Skępem;
- modernizację stacji uzdatniania wody w Wólce;
- rozbudowę i modernizację oczyszczalni ścieków w Skępem;
- budowę sieci kanalizacyjnej w Skępem - III etap;
- budowę przydomowych oczyszczalni ścieków;
- budowę sieci kanalizacyjnej w Wólce i Szczekarzewie oraz na terenach rekreacyjnych wokół jeziora Łąkie;
- przebudowę i poszerzenie drogi krajowej nr 10;
- przebudowę i remonty dróg wojewódzkich, powiatowych i gminnych w celu usprawnienia ruchu i zwiększenia bezpieczeństwa;
- budowę składowiska odpadów komunalnych w Lubówcu;
- rekultywację składowiska odpadów innych niż niebezpieczne i obojętne w Skępem.

Dodatkowo za cele nadrzędne należy przyjąć rozwój infrastruktury społecznej poprzez rozbudowę bazy oświatowej, kulturalnej, sportowej oraz mieszkaniowej. Gmina Skępe ma duży potencjał rozwoju turystyki i agroturystyki dlatego też należy dążyć do zachowania czystości i estetyki środowiska, rozbudowy bazy rekreacyjnej, wybudowania ścieżek rowerowych i szlaków turystycznych. Niezbędne jest zagospodarowanie okolic Jeziora Wielkiego i Małego oraz Parku Borek oraz budowa pomostów kąpielowych nad Jeziorem Łackim. Aby przyczynić się do rozwoju rolnictwa należy przyjąć cele, które pomogą wesprzeć działania na rzecz zwiększenia areału upraw w gospodarstwach indywidualnych oraz pomogą ułatwić powstanie nowych zakładów przetwórstwa rolnego.

Spis tabel

Tabela 1. Charakterystyka wybranych jezior	10
Tabela 2. Pomniki przyrody	18
Tabela 3. Struktura użytkowania gruntów rolnych.....	19
Tabela 4. Ograniczenia w zagospodarowaniu dla poszczególnych elementów środowiska ..	25
Tabela 5. Studium władania	28
Tabela 6. Wykaz obiektów wpisanych do rejestru zabytków nieruchomości	31
Tabela 7. Wykaz obiektów ujętych w wojewódzkiej ewidencji zabytków	32
Tabela 8. Wykaz stanowisk archeologicznych.....	37
Tabela 9. Sytuacja demograficzna gminy Skępe, powiatu lipnowskiego oraz województwa kujawsko-pomorskiego w 2000 r. oraz 2008 r.....	46
Tabela 10. Ruch naturalny ludności w gminie Skępe w latach 2000 - 2008	49
Tabela 11. Ruch migracyjny ludności w gminie Skępe w latach 2000 - 2008.....	50
Tabela 12. Zestawienie ruchu naturalnego oraz ruchu migracyjnego w gminie Skępe w latach 2000 - 2008.....	51
Tabela 13. Liczba małżeństw oraz współczynnik zawieranych małżeństw w gminie Skępe w latach 2000 – 2008.....	52
Tabela 14. Ludność wg ekonomicznych grup wieku w gminie Skępe w latach 2000 – 2008.....	55
Tabela 15. Wykształcenie mieszkańców gminy Skępe	56
Tabela 16. Jednostki zarejestrowane w rejestrze REGON w województwie kujawsko-pomorskim, powiecie lipnowskim oraz gminie Skępe w 2000 i 2008 r.	57
Tabela 17. Przedsiębiorstwa zarejestrowane w rejestrze REGON wg sekcji PKD na obszarze gminy Skępe w 2000 oraz 2008 r.....	59
Tabela 18. Sytuacja mieszkaniowa w gminie Skępe w latach 2000-2008.....	62
Tabela 19. Porównanie sytuacji mieszkaniowej w województwie kujawsko-pomorskim, powiecie lipnowskim oraz gminie Skępe w latach 2000-2008	63
Tabela 20. Ilość mieszkań wg form własności w 2007 r.....	63
Tabela 21. Ilość mieszkań wg form własności w 2002 r.....	64
Tabela 22. Szkoły podstawowe w mieście i gminie Skępe, lata 2000 i 2008.....	65
Tabela 23. Szkoły podstawowe w mieście i gminie Skępe.....	65

Tabela 24. Gimnazja w mieście i gminie Skępe, lata 2000 i 2007	65
Tabela 25. Sieć wodociągowa gminy (stan na 31.12.2006)	69
Tabela 26. Wykaz dróg wojewódzkich na terenie miasta i gminy Skępe.....	72
Tabela 27. Wykaz dróg powiatowych na terenie miasta i gminy Skępe	73
Tabela 28. Wykaz dróg publicznych gminnych na terenie gminy Skępe	73
Tabela 29. Wykaz ulic w mieście Skępe stanowiących drogi gminne.	75
Tabela 30. Sposób użytkowania funkcjonalno-przestrzennego.....	79
Tabela 31. Zestawienie miejscowych planów zagospodarowania przestrzennego miasta i gminy Skępe	80

Spis wykresów

Wykres 1. Liczba mieszkańców miasta oraz obszaru wiejskiego gminy Skępe.....	47
Wykres 2. Gęstość zaludnienia w gminie Skępe w latach 2000 – 2008	48
Wykres 3. Współczynnik feminizacji w latach 2000 - 2008	49
Wykres 4. Urodzenia i zgony w przeliczeniu na 1000 mieszkańców w gminie Skępe w latach 2000 – 2008	50
Wykres 5. Zameldowania, wymeldowania i saldo migracji na 1000 mieszkańców w gminie Skępe w latach 2000 - 2008	51
Wykres 6. Przyrost naturalny, saldo migracji oraz rzeczywisty przyrost liczby mieszkańców w gminie Skępe w latach 2000 – 2008	52
Wykres 7. Struktura płci i wieku gminy w Skępe 2008 r.	53
Wykres 8. Ludność wg ekonomicznych grup wieku w gminie Skępe w latach 2000 - 2008 ..	54
Wykres 9 Wskaźniki obciążenia demograficznego w gminie Skępe w latach 2000 – 2008 ...	55
Wykres 10. Struktura wykształcenia mieszkańców gminy Skępe.....	56
Wykres 11. Przedsiębiorstwa przypadające na 1000 mieszkańców w województwie kujawsko-pomorskim, powiecie lipnowskim oraz gminie Skępe w latach 2000-2008	58
Wykres 12. Liczba bezrobotnych w gminie Skępe w latach 2000 – 2008	60
Wykres 13. Stopa bezrobocia w gminie Skępe w latach 2003 – 2008	60
Wykres 14. Liczba pracujących z podziałem na płeć w gminie Skępe w latach 2000 – 2008	61

Spis rycin

Rycina 1. Położenie administracyjne miasta i gminy Skępe - województwo kujawsko-pomorskie, powiat lipnowski	6
Rycina 2. Mezoregiony fizycznogeograficzne	8
Rycina 3. Formy ochrony przyrody na terenie gminy Skępe	15