

MIASTO I GMINA SKĘPE

STUDIUM UWARUNKOWAŃ I KIERUNKÓW ZAGOSPODAROWANIA PRZESTRZENNEGO CZĘŚĆ B



KIERUNKI ZAGOSPODAROWANIA PRZESTRZENNEGO

Załącznik Nr 2 do uchwały Nr III/16/2010 Rady Miejskiej w Skępem z dnia 30.12.2010 r. w sprawie uchwalenia zmiany studium uwarunkowań i kierunków zagospodarowania przestrzennego miasta i gminy Skępe, wraz z rysunkami:

- Nr 3 „Kierunki zagospodarowania przestrzennego gminy Skępe”.
- Nr 4 „Kierunki zagospodarowania przestrzennego miasta Skępe”.

Skępe, 2009/2010 r.

ZESPÓŁ AUTORSKI STUDIUM:

Główny Projektant

mgr inż. arch. Marian Kopliński
(POIU Nr G-083/2002)

Projektanci

mgr inż. Krzysztof Szlubowski
mgr inż. Maciej Smółka
mgr inż. Sylwia Długosz

Opracowanie wykonano w:

INPLUS Doradztwo Inwestycyjne

10-686 Olsztyn
ul. Wilczyńskiego 25E/220
biuro@inplus.pl
www.inplus.pl

Spis treści

1. Kierunki zmian w strukturze przestrzennej gminy oraz w przeznaczeniu terenów	5
2. Kierunki i wskaźniki dotyczące zagospodarowania oraz użytkowania terenów... 8	
2.1. Strefy zabudowane przeznaczone do zachowania i wzbogacania struktury przestrzennej.....	10
2.2. Strefy preferowane do działań inwestycyjnych	11
2.3. Sieć osadnicza	12
2.4. Tereny proponowane do objęcia ograniczeniem zabudowy i zakazem zabudowy	12
3. Obszary oraz zasady ochrony środowiska i jego zasobów, ochrony przyrody oraz krajobrazu kulturowego	17
3.1. Obszary objęte prawnymi formami ochrony przyrody.....	17
3.2. Obszary objęte innymi prawnymi formami ochrony	22
3.3. Obszary wskazane do objęcia prawnymi formami ochrony przyrody	23
4. Obszary i zasady ochrony dziedzictwa kulturowego i zabytków oraz dóbr kultury współczesnej.....	24
4.1. Obiekty wpisane do rejestru zabytków nieruchomych	25
4.2. Obiekty ujęte w ewidencji zabytków	25
4.3. Stanowiska archeologiczne	26
5. Granice terenów zamkniętych i ich stref ochronnych	26
6. Obiekty lub obszary, dla których wyznacza się w złożu kopaliny filar ochronny	27
7. Obszary pomników zagłady i ich stref ochronnych oraz obowiązujące na nich ograniczenia prowadzenia działalności gospodarczej.....	27
8. Kierunki i zasady kształtowania rolniczej i leśnej przestrzeni produkcyjnej.....	28
9. Obszary narażone na niebezpieczeństwo powodzi i osuwania się mas ziemnych	28
9.1. Obszary zagrożenia powodziowego	29
9.2. Obszary osuwiskowe	29
10. Obszary, dla których obowiązkowe jest sporządzenie miejscowego planu zagospodarowania przestrzennego na podstawie przepisów odrębnych, w tym obszary wymagające przeprowadzenia scaleń i podziału nieruchomości, a także	

obszary rozmieszczenia obiektów handlowych o powierzchni sprzedaży 2000 m ² oraz obszary przestrzeni publicznej	29
10.1. Obszary, dla których obowiązkowe jest sporządzenie miejscowych planów zagospodarowania przestrzennego.....	29
10.2. Obszary rozmieszczenia obiektów handlowych o powierzchni sprzedaży powyżej 2000 m ²	30
10.3. Obszary przestrzeni publicznej.....	30
11. Obszary, dla których gmina zamierza sporządzić miejscowe plany zagospodarowania przestrzennego	30
12. Obszary wymagające przekształceń, rehabilitacji lub rekultywacji.....	30
13. Kierunki rozwoju systemów komunikacji i infrastruktury technicznej.....	31
13.1. Układ drogowy	31
13.2. Układ kolejowy.....	32
13.3. Szlaki turystyczne	33
13.4. Trasy rowerowe	33
13.5. Infrastruktura techniczna	34
14. Obszary, na których rozmieszczone będą inwestycje celu publicznego o znaczeniu lokalnym.....	39
15. Obszary, dla których rozmieszczone będą inwestycje celu publicznego o znaczeniu ponadlokalnym.....	40
15.1. Zadania ponadlokalnych celów publicznych o znaczeniu krajowym.....	40
15.2. Zadania ponadlokalnych celów publicznych o znaczeniu wojewódzkim...	40
15.3. Zadania ponadlokalnych celów publicznych o znaczeniu powiatowym	40
16. Monitoring	41
17. Synteza	41

1. Kierunki zmian w strukturze przestrzennej gminy oraz w przeznaczeniu terenów

Najważniejszą rolę w gminie odgrywa miasto Skępe, które jest wielofunkcyjnym ośrodkiem gminnym. Wpływ na to ma przede wszystkim atrakcyjne położenie nad Jeziorem Wielkim, Małym i Świętym, lokalizacja w Obszarze Chronionego Krajobrazu „Jeziora Skępskie” oraz w pobliżu obszaru Natura 2000 „Torfowisko Mieleńskie”. Rozwój miasta decyduje o rozwoju całej gminy, na obszarze której główną funkcją jest rolnictwo i leśnictwo uzupełnione funkcją turystyczną, rekreacyjną i usługową. Gleby gminy należą do kategorii gleb słabych, w przeważającej części V i VI klasy bonitacyjnej dlatego też zgodnie z Programem zwiększenia lesistości i zadrzewień gmina Skępe jest obszarem o dużych możliwościach zwiększenia zalesienia. Gleby wyższych klas bonitacyjnych wykorzystuje się rolniczo, jednakże gospodarstwa rolne charakteryzują się niskim arealem i słabą specjalizacją.

W Planie Zagospodarowania Przestrzennego Województwa Kujawsko-Pomorskiego gmina Skępe stanowi obszar, w którym należy wzmocnić rolę regionalnego centrum obsługi ruchu turystycznego o charakterze pobytowym i krajoznawczym. Do rozwoju funkcji turystycznej zachęcają liczne zabytki, ścieżki przyrodniczo-leśne, rezerваты oraz jeziora i założenia parkowe. Skępe jest miastem generującym ruch turystyczny o znaczeniu zarówno wypoczynkowym jak i krajoznawczym a słynny klasztor oo. Bernardynów i Sanktuarium Matki Bożej Skępskiej zachęcają wiernych do zwiedzania.

Większość gminy leży w granicach Obszaru Chronionego Krajobrazu gdzie urbanizacja jest prawnie ograniczona. Dalsze działania w zakresie ochrony środowiska (ochrona istniejących zasobów przyrodniczych, poprawa funkcjonowania środowiska przyrodniczego oraz eliminacja zagrożeń środowiska) są wskazane, chociażby poprzez utworzenie Skępskiego Parku Krajobrazowego.

Dobre komunikacyjne połączenie w postaci drogi krajowej nr 10 oraz dróg wojewódzkich pozwala na dalszy rozwój miasta w kierunku funkcji turystycznej. Droga krajowa w przyszłości ma zostać dostosowana do parametrów klasy technicznej S, co usprawni ruch samochodowy i jego płynność. Dodatkową formą komunikacji w gminie jest linia kolejowa relacji Toruń wschodni - Sierpc przebiegająca przez miasto Skępe.

Aby doprowadzić do rozwoju gospodarczego gminy i miasta Skępe należy dążyć do poprawiania warunków i jakości życia na terenie gminy. Wiąże się to m.in. z rozbudową infrastruktury technicznej w gminie, w tym rozbudową sieci wodnej i kanalizacyjnej. Brak tej sieci na przeważającym obszarze gminy można uznać za słabą stronę gminy oraz powód, który hamuje rozwój gospodarki.

Zadaniem Studium jest określenie polityki przestrzennej gminy i miasta Skępe, w tym identyfikacja ważniejszych walorów środowiska przyrodniczego, problemów zagospodarowania przestrzennego oraz potrzeb rozwojowych użytkowników przestrzeni. W oparciu o analizę wewnętrznych i zewnętrznych uwarunkowań zagospodarowania przestrzennego gminy i miasta, określono kierunki ich rozwoju przestrzennego.

Kierunki zagospodarowania przestrzennego przedstawione w Studium są wynikiem zarówno uwarunkowań zewnętrznych, jak również wewnętrznych rozwoju miasta i gminy Skępe. Uwarunkowania te zostały zidentyfikowane w dokumentach strategicznych, programujących rozwój gminy miejsko-wiejskiej nie tylko w aspekcie lokalnym, ale i w aspekcie powiązań z obszarem powiatu, województwa oraz kraju. Podstawowymi dokumentami, uwzględniającymi uwarunkowania zarówno wewnętrzne jak i zewnętrzne wraz z postulatami istotnymi dla kształtowania przyszłej struktury przestrzennej gminy i miasta Skępe, są:

- W zakresie uwarunkowań wewnętrznych:
 - Strategia Rozwoju Miasta i Gminy Skępe na lata 2007 – 2013;
- W zakresie uwarunkowań zewnętrznych:
 - Plan Zagospodarowania Przestrzennego Województwa Kujawsko – Pomorskiego;
 - Strategia Rozwoju Województwa Kujawsko-Pomorskiego na lata 2007-2020
 - Strategia Rozwoju Powiatu Lipnowskiego na lata 2006-2016

Z wyżej wymienionych dokumentów wynika, że kluczowymi dla zagospodarowania przestrzennego gminy i miasta Skępe zadaniami o znaczeniu ponadlokalnym będą:

- przebudowa drogi krajowej nr 10 do parametrów technicznych klasy S wraz z budową obejść i węzłów;
- przebudowa drogi wojewódzkiej nr 539;
- utworzenie Skępskiego Parku Krajobrazowego;
- opracowanie i ustanowienie planów ochrony dla wszystkich rezerwatów przyrody;
- zachowanie korytarzy ekologicznych zapewniających ciągłość między obszarami prawnie chronionymi;
- likwidacja składowisk odpadów stwarzających zagrożenia dla środowiska i rekultywacji nieczynnych składowisk odpadów;
- rewaloryzacja historycznych układów urbanistycznych;

Powyżej określone zadania w znacznym stopniu determinują prowadzenie polityki przestrzennej gminy i miasta Skępe, polegającej na alokacji przestrzennej inwestycji celu publicznego (w rozumieniu przepisów Ustawy o planowaniu przestrzennym) i kształtowaniu elementów struktury zagospodarowania przestrzennego. Zadania ponadlokalne celu publicznego wraz z zadaniami o znaczeniu lokalnym stanowią główny instrument realizacji polityki przestrzennej gminy miejsko – wiejskiej z zachowaniem zasady zrównoważonego rozwoju. Zasady rozumianej jako utrzymywanie względnej równowagi funkcjonalno – przestrzennej pomiędzy ekologiczną, społeczną i ekonomiczną sferą rozwoju gminy.

W zakresie funkcji społecznych przewiduje się:

- reelektryfikację wsi;
- gazyfikację w dostosowaniu do potrzeb ludności;
- zwodociągowanie całego obszaru miasta i gminy z wodociągów grupowych i indywidualnych ujęć;
- rozbudowę i unowocześnienie sieci telekomunikacyjnej;
- rozwój usług kulturalnych.

W zakresie ochrony środowiska przewiduje się:

- budowę międzygminnego składowiska odpadów stałych w miejscowości Lubówiec;
- budowę przyzagrodowych oczyszczalni ścieków na terenach o zwartej zabudowie;
- rozbudowa systemów kanalizacyjnych na terenie miasta Skępe z odprowadzeniem do mechaniczno-biologicznej oczyszczalni ścieków;
- skanalizowanie miejscowości o zwartej zabudowie;
- wprowadzanie ekologicznych systemów grzewczych w Skępem i w zwartych zabudowach;
- rozwój rolnictwa ekologicznego;
- zwiększenie lesistości poprzez zalesienia gleb o najsłabszych klasach bonitacyjnych;
- likwidację źródeł zanieczyszczeń wód – spływów powierzchniowych;
- powołanie nowych form prawnej ochrony przyrody;
- zachowanie terenów rolnych (łąki i pastwiska), jako terenów czynnych biologicznie.

W zakresie funkcji mieszkaniowej przewiduje się:

- dopełnienie oraz udostępnienie nowych terenów pod zabudowę mieszkaniową;
- wyposażenie terenów mieszkaniowych w podstawowe usługi obsługi ludności;

W zakresie rozwoju funkcji turystycznej, rekreacyjnej i kulturowej przewiduje się:

- dopełnienie oraz udostępnienie nowych terenów pod zabudowę funkcji turystycznej i rekreacyjnej;
- urządzenie terenów rekreacyjno – sportowych;
- wyznaczenie szlaków turystycznych.
- ochronę zabytkowych obiektów i obszarów o najwyższej wartości historycznej;
- rewaloryzację i rewitalizację zdegradowanych obiektów i obszarów o walorach zabytkowych.

2. Kierunki i wskaźniki dotyczące zagospodarowania oraz użytkowania terenów.

W związku z niewielkim wzrostem liczby ludności miasta Skępe, przyjmuje się, że nowa zabudowa będzie realizowana poprzez uzupełnianie i intensyfikację istniejących zespołów osadniczych (w tym zabudowę terenów przyległych). W centralnej części miasta brakuje terenów na realizację nowych inwestycji, dlatego też w studium wskazano nowe tereny pod zabudowę mieszkaniowo-usługową na obrzeżach m.in. wzdłuż ulic: Polnej i Spółdzielczej na północy oraz wzdłuż ulic: Kwiatowej, Kujawskiej i Sportowej na południu. Wskazane tereny mają dobrą dostępność komunikacyjną i stosunkowo dobre warunki do zabudowy.

Na obszarze wiejskim nowa zabudowa również będzie realizowana poprzez uzupełnienie i intensyfikację istniejącej zabudowy w poszczególnych wsiach. Dodatkowo wyznacza się pod zabudowę mieszkaniowo-usługową tereny rolnicze w miejscowościach: Wioska, Wymyślin i Józefkowo, które objęte są aglomeracją Skępe oraz Jarczewo i Rumunki Skępskie. W/w zasady nie będą dotyczyły zabudowy rekreacji indywidualnej i turystycznej, które będą rozwijały się na terenach najbardziej atrakcyjnych pod względem turystycznym z dobrym dostępem komunikacyjnym. W studium wyznaczono tereny w kierunku funkcji turystycznej i rekreacyjnej w miejscowości Franciszkowo, teren na południe od jez. Wielkiego oraz wokół jez. Łąkie. Szczegółowe ustalenia dotyczące zagospodarowania i przeznaczenia terenu w strefach osadnictwa będą określały miejscowe plany zagospodarowania przestrzennego. Zaleca się opracowanie planów miejscowych na terenach, których sposób zagospodarowania wymaga wprowadzenia nowego układu komunikacyjnego, rozwiązania infrastruktury technicznej a w szczególności sieci wodnej i kanalizacyjnej. Na terenach położonych poza obszarami wskazanymi w studium pod rozwój osadnictwa, istnieje możliwość lokalizacji różnych form rekreacji, związanych z aktywnym wypoczynkiem.

Na terenie gminy istnieje możliwość wybudowania elektrowni wiatrowych. Rozwój tego typu energetyki wymaga dużych nakładów finansowych, lecz przyczynia się do

zmniejszenia emisji dwutlenku węgla do atmosfery. Tereny wskazane w studium pod elektrownie wiatrowe wyznacza się w zachodniej części gminy w okolicach miejscowości Wioska.

Obszar gminy Skępe zgodnie z Planem Zagospodarowania Przestrzennego Województwa Kujawsko-Pomorskiego jest obszarem o dużych możliwościach zwiększenia zalesienia. Dużą część gminy przeznaczono w studium pod zalesienia.

Dla 5 miejscowości w gminie zostały opracowane i uchwalone plany odnowy miejscowości, które zakładają w latach 2007-2013:

- w Józefkowie:
 - rozbudowę i remont remizy OSP wraz z uruchomieniem świetlicy;
 - budowę placu zabaw dla dzieci;
 - zagospodarowanie plaży;
 - zagospodarowanie centrum wsi;
 - budowę boiska piłkarsko-rekreacyjnego;
 - utworzenie szlaków turystycznych;
- w Łąkiem:
 - rozbudowę i remont remizy OSP wraz z uruchomieniem świetlicy;
 - budowę boiska piłkarsko-rekreacyjnego;
 - budowę placu zabaw przy Szkole Podstawowej;
 - zagospodarowanie plaży wraz z budową pomostu kąpielowego oraz placu zabaw i boiska do siatkówki plażowej;
 - utworzenie szlaków turystycznych;
 - remont Szkoły Podstawowej wraz z uruchomieniem świetlicy;
- w Wiosce:
 - rozbudowę i remont remizy OSP wraz z uruchomieniem świetlicy;
 - budowę placu zabaw dla dzieci;
 - zagospodarowanie plaży;
 - zagospodarowanie centrum wsi;
 - budowę boiska piłkarsko-rekreacyjnego;
 - utworzenie szlaków turystycznych;
- w Wólce:
 - rozbudowę i remont remizy OSP wraz z uruchomieniem świetlicy;
 - budowę placu zabaw przy Szkole Podstawowej;
 - budowę wieży widokowej wraz z zagospodarowaniem przyległego terenu;
 - utworzenie szlaków turystycznych;

- remont Szkoły Podstawowej;
- zagospodarowanie okolic jeziora Łąckiego;
- w Żuchowie:
 - rozbudowę i remont remizy OSP wraz z uruchomieniem świetlicy;
 - budowę boiska piłkarsko-rekreacyjnego;
 - utworzenie toru wycynowego z przeznaczeniem na imprezy motoryzacyjne;
 - budowę wieży widokowej wraz z zagospodarowaniem przyległego terenu;
 - utworzenie szlaków turystycznych;
 - zagospodarowanie rezerwatu przyrody Przełom Mieni.

2.1. Strefy zabudowane przeznaczone do zachowania i wzbogacania struktury przestrzennej

Zabudowa mieszkaniowo-usługowa – w centralnej części miasta zabudowa mieszkaniowo-usługowa objęta jest strefą ochrony konserwatorskiej (jej uszczegółowienie powinno nastąpić w miejscowym planie zagospodarowania przestrzennego). W jej obrębie należy dążyć do ochrony historycznej struktury przestrzennej i obiektów zabytkowych oraz kształtowania terenów zieleni. Wszelkie działania prowadzone w strefach objętych ochroną konserwatorską wymagają uzgodnienia z Wojewódzkim Konserwatorem Zabytków. W/w zabudowę można kształtować w formie budynków: mieszkaniowych, usługowych i mieszkaniowo-usługowych.

Zabudowa zagrodowa – należy dążyć do porządkowania z możliwością zmiany sposobu użytkowania z preferencją dla funkcji rekreacyjnej.

Zabudowa usługowa, w tym usługi publiczne (oświata, administracja, kultura, zdrowie i opieka społeczna) – postuluje się zachowania istniejących form użytkowania z możliwością rozbudowy, nadbudowy, remontu oraz zmiany sposobu użytkowania na niekolidującą z funkcją sąsiadującą.

Zabudowa przemysłowo-składowa, obsługi produkcji rolnej, leśnej i rybackiej – należy dążyć do ograniczania uciążliwości zabudowy na tereny sąsiednie wprowadzając zieleni izolacyjną. Istnieje możliwość adaptacji, porządkowania, uzupełniania oraz przekształceń pod warunkiem nie naruszania funkcji stref otaczających.

Zabudowa usług sportu, turystyki i rekreacji oraz zieleni – powinno się zachowywać istniejące zagospodarowanie terenu, należy dążyć do uporządkowania zabudowy oraz wprowadzania zieleni urządzonej.

2.2. Strefy preferowane do działań inwestycyjnych

Kształtowanie terenów wskazanych pod zabudowę w kierunku funkcji mieszkaniowo-usługowej jednorodzinnej:

- zabudowa mieszkaniowa jednorodzinna – **na działkach powyżej 700 m² powierzchni dla zabudowy wolnostojącej;**
- **dopuszczona jest zabudowa usługowa z zakresu handlu, gastronomii, oświaty, kultury i zdrowia, której uciążliwość nie może naruszać geodezyjnych granic działki budowlanej;**
- minimalny udział powierzchni biologicznie czynnej w powierzchni działki - 30%;
- zabudowa o wysokości do trzech kondygnacji;
- w planach miejscowych należy wyznaczyć parametry dotyczące zadaszeń, a także nieprzekraczalnych linii zabudowy, szerokości działek, umieszczania reklam itp.

Kształtowanie terenów wskazanych pod zabudowę w kierunku funkcji usługowej:

- zabudowa usługowa może być uzupełniona innymi funkcjami, w tym mieszkaniową, produkcyjną i zieleni miejskiej;
- zabudowa o wysokości do 15 m nad poziomem terenu (preferowane do 5 kondygnacji);
- w planach miejscowych należy wyznaczyć parametry dotyczące zadaszeń, a także nieprzekraczalnych linii zabudowy, szerokości działek, umieszczania reklam itp.

Kształtowanie terenów wskazanych pod zabudowę w kierunku funkcji przemysłowo-składowej:

- zabudowa o zwiększonej uciążliwości, w tym przetwórstwa spożywczego, zabudowa składów i hurtowni, budynków i urządzeń obsługi rolnictwa oraz leśnictwa;
- zabudowa o wysokości do 15 m nad poziomem terenu (z odstępstwami jeśli wymagają tego względy technologiczne);
- uciążliwość nie może naruszać geodezyjnych granic działki budowlanej;
- inwestycje o funkcji przemysłowej i produkcyjno-składowej powinny być poprzedzone opracowaniem miejscowego planu o charakterze regulacyjnym, które ustaliłoby

zasady: obsługi komunikacyjnej, obsługi w zakresie infrastruktury technicznej, podziału terenu, ochrony środowiska oraz parametry zabudowy.

Kształtowanie terenów wskazanych pod zabudowę w kierunku funkcji usług sportu, turystyki i rekreacji:

- zabudowa o indywidualnych wskaźnikach zabudowy, ze względu na różny i nietypowy charakter zabudowy;
- ograniczenie zabudowy nie związanej z usługami sportu i turystyki i wypoczynku, z możliwością uzupełnienia funkcją usługową jako towarzyszącą;
- zabudowa o wysokości do 15 m nad poziomem terenu (z odstępstwami jeśli wymagają tego względy technologiczne);

2.3. Sieć osadnicza

W zakresie funkcji jednostek osadniczych proponuje się wyznaczanie w pierwszej kolejności terenów budowlanych w obrębie istniejącego zainwestowania. Należy zachować poszczególne funkcje wiodące:

- mieszkaniową w miejscowościach Wioska i Józefkowo;
- turystyczno-rekreacyjną w miejscowościach Wólka, Łąkie i Radziochy;
- rolniczą i leśną w miejscowościach Boguchwała, Lubówiec i Jarczewo.

Zaleca się zasadę lokalizacji obiektów handlowo – usługowych w pierwszej kolejności na obszarach nowoprojektowanego węzła komunikacyjnego drogi nr 10.

2.4. Tereny proponowane do objęcia ograniczeniem zabudowy i zakazem zabudowy

- Zaleca się zachowanie jako terenów ogólnie dostępnych i wprowadzenie zakazu zabudowy w strefach 100 m od linii brzegowej jezior w granicach obszaru chronionego krajobrazu "Jeziora Skępskie". Ograniczenie to nie dotyczy uzupełnień zabudowy mieszkaniowej i usługowej na terenie miasta oraz obszarów zwartej zabudowy na terenie gminy Skępe. Zakaz powinien dotyczyć szczególnie zabudowy mieszkaniowej, rekreacji indywidualnej i ogrodów działkowych. Bliżej można lokalizować zabudowę związaną z obsługą turystyczną w ramach ośrodków sportowo - rekreacyjnych (np. wypożyczalnie sprzętu turystycznego).

- Przy lokalizacji nowych terenów pod zabudowę należy wziąć pod uwagę możliwość włączenia do systemu kanalizacji, dotyczy to w szczególności zespołów zabudowy w rejonie jezior.
- Należy zabezpieczyć wody powierzchniowe Gminy przed zanieczyszczeniami pochodzącymi głównie ze sfery komunalnej (ścieki sanitarne) oraz rolnictwa. Powinno to nastąpić poprzez rozwój sieci kanalizacji sanitarnej, budowę przyzgodowych oczyszczalni ścieków, tam gdzie nieplanowane jest skanalizowanie. W przypadku rolnictwa ograniczenie zanieczyszczenia może nastąpić poprzez: wyłączenie z uprawy stref brzegowych rzek i jezior, naturalne nawożenie, wprowadzenie pasów zieleni ochronnej.
- Istnienie na omawianym terenie infrastruktury technicznej stwarza dodatkowe ograniczenia. Wymagają one zapewnienia dodatkowych stref ochronnych oraz obszarów ograniczonego użytkowania. Ograniczenia te związane są przede wszystkim ze:
 - dla obszarów bezpośrednio przyległych do aktualnego przebiegu drogi krajowej nr 10 oraz projektowanej drogi ekspresowej zakazuje się lokalizacji obszarów dla funkcjonowania których sąsiedztwo drogi mogłoby mieć negatywny wpływ. Funkcje jakich nie należy przewidywać, należy przyjąć zgodnie z załącznikiem nr 1 do Rozporządzenia Ministra Środowiska z dnia 14 czerwca 2007 r. w sprawie dopuszczalnych poziomów hałasu w środowisku (Dz.U. z 2007 r. Nr 120, poz. 826). Konieczne jest stosowanie odpowiednich technologii zabezpieczających budynki przed mogącymi wystąpić uciążliwościami w zakresie klimatu akustycznego i drgań. Poprawa warunków akustycznych może być osiągnięta poprzez:
 - ograniczenie tonażu samochodów ciężarowych przejeżdżających przez tereny zabudowane,
 - zainstalowanie ekranów akustycznych przy budynkach położonych najbliżej krawędzi jezdni lub zastosowanie pasów zieleni izolacyjnej tam gdzie jest to możliwe.
 - zagrożeniem występowania oddziaływań pola elektromagnetycznego Na terenie gminy polami elektromagnetycznymi zagrożone są obszary położone w strefie oddziaływania linii elektroenergetycznych wysokiego napięcia. Dla linii elektroenergetycznych wysokiego napięcia wskazane jest ustanowienie obszarów ograniczonego użytkowania. Wynoszą one dla istniejącej linii 400 kV - 80 (po 40 m). Na tym obszarze zabrania się: lokalizowania budynków mieszkalnych, budynków wymagających szczególnej ochrony przed

działaniem pól elektrycznych, a zwłaszcza szpitali, szkół, żłobków, przedszkoli itp., dopuszcza się natomiast okresowe przebywanie ludzi związane z prowadzeniem działalności gospodarczej.

- strefami ochrony sanitarnej od cmentarzy (Rozporządzenie Ministra Gospodarki Komunalnej z dnia 25 sierpnia 1959 r. (Dz. U. Nr 52, póź. 315) w sprawie określenia, jakie tereny pod względem sanitarnym są odpowiednie na cmentarze, podaje minimalne odległości terenów od granicy cmentarzy:
 - 50 m od zabudowań mieszkalnych, jeśli posiadają one sieć wodociągową i wszystkie budynki korzystające z wody są do niej podłączone,
 - 150 m od zabudowań mieszkalnych, zakładów produkujących lub przechowujących artykuły żywnościowe, zakładów żywienia zbiorowego, studzien, źródeł i strumieni, z których czerpana jest woda do picia dla potrzeb gospodarczych,
 - 500 m od ujęć wody o charakterze zbiorników wodnych będących źródłem zaopatrzenia sieci wodociągowej w wodę do picia.
- Przy lokalizacji funkcji mieszkaniowych należy zapewnić odprowadzenie zanieczyszczeń kanalizacją ściekową oraz ogrzewanie wykorzystujące „czyste” technologie, takie jak pompy ciepła czy ogrzewanie olejem opałowym.
- Zaleca się przeznaczenie gruntów rolnych położonych bezpośrednim sąsiedztwie lasów, jezior i cieków wodnych do dalszego użytkowania lub przeznaczenie ich pod zalesienie co pomoże w zachowaniu naturalnych ciągów ekologicznych, zabudowanie tych terenów może spowodować szkody związane z przekształceniem krajobrazu, zablokowaniem naturalnych tras migracji ssaków, ptaków, roślin, nadmierną penetracją i zaśmiecaniem lasów, jezior, rzek.
- Ważne jest zachowanie istniejących na terenie gminy wód powierzchniowych, torfowisk, oczek wodnych, użytków zielonych, zadrzewień oraz zwiększanie ich powierzchni. Przyczyni się do uzyskania i utrzymania struktury krajobrazu rolniczego. Zadrzewienia śródpolne służą ochronie gleb przed erozją wietrzną i wodną – powodują zmniejszenie prędkości wiatru i parowanie, zwiększają również pojemność wodną gleb i poprawiają bilans wody, przez co następuje wzrost produkcji roślinnej. Ponadto zadrzewienia i pasy zadrzewień śródpolnych stanowią nisze ekologiczne dla wielu gatunków ptaków i drobnych ssaków.
- W przeznaczeniu określonych terenów do pełnienia konkretnych funkcji należy uwzględnić ograniczenia jakie wynikają z prawnej ochrony, środowiska, zasobów

przyrody i warunków życia ludzi. Należy zapewnić przewidywaną prawem ochronę wszystkim elementom środowiska i obiektów opisanych w rozdziale 3.

- Lasy stanowią bardzo ważne węzły w systemie ekologicznym gminy. Istotnym jest stworzenie korytarzy ekologicznych, poprzez powiązanie istniejących i planowanych do zalesienia terenów leśnych z ciągami dolinnymi oraz systemem zadrzewień. Korytarze ekologiczne wpłyną na poprawę warunków hydrologicznych gleb, przeciwdziałanie erozji wietrznej i powierzchniowej oraz degradacji ziemi, zwiększenie wodnej retencji i podniesienie różnorodności ekologicznej środowiska. Do zalesień wskazuje się grunty słabych klas bonitacyjnych: VI z, VI, V.
- W ramach prac gospodarczo-odnowieniowych należy dążyć do utrzymania stabilności i trwałości produkcji drzewostanów, jak i ich walorów wypoczynkowych poprzez wprowadzenie cięć sanitarnych i pielęgnacyjnych. Wzdłuż dróg i szlaków turystycznych powinny zostać zachowane lub utworzone „otuliny” szerokość 50-100 m pasów drzewostanów o dużym zwarcie, urozmaiconym składzie gatunkowym, szczególnie gatunków liściastych. Zadania wodochronne najlepiej spełniają drzewostany mieszane jedno- i dwupiętrowe z dobrze rozwiniętą warstwą krzewów i roślin zielonych oraz drzewostany wielopiętrowe.
- Wskazany jest zakaz zmniejszania powierzchni o dużym potencjale przyrodniczym (lasy, użytki zielone, wody powierzchniowe).
- Wskazane jest uporządkowanie i zagospodarowanie parków podworskich i ich niezbędna renowacja i rekonstrukcja m.in. poprzez odbudowanie zniszczonego układu przestrzennego i osi widokowych, prowadzenie zabiegów pielęgnacyjnych drzew, krzewów, trawników, ścieżek.
- Urozmaicenie terenu nie stanowi znaczących barier dla budownictwa. Obszary o korzystnych dla zabudowy warunkach geologicznych to tereny, na których występują grunty spoiste, mineralne (piaski, żwiry, gleby gliniaste), gdzie pierwsze zwierciadło wód podziemnych występuje na głębokości poniżej 2 m pod powierzchnią terenu. Niekorzystne warunki budowlane są związane z występowaniem gruntów sypkich, słabonośnych, organicznych oraz o zwierciadle wód gruntowych występującym na głębokości mniejszej niż 2 m. Obszary o wodach gruntowych występujących płycej niż 2 metry należy uznać za tereny, na których występują utrudnienia w realizacji zabudowy, szczególnie obiektów podpiwniczonych lub budynków o większych gabarytach. Tereny dolin cieków wodnych, podmokłe łąki są rejonami o niekorzystnych warunkach podłoża budowlanego ze względu na płytkie występowanie wód gruntowych oraz słabonośnych gruntów holocenijskiej akumulacji

rzecznej i niezagęszczonych piasków i żwirów, plastycznych glin, namułów i torfów. Reasumując do niekorzystnych obszarów budowlanych należą formy wklęsłe takie jak: doliny rzeczne, zagłębienia i obniżenia terenowe, obszary o wysokim poziomie wód gruntowych w tym obszary podmokłe i bagienne.

Tabela 1. Ograniczenia w zagospodarowaniu dla poszczególnych elementów środowiska

Elementy środowiska	Ocena przydatności środowiska
Doliny cieków wodnych, sąsiedztwo jezior	Zakaz wykonywania prac ziemnych naruszających stosunki wodne oraz zabudowy w strefie 100 m od linii brzegowej cieków, jeziora (w granicach obszaru chronionego krajobrazu), dodatkowo należy ograniczyć zastosowanie nawozów mineralnych i środków ochrony roślin na gruntach rolnych. Są to tereny przydatne dla lokalizacji terenów zieleni, tereny niekorzystne lub mało przydatne dla zabudowy.
Obszary den dolinnych	Tereny narażone na występowanie mgieł i zastoisk chłodnego powietrza, o podwyższonej wilgotności powietrza, tereny płytkiego występowania wód gruntowych i gruntów organicznych. Są to tereny niekorzystne dla lokalizacji zabudowy.
Kulminacje terenu	Nie należy wykonywać prac ziemnych naruszających stosunki wodne. Należy ograniczyć stosowanie nawozów mineralnych. Tereny takie są przydatne dla funkcji leśnej, terenów zieleni i użytków rolnych, ale mało przydatne dla zabudowy.
Stoki o spadkach powyżej 15%	Tereny nieprzydatne dla zabudowy, ale predestynowane do zalesienia. Tereny te należy zabezpieczać przed erozją gleb (ryny subglacjalne).
Stoki o spadkach w przedziale 10 -15 %	Tereny mało przydatne dla zabudowy, ale przydatne dla funkcji rolnej, rekreacyjnej i sportowej.
Stoki o spadkach w przedziale 5-10%	Tereny przydatne dla zabudowy ze względu na dobre warunki gruntowo-wodne i klimatyczne.
Tereny płaskie o spadkach do 5%	Tereny o przeciętnych warunkach solarnych, przydatne dla zabudowy (Łąkie, Wioska, Czeremo).
Tereny o ekspozycji południowej, południowo – zachodniej, południowo – wschodniej i zachodniej	Tereny dobrze nasłonecznione, o małej częstotliwości występowania mgieł oraz nie narażone na występowanie zastoisk zimnego powietrza. Tereny przydatne dla zabudowy mieszkaniowej.

Tereny o ekspozycji północnej, północno – zachodniej, północno – wschodniej i wschodniej	Są to tereny o mało korzystnych warunkach solarnych, zwłaszcza w okresie zimowym przy niskim położeniu słońca, o niższych temperaturach maksymalnych podczas dni pogodnych i wyższej wilgotności powietrza, obszary leśne słabo nasłonecznione na poziomie koron drzew, o przedłużonym zaleganiu pokrywy śnieżnej. Tereny te są przydatne dla funkcji przemysłowej, usługowej, rolniczej. Nie przydatne natomiast dla zabudowy mieszkaniowej.
Kompleksy gleb szczególnie chronionych klasy III	Są to gleby wysokich klas bonitacyjnych, chronionych na podstawie przepisów ustawy o ochronie gruntów rolnych i leśnych. Tereny te są szczególnie przydatne dla rolnictwa.
Kompleksy gleb klasy IVa i IVb	Są to gleby wysokich klas bonitacyjnych. Tereny ich występowania są przydatne dla rolnictwa.
Kompleksy gleb klasy V i VI	Są to gleby niskich klas bonitacyjnych. Tereny ich występowania są mało przydatne dla rolnictwa, ale nadające się pod zalesienia.
Tereny zainwestowane	Obszary korzystne dla zabudowy, z wyłączeniem terenów o wysokim poziomie wód gruntowych.

Źródło: Opracowanie własne

3. Obszary oraz zasady ochrony środowiska i jego zasobów, ochrony przyrody oraz krajobrazu kulturowego

3.1. Obszary objęte prawnymi formami ochrony przyrody

Na obszarze miasta i gminy Skępe znajdują się tereny objęte prawnymi formami ochrony przyrody. Obszary te podlegają specjalnym zasadom użytkowania. Do obszarów takich na terenie gminy i miasta Skępe należą:

- obszary chronionego krajobrazu:
 - Obszar Chronionego Krajobrazu „Jeziora Skępskie”
- obszar Natura 2000:
 - Torfowiska przejściowe i trzęsawiska (przeważnie z roślinnością z Scheuchzerio-Caricetea)
 - Górskie i nizinne torfowiska zasadowe o charakterze młak, turzycowisk i mechowisk
 - Łęgi wierzbowe, topolowe, olszowe i jesionowe (Salicetum albo-fragilis, Populetum albae, Alnenion glutinoso-incanae, olsy źródliskowe)
- rezerваты przyrody:

- Torfowisko Mieleńskie
- Przełom Mieni
- Uroczysko Stary Zagaj
- pomniki przyrody:
 - Cis pospolity (Park podworski – Wioska)
 - Grupa 6 lip (Park podworski – Wioska)
 - Dąb (Obok muru klasztoru)
 - Dąb (Leśnictwo Podole, oddz. 235a)
 - Dąb (Leśnictwo Huta)
 - Grupa 7 dębów (Borek)

Dla wyżej wymienionych obszarów wyznaczone zostały zasady użytkowania oraz zakres ochrony.

3.1.1. Obszar chronionego krajobrazu

Na obszarze chronionego krajobrazu zgodnie z ustawą z dnia 16 kwietnia 2004 r. o ochronie przyrody (Dz.U. 2009 r. Nr 151, poz. 1220 z późn. zmianami) wprowadza się następujące zakazy:

- zabijania dziko występujących zwierząt, niszczenia ich nor, legowisk, innych schronień i miejsc rozrodu oraz tarlisk, złożonej ikry, z wyjątkiem amatorskiego połowu ryb oraz wykonywania czynności związanych z racjonalną gospodarką rolną, leśną, rybacką i łowiecką;
- realizacji przedsięwzięć mogących znacząco oddziaływać na środowisko w rozumieniu art. 59 Ustawy z dnia 3 października 2008 r. o udostępnianiu informacji o środowisku i jego ochronie, udziale społeczeństwa w ochronie środowiska oraz o ocenach oddziaływania na środowisko (Dz.U. nr 199, poz. 1227);
- likwidowania i niszczenia zadrzewień śródpolnych, przydrożnych i nadwodnych, jeżeli nie wynikają one z potrzeby ochrony przeciwpowodziowej i zapewnienia bezpieczeństwa ruchu drogowego i wodnego lub budowy, odbudowy, utrzymania, remontów lub naprawy urządzeń wodnych;
- wydobywania do celów gospodarczych skał, w tym torfu, oraz skamieniałości, w tym kopalnych szczątków roślin i zwierząt, a także minerałów i bursztynu;
- wykonywania prac ziemnych trwale zniekształcających rzeźbę terenu, z wyjątkiem prac związanych z zabezpieczeniem przeciwsztormowym, przeciwpowodziowym lub przeciwsuwiskowym lub utrzymaniem, budową, odbudową, naprawą lub remontem

urządzeń wodnych;

- dokonywania zmian stosunków wodnych, jeżeli służą innym celom niż ochrona przyrody lub zrównoważone wykorzystanie użytków rolnych i leśnych oraz racjonalnej gospodarcze wodnej lub rybackiej;
- likwidowania naturalnych zbiorników wodnych, starorzeczy i obszarów wodno - błotnych;
- lokalizowania obiektów budowlanych w pasie szerokości 100 m od linii brzegów rzek, jezior i innych zbiorników wodnych, z wyjątkiem urządzeń wodnych oraz obiektów służących prowadzeniu racjonalnej gospodarki rolnej, leśnej lub rybackiej;

Zakazy, o których mowa w powyższym punkcie, nie dotyczą:

- wykonywania zadań na rzecz obronności kraju i bezpieczeństwa państwa;
- prowadzenia akcji ratowniczej oraz działań związanych z bezpieczeństwem powszechnym;
- realizacji inwestycji celu publicznego.

3.1.2. Rezerwat przyrody

Zgodnie z ustawą z 16 kwietnia 2004r. o ochronie przyrody (Dz.U. 2004r. Nr 92, poz. 880) na terenie parku narodowego i rezerwatu przyrody zabrania się:

- budowy lub rozbudowy obiektów budowlanych i urządzeń technicznych, z wyjątkiem obiektów i urządzeń służących celom parku narodowego albo rezerwatu przyrody;
- rybactwa, z wyjątkiem obszarów ustalonych w planie ochrony albo w zadaniach ochronnych;
- chwytania lub zabijania dziko występujących zwierząt, zbierania lub niszczenia jaj, postaci młodocianych i form rozwojowych zwierząt, umyślnego płoszenia zwierząt kręgowych, zbierania poroży, niszczenia nor, gniazd, legowisk i innych schronień zwierząt oraz ich miejsc rozrodu;
- polowania, z wyjątkiem obszarów wyznaczonych w planie ochrony lub zadaniach ochronnych ustanowionych dla rezerwatu przyrody;
- pozyskiwania, niszczenia lub umyślnego uszkodzania roślin oraz grzybów;
- użytkowania, niszczenia, umyślnego uszkodzania, zanieczyszczania i dokonywania zmian obiektów przyrodniczych, obszarów oraz zasobów, tworów i składników przyrody;

- zmiany stosunków wodnych, regulacji rzek i potoków, jeżeli zmiany te nie służą ochronie przyrody;
- pozyskiwania skał, w tym torfu, oraz skamieniałości, w tym kopalnych szczątków roślin i zwierząt, minerałów i bursztynu;
- niszczenia gleby lub zmiany przeznaczenia i użytkowania gruntów;
- palenia ognisk i wyrobów tytoniowych oraz używania źródeł światła o otwartym płomieniu, z wyjątkiem miejsc wyznaczonych przez dyrektora parku narodowego, a w rezerwacie przyrody - przez organ uznający obszar za rezerwat przyrody;
- prowadzenia działalności wytwórczej, handlowej i rolniczej, z wyjątkiem miejsc wyznaczonych w planie ochrony;
- stosowania chemicznych i biologicznych środków ochrony roślin i nawozów;
- zbioru dziko występujących roślin i grzybów oraz ich części, z wyjątkiem miejsc wyznaczonych przez dyrektora parku narodowego, a w rezerwacie przyrody - przez organ uznający obszar za rezerwat przyrody;
- amatorskiego połowu ryb, z wyjątkiem miejsc wyznaczonych w planie ochrony lub zadaniach ochronnych;
- ruchu pieszego, rowerowego, narciarskiego i jazdy konnej wierzchem, z wyjątkiem szlaków i tras narciarskich wyznaczonych przez dyrektora parku narodowego, a w rezerwacie przyrody - przez organ uznający obszar za rezerwat przyrody;
- wprowadzania psów na obszary objęte ochroną ścisłą i czynną, z wyjątkiem miejsc wyznaczonych w planie ochrony oraz psów pasterskich wprowadzanych na obszary objęte ochroną czynną, na których plan ochrony albo zadania ochronne dopuszczają wypas;
- wspinaczki, eksploracji jaskiń lub zbiorników wodnych, z wyjątkiem miejsc wyznaczonych przez dyrektora parku narodowego, a w rezerwacie przyrody - przez organ uznający obszar za rezerwat przyrody;
- ruchu pojazdów poza drogami publicznymi oraz poza drogami położonymi na nieruchomościach będących w trwałym zarządzie parku narodowego, wskazanymi przez dyrektora parku narodowego, a w rezerwacie przyrody - przez organ uznający obszar za rezerwat przyrody;
- umieszczania tablic, napisów, ogłoszeń reklamowych i innych znaków niezwiązanych z ochroną przyrody, udostępnianiem parku albo rezerwatu przyrody, edukacją ekologiczną, z wyjątkiem znaków drogowych i innych znaków związanych z ochroną bezpieczeństwa i porządku powszechnego;
- zakłócania ciszy;

- używania łodzi motorowych i innego sprzętu motorowego, uprawiania sportów wodnych i motorowych, pływania i żeglowania, z wyjątkiem akwenów lub szlaków wyznaczonych przez dyrektora parku narodowego, a w rezerwacie przyrody - przez organ uznający obszar za rezerwat przyrody;
- wykonywania prac ziemnych trwale zniekształcających rzeźbę terenu;
- biwakowania, z wyjątkiem miejsc wyznaczonych przez dyrektora parku narodowego, a w rezerwacie przyrody - przez organ uznający obszar za rezerwat przyrody;
- prowadzenia badań naukowych - w parku narodowym bez zgody dyrektora parku, a w rezerwacie przyrody - bez zgody organu uznającego obszar za rezerwat przyrody;
- wprowadzania gatunków roślin, zwierząt lub grzybów, bez zgody ministra właściwego do spraw środowiska;
- wprowadzania organizmów genetycznie zmodyfikowanych;
- organizacji imprez rekreacyjno-sportowych - w parku narodowym bez zgody dyrektora parku narodowego, a w rezerwacie przyrody bez zgody organu uznającego obszar za rezerwat przyrody.

Zakazy, o których mowa powyżej nie dotyczą:

- wykonywania zadań wynikających z planu ochrony lub zadań ochronnych;
- likwidacji nagłych zagrożeń oraz wykonywania czynności nieujętych w planie ochrony lub zadaniach ochronnych, za zgodą organu ustanawiającego plan ochrony lub zadania ochronne;
- prowadzenia akcji ratowniczej oraz działań związanych z bezpieczeństwem powszechnym;
- wykonywania zadań z zakresu obronności kraju w przypadku zagrożenia bezpieczeństwa państwa;
- obszarów objętych ochroną krajobrazową w trakcie ich gospodarczego wykorzystywania przez jednostki organizacyjne, osoby prawne lub fizyczne oraz wykonywania prawa własności, zgodnie z przepisami Kodeksu cywilnego.

3.1.3. Obszar Natura 2000

Na obszarach objętych siecią Natura 2000 zabrania się podejmowania działań mogących w istotny sposób pogorszyć stan siedlisk przyrodniczych oraz siedlisk gatunków roślin i zwierząt, a także w istotny sposób wpłynąć negatywnie na gatunki wchodzące w skład obszaru objętego siecią Natura 2000. Ochronę tych obszarów regulują przepisy

Ustawy z dnia 16 kwietnia 2004 r. o ochronie przyrody (Dz.U. 2009 r. Nr 151, poz. 1220 z późn. zmianami).

3.1.4. Pomniki przyrody

W stosunku do pomników przyrody z przepisów Ustawy o ochronie przyrody (Dz.U. 2009 r. Nr 151, poz. 1220 z późn. zmianami) wprowadza się następujące zakazy:

- niszczenia, uszkodzenia lub przekształcania obiektu lub obszaru;
- wykonywania prac ziemnych trwale zniekształcających rzeźbę terenu, z wyjątkiem prac związanych z zabezpieczeniem przeciwsztormowym lub przeciwpowodziowym albo budową, odbudową, utrzymywaniem, remontem lub naprawą urządzeń wodnych;
- uszkodzenia i zanieczyszczania gleby;
- dokonywania zmian stosunków wodnych, jeżeli zmiany te nie służą ochronie przyrody albo racjonalnej gospodarce rolnej, leśnej, wodnej lub rybackiej;
- likwidowania, zasypywania i przekształcania naturalnych zbiorników wodnych, starorzeczy oraz obszarów wodno – błotnych;
- wylewania gnojowicy, z wyjątkiem nawożenia użytkowanych gruntów rolnych;
- zmiany sposobu użytkowania ziemi;
- wydobywania do celów gospodarczych skał, w tym torfu, oraz skamieniałości, w tym kopalnych szczątków roślin i zwierząt, a także minerałów i bursztynu;
- umyślnego zabijania dziko występujących zwierząt, niszczenia nor, legowisk zwierzęcych oraz tarlisk i złożonej ikry, z wyjątkiem amatorskiego połowu ryb oraz wykonywania czynności związanych z racjonalną gospodarką rolną, leśną, rybacką i łowiecką;
- zbioru, niszczenia, uszkodzenia roślin i grzybów na obszarach użytków ekologicznych, utworzonych w celu ochrony stanowisk, siedlisk lub ostoi roślin i grzybów chronionych;
- umieszczania tablic reklamowych.

3.2. Obszary objęte innymi prawnymi formami ochrony

3.2.1. Z tytułu przepisów prawa – Ustawa o ochronie gruntów rolnych i leśnych (Dz. U. z 2004 r. Nr 121, poz. 1266 z późn. zmianami)

Lasy ochronne podlegają ochronie na podstawie przepisów Ustawy o lasach (Dz.U. z 2005 r. Nr 45, poz. 435 z późn. zmianami). Chronione są ze względu na pełnioną funkcję (lasy glebochronne, wodochronne). Statut lasów ochronnych wyklucza prowadzenie produkcyjnej działalności leśnej na ich obszarze.

Grunty rolne poza granicami administracyjnymi miasta stanowiące użytki rolne klas I - III zwartych kompleksów – wskazane użytkowanie rolnicze. Zmiana użytkowania dopuszczalna jest jedynie w uzasadnionych przypadkach. Wymagana jest zgoda Ministra Rolnictwa i Gospodarki Żywnościowej stosownie do przepisów Ustawy o ochronie gruntów rolnych i leśnych (Dz.U. 2004 r. Nr 121, poz. 1266 z późn. zmianami) na zmianę przeznaczenia obszaru o zwartej powierzchni powyżej 0,5 ha.

3.3. Obszary wskazane do objęcia prawnymi formami ochrony przyrody

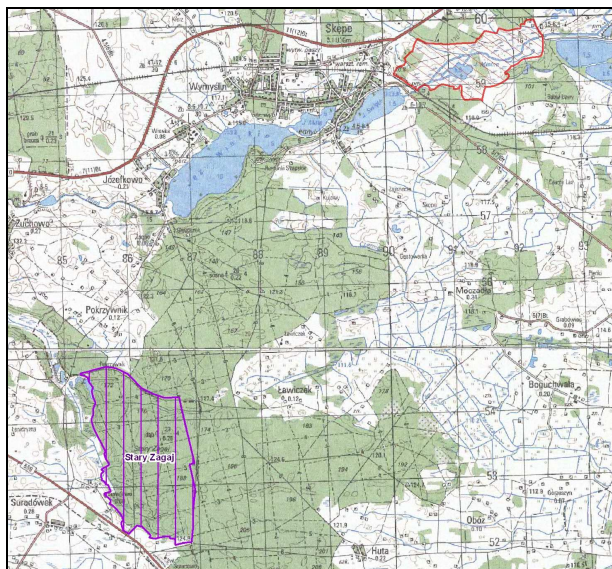
Na terenie gminy Skępe zakłada się utworzenie Skępskiego Parku Krajobrazowego. Ponadto w bezpośrednim sąsiedztwie gminy Skępe występuje proponowany specjalny obszar ochrony siedlisk Stary Zagaj (PLH04_16). W bardzo niewielkiej części zachodzi on na teren gminy Skępe. Występują tu typy siedliskowe wymienione w Załączniku I do Dyrektywy Rady 92/43/EWG:

- *Grąd środkowoeuropejski i subkontynentalny (Galio-Carpinetum, Tilio-Carpinetum)*
- *Łęgi wierzbowe, topolowe, olszowe i jesionowe (Salicetum albo-fragilis, Populetum albae, Alnenion)*
- *Cieptolubne dąbrowy (Quercetalia pubescenti-petraeae)*

Obszar obejmuje brzeżny, najbardziej żyzny fragment dużego kompleksu leśnego na południe od Skępego. Położony jest po wschodniej stronie niewielkiego ciek - dopływu Mieni. Dominuje w nim drzewostan liściasty porastający silnie pofałdowany, morenowy teren i pociętą wąwozami nadrzeczną skarpe. Na terenie obszaru zachowały się m.in. rzadkie na Wysoczyźnie Dobrzyńskiej zespoły leśne o charakterze naturalnym.

Obszar w całości obejmuje rezerwat leśny "Stary Zagaj", który został utworzony w 2001 roku w celu ochrony fragmentu lasów liściastych o cechach zespołów naturalnych.

Ostoja w całości leży na terenie obszaru chronionego krajobrazu "Jezior Skępskich". Jego osią hydrograficzną jest rzeka Mień. Przepływa ona przez cały kompleks jezior Skępskich oraz system stawów.



Rycina 1. Proponowany specjalny obszar ochrony siedlisk Stary Zagaj

Źródło: www.natura2000.mos.gov.pl

4. Obszary i zasady ochrony dziedzictwa kulturowego i zabytków oraz dóbr kultury współczesnej

W sferze ochrony i kształtowania środowiska kulturowego planuje się rewaloryzację historycznych układów urbanistycznych miasta Skępe oraz objęcie ochroną prawną w formie rezerwatu kultury zespołów pałacowo-parkowych zespołu klasztornego w Wymyślinie.

Na terenie miasta Skępe istnieje strefa ochrony historycznej struktury przestrzennej (jej uszczegółowienie powinno nastąpić w miejscowym planie zagospodarowania przestrzennego). Strefa obejmuje obszary szczególnie wartościowe, o bardzo dobrze zachowanej historycznej strukturze przestrzennej. W przypadku nowej zabudowy obowiązuje zasada ochrony ekspozycji historycznej zabudowy i poszczególnych budynków historycznych.

W strefie historycznego układu urbanistycznego wszelkie decyzje planistyczne, projektowe i realizacyjne przy nowych inwestycjach budowlanych oraz wpływających na układ przestrzenny, podlegają uzgodnieniu przez Wojewódzkiego Konserwatora Zabytków na etapie procedury administracyjnej.

W odniesieniu do krajobrazu kulturowego, parków i cmentarzy ochroną należy objąć kompozycję przestrzenną, elementy małej architektury, zespoły zorganizowanej zieleni, utrwalonej w krajobrazie kulturowym, w postaci alei przydrożnych, drzewostanu oraz cmentarzy. Zakazuje się realizacji inwestycji mogących wpłynąć negatywnie na krajobraz kulturowy w tym wycinki zabytkowego drzewostanu.

Dodatkowo wymagana jest ochrona obiektów i zespołów zabytkowych prawnie chronionych i ich otoczenia przed zmianami mogącymi spowodować degradację ich wartości historycznych, estetycznych i architektonicznych oraz porządkowanie i rehabilitacja istniejących założeń parkowych i cmentarzy.

4.1. Obiekty wpisane do rejestru zabytków nieruchomości

W granicach administracyjnych miasta i gminy Skępe znajdują się obiekty nieruchomości wpisane do rejestru zabytków. Wykaz obiektów wpisanych do rejestru zabytków nieruchomości znajduje się w części A.

Zgodnie z przepisami Ustawy o ochronie zabytków i opiece nad zabytkami (Dz.U. 2003, Nr 162, poz. 1568 z późn. zmianami) zabytki znajdujące się w rejestrze zabytków podlegają ochronie.

W odniesieniu do zabytków wpisanych do rejestru, w tym zabytków archeologicznych, Ustawa o ochronie zabytków i opiece nad zabytkami wymaga uzyskania zgody wojewódzkiego konserwatora zabytków w przypadku:

- prowadzenia prac konserwatorskich, restauratorskich lub robót budowlanych;
- wykonywania robót budowlanych w otoczeniu zabytku;
- prowadzenia badań konserwatorskich;
- prowadzenia badań archeologicznych;
- przemieszczania zabytku nieruchomego;
- dokonywania podziału zabytku nieruchomego;
- zmiany przeznaczenia zabytku lub sposobu korzystania z tego zabytku;
- umieszczania na zabytku urządzeń technicznych, tablic, reklam oraz napisów, z wyłączeniem, tablic informujących, iż dany obiekt jest zabytkowy;
- podejmowania innych działań, które mogłyby prowadzić do naruszenia substancji lub zmiany wyglądu zabytku;
- poszukiwania ukrytych lub porzuconych zabytków ruchomych, w tym zabytków archeologicznych, przy użyciu wszelkiego rodzaju urządzeń elektronicznych i technicznych oraz sprzętu do nurkowania.

4.2. Obiekty ujęte w ewidencji zabytków

Na terenie gminy oprócz zabytków wpisanych do rejestru zabytków istnieją obiekty ujęte w wojewódzkiej ewidencji zabytków. Wykaz zabytków objętych ewidencją znajduje się

w części A. W/w obiekty zabytkowe są obiektami proponowanymi do objęcia ochroną konserwatorską poprzez zapisy miejscowych planów zagospodarowania przestrzennego.

Na etapie sporządzania gminnej ewidencji zabytków postuluje się o usunięcie niżej wymienionych zabytków:

- Wymyślin - Dom drewniany, ob. przedszkole, ul. Klasztorna 28 - ok. 1900;
- Łąkie - Dom drewniany, ul. 1 Maja 18 - 4 ćw. XIX w.;
- Łąkie - Dom murowany, ul. 1 Maja 74 - po 1925;
- Łąkie - Dom drewniany, ul. 1 Maja 98 - ok. 1920;
- Łąkie - Dom drewniany, ul. Sierpecka 37 - XVIII/XIX w.

4.3. Stanowiska archeologiczne

Na terenie miasta i gminy Skępe znajduje się 158 stanowisk archeologicznych, zlokalizowanych w trakcie badań powierzchniowych w ramach Archeologicznego Zdjęcia Polski, które szczegółowo przedstawione zostały w części A.

Stanowiska archeologiczne podlegają ochronie, a wszelkie prace należy poprzedzić badaniami archeologicznymi lub prowadzić pod nadzorem archeologicznym, na które należy uzyskać pozwolenie Wojewódzkiego Konserwatora Zabytków.

W przypadku odkrycia na terenie gminy w trakcie prac ziemnych nieujawnionych relikwów kultury materialnej teren powinien być udostępniony do inwestorskich badań ratowniczych.

5. Granice terenów zamkniętych i ich stref ochronnych

Zgodnie z decyzją Nr 42 Ministra Transportu i Gospodarki Morskiej z dnia 28 grudnia 2000 r. w sprawie ustalenia terenów przez, które przebiegają linie kolejowe, jako terenów zamkniętych, na terenie miasta i gminy Skępe tereny zamknięte zajmują powierzchnię 56,03 ha.

Tabela 2. Wykaz terenów zamkniętych, przez które przebiegają linie kolejowe.

Lp.	Gmina	Obręb	Nr działki	Powierzchnia (ha)
1	Skępe	Czermno	552	8,1400
2	Skępe	Czermno	571	12,100
3	Skępe	Czermno	683	1,6897
4	Skępe	Czermno	686/1	5,4800
5	Skępe	Czermno	687	2,7514

6	Skępe	Rumunki Skępskie	791/2	4,5000
7	Skępe	Wioska	6	4,6900
8	Skępe miasto	Skępe 1	10/2	0,5900
9	Skępe miasto	Skępe 1	791/1	10,2500
10	Skępe miasto	Skępe 2	67/1	0,0403
11	Skępe miasto	Skępe 2	67/2	0,0031
12	Skępe miasto	Skępe 2	67/3	5,7966

Źródło: Urząd Miasta i Gminy Skępe

Nie przewiduje się zmiany istniejącej dotychczasowej funkcji (przeznaczenia) powyższych nieruchomości stanowiących tereny zamknięte.

6. Obiekty lub obszary, dla których wyznacza się w złożu kopaliny filar ochronny

W granicach gminy nie występują obiekty i obszary, dla których w złożu kopaliny wyznacza się filar ochronny. W związku z tym studium nie określa takich obszarów w rozumieniu przepisów geologicznych i górniczych.

W granicach obszaru chronionego krajobrazu eksploatacja złóż wymaga posiadania stosownych zezwoleń. Zgodnie z rozporządzeniem nr 13 Wojewody Kujawsko-Pomorskiego z dnia 9 czerwca 2005 r. w sprawie obszarów chronionego krajobrazu (Dz. Urz. Woj. Kuj.-Pom. Nr 72, poz. 1377 z późn. zm.) wprowadza się zakaz wydobywania do celów gospodarczych skał, w tym torfu, oraz skamieniałości, w tym kopalnych szczątków roślin i zwierząt, a także minerałów i bursztynu. Zakaz, o którym mowa nie dotyczy wydobywania piasku i żwiru z udokumentowanych złóż wyznaczonych w miejscowym planie zagospodarowania przestrzennego na obszarze do 2 ha i przy wydobywaniu nie przekraczającym 20 tys. m³ rocznie. Eksploatacja ta nie może powodować zmian stosunków wodnych i zagrożeń dla chronionych ekosystemów, a brak negatywnego oddziaływania na środowisko został wykazany w sporządzonym raporcie o oddziaływaniu przedsięwzięcia na środowisko.

7. Obszary pomników zagłady i ich stref ochronnych oraz obowiązujące na nich ograniczenia prowadzenia działalności gospodarczej

Na obszarze gminy nie występują pomniki zagłady i ich strefy ochronne w rozumieniu przepisów Ustawy o ochronie terenów byłych hitlerowskich obozów zagłady.

8. Kierunki i zasady kształtowania rolniczej i leśnej przestrzeni produkcyjnej

Grunty orne na terenie gminy zajmują ok. 63 % powierzchni ogólnej użytków rolnych. Rolnictwo w gminie oparte jest głównie na gospodarstwach o niskim areale ze słabą specjalizacją. Postuluje się o utrzymanie dotychczasowych kierunków użytkowania:

- grunty orne - rolnicze wykorzystanie nastawione na uprawy zbożowe,
- łąki i pastwiska - rolnicze wykorzystanie – pozyskiwanie surowców roślinnych dla hodowli zwierzęcej, wypas zwierząt,

ze szczególnym zwróceniem uwagi na rozwój gospodarstw jednokierunkowych i zwiększenie areалу gospodarstw wiejskich.

W zestawieniu ze sprzyjającymi warunkami klimatycznymi i stosunkowo słabymi glebami, uwarunkowania do rozwoju rolnictwa w gminie uznać można za średnio korzystne. Aby warunki do upraw były korzystniejsze należałoby wykonać konserwację istniejącej melioracji i zmeliorować grunty nie objęte tym zadaniem. W gminie brakuje również zakładów przetwórstwa rolno-spożywczego, które mogłyby skupować produkty od rolników i dać nowe miejsca pracy.

Gmina charakteryzuje się dużym udziałem gruntów leśnych, które stanowią 38% jej powierzchni, a dodatkowo posiada duże możliwości zwiększenia zalesienia. Na zalesienia gruntów rolnych należy przeznaczyć tereny, wnioskowane przez ich właścicieli w trybie przepisów Rozporządzenia Rady Ministrów z dnia 19 października 2004 r. zmieniającego rozporządzenie w sprawie szczegółowych warunków i trybu udzielania pomocy finansowej na zalesianie gruntów rolnych objętej planem rozwoju obszarów wiejskich (Dz.U. z 2004 r. Nr 236, poz. 2362), o ile zalesienia w/w terenów nie są sprzeczne z przepisami o lasach. Do zalesienia zaleca się przeznaczyć nieurodzajne gleby użytków rolnych, na których ze względu na niekorzystne uwarunkowania przyrodnicze oraz erozję, produkcja rolnicza jest nieopłacalna, również te, położone w bezpośrednim sąsiedztwie lasów, jezior i cieków wodnych, co dodatkowo pomoże w zachowaniu naturalnych ciągów ekologicznych. Zalesienia wskazane byłyby również na terenach o niekorzystnych warunkach przyrodniczo-terytorialnych. Grupa ta obejmuje gleby uprawne o utrudnionych dojazdach lub utrudnionej uprawie mechanicznej.

9. Obszary narażone na niebezpieczeństwo powodzi i osuwania się mas ziemnych

9.1. Obszary zagrożenia powodziowego

W granicach administracyjnych gminy i miasta Skępe nie występują obszary bezpośredniego i pośredniego zagrożenia powodziowego.

9.2. Obszary osuwiskowe

W granicach administracyjnych gminy i miasta Skępe nie występują obszary osuwiskowe. Występują natomiast obszary predysponowane do występowania ruchów masowych w zachodniej części gminy w okolicach miejscowości Żuchowo, których faktyczny zasięg powinien zostać określony po przeprowadzeniu szczegółowych badań i analiz. W zagospodarowaniu terenów predysponowanych do wystąpienia ruchów masowych należy zwracać uwagę na stabilizację skarp i stoków trwałą roślinnością. Należy również unikać robót w strefach potencjalnego zagrożenia.

10. Obszary, dla których obowiązkowe jest sporządzenie miejscowego planu zagospodarowania przestrzennego na podstawie przepisów odrębnych, w tym obszary wymagające przeprowadzenia scaleń i podziału nieruchomości, a także obszary rozmieszczenia obiektów handlowych o powierzchni sprzedaży 2000 m² oraz obszary przestrzeni publicznej

10.1. Obszary, dla których obowiązkowe jest sporządzenie miejscowych planów zagospodarowania przestrzennego

Obszarami, dla których obowiązkowe jest sporządzanie miejscowych planów są m.in.:

- tereny scaleń i podziału nieruchomości;
- tereny górnicze;
- obszary Pomników Zagłady i ich stref ochronnych;
- obszary, na których utworzono parki kulturowe.

W gminie Skępe nie zidentyfikowano w/w terenów. Jedynymi obszarami, dla których gmina będzie miała obowiązek sporządzenia miejscowych planów będą tereny rolne przeznaczone na cele nierolnicze (klas bonitacyjnych od I do III, których powierzchnia przekracza 0,5 ha) oraz tereny leśne przeznaczone na cele nieleśne.

10.2. Obszary rozmieszczenia obiektów handlowych o powierzchni sprzedaży powyżej 2000 m²

Na terenie gminy Skępe nie planuje się lokalizacji obiektów handlowych o powierzchni sprzedaży powyżej 2000 m². Dopuszcza się lokalizację w/w obiektów na terenie miasta Skępe w granicach terenów wskazanych pod zabudowę.

10.3. Obszary przestrzeni publicznej

Na terenie miasta i gminy Skępe nie wyznacza się obszarów przestrzeni publicznej. W celu kształtowania struktur funkcjonalno-przestrzennych należy, w przyszłości wyznaczyć w/w obszar, który zgodnie z ustawą o planowaniu i zagospodarowaniu przestrzennym służy zaspokajaniu potrzeb mieszkańców, poprawie jakości życia i sprzyjania nawiązywaniu kontaktów społecznych. W miejscowych planach zagospodarowania przestrzennego proponuje się również wyznaczać lokalne obszary przestrzeni publicznej, zgodnie z uwarunkowaniami i potrzebami ich tworzenia.

11. Obszary, dla których gmina zamierza sporządzić miejscowe plany zagospodarowania przestrzennego

Zaleca się opracowanie planów miejscowych na terenach, których sposób zagospodarowania wymaga wprowadzenia nowego układu komunikacyjnego, rozwiązania infrastruktury technicznej a w szczególności sieci wodnej i kanalizacyjnej. Obszarami, które proponuje się do objęcia miejscowymi planami są wskazane w studium obszary kierunkowego rozwoju funkcji mieszkaniowej, usługowej i rekreacyjnej i turystycznej w miejscowościach: Wólka, Łąkie, Rumunki Wólka, Rumunki Skępskie i Jaczewo. Jedynymi obszarami, dla których gmina będzie miała obowiązek sporządzenia miejscowych planów będą tereny rolne poza granicami administracyjnymi miasta przeznaczone na cele nierolnicze (klas bonitacyjnych od I do III, których powierzchnia przekracza 0,5 ha) oraz tereny leśne przeznaczone na cele nieleśne.

12. Obszary wymagające przekształceń, rehabilitacji lub rekultywacji

Na terenie gminy Skępe występuje jeden obszar wymagający rekultywacji. Jest nim składowisko odpadów innych niż niebezpieczne i obojętne w Skępem. Rekultywacja będzie

trwała do 2010 roku, a niezbędne środki ma dostarczyć budżet miasta i gminy oraz Unia Europejska.

Na obszarze wielu miejscowości gminy rehabilitacji wymaga zabudowa byłych PGR-ów. Istotnym zadaniem w tym zakresie jest znalezienie inwestorów, którzy mogliby zagospodarować te tereny na cele działalności gospodarczej rolniczej lub nierolniczej. Rewitalizacją powinny zostać objęte zabudowania gospodarcze i służące prowadzeniu działalności rolniczych, ale zabudowa mieszkaniowa zlokalizowana w sąsiedztwie PGR-ów. Ponadto rekultywacją powinny zostać objęte w przyszłości nieczynne miejsca po eksploatacji surowców mineralnych.

13. Kierunki rozwoju systemów komunikacji i infrastruktury technicznej

13.1. Układ drogowy

W kategoriach administracyjnych układ komunikacji drogowej w obszarze gminy Skępe tworzą drogi: wojewódzkie, powiatowe i gminne. Głównym zadaniem determinującym rozwój systemu komunikacji na terenie gminy Skępe związany jest z budową drogi ekspresowej S-10. W studium przyjęto funkcjonalny podział układu drogowego na nadrzędny, podstawowy i uzupełniający.

13.1.1. Układ komunikacyjny nadrzędny

Do układu komunikacyjnego nadrzędnego należą drogi: krajowa i wojewódzkie.

- **droga krajowa nr 10** (Szczecin – Stargard Szczeciński – Wałcz – Piła – Bydgoszcz – Toruń – Lipno – Sierpc - Płońsk), docelowo klasy technicznej S. Przebieg, rezerwy terenowe oraz przyjęte rozwiązania techniczne dla przyszłej drogi ekspresowej S-10 określone zostały w Studium Techniczno-Ekonomicznym przebudowy drogi krajowej nr 10 do parametrów drogi ekspresowej (odcinek Toruń-Płońsk). Należy uwzględnić całkowity zakaz włączeń dróg niższych kategorii do projektowanej drogi ekspresowej. Dostępność komunikacyjna do drogi S-10 będzie prowadzona wyłącznie poprzez węzły drogowe przewidziane w/w Studium Techniczno-Ekonomicznym. Docelowo droga ekspresowa S-10 ma posiadać dwie jezdnie po 3 pasy w każdym kierunku ruchu.
- **droga wojewódzka nr 539** łącząca drogę krajową nr 10 w miejscowości Blinno oraz drogę wojewódzką nr 541 w Tłuchowie. Przebudowa drogi wojewódzkiej nr 539 została

włączona do Planu zagospodarowania przestrzennego województwa kujawsko-pomorskiego jako zadanie o znaczeniu wojewódzkim.

- **droga wojewódzka nr 559** łącząca drogę krajową nr 67 w Lipnie oraz drogę wojewódzką nr 541 w Kamieniu Kotowym.

13.1.2. Układ komunikacyjny podstawowy

Do układu komunikacyjnego podstawowego należą drogi powiatowe:

- **droga powiatowa nr 2130 C** (Zbójno – Chrostkowo – Blinno), klasy technicznej L;
- **droga powiatowa nr 2226 C** (Rogowo - Skępe), klasy technicznej L;
- **droga powiatowa nr 2707 C** (Chlebowo - Karnkowo – Chodorążek – Wioska), klasy technicznej L;
- **droga powiatowa nr 2723 C** (Czermno – Kukowo – Gorzeszyn - Huta), klasy technicznej L;
- **droga powiatowa nr 2722 C** (Czermno – Kukowo – Gorzeszyn - Huta), klasy technicznej L;
- **droga powiatowa nr 2742 C** (Józefkowo - Skępe), klasy technicznej L;

Powyższe drogi mają znaczenie ponadlokalne, ponieważ łączą gminę z zewnętrznym układem komunikacyjnym. Ze względu na niską klasę techniczną dróg powiatowych na terenie gminy Skępe należy przewidzieć ich przebudowę i doprowadzenie do klas technicznych o wyższych kategoriach.

13.1.3. Układ komunikacyjny uzupełniający

Na układ uzupełniający składają drogi gminne, które zapewniają obsługę poszczególnych miejscowości gminy. W ramach tego układu znajdują się również drogi dojazdowe do gruntów rolnych i leśnych oraz ośrodków turystycznych.

W zakresie układu komunikacyjnego postuluje się przebudowę większości odcinków dróg gminnych, które znajdują się w złym stanie technicznym.

13.2. Układ kolejowy

Na terenie gminy Skępe zakłada się zachowanie dotychczasowej funkcji (przeznaczenia) oraz przebiegu funkcjonującej linii kolejowej normalnotorowej relacji Toruń Wschodni – Sierpc. Proponuje się remont budynku stacji PKP.

13.3. Szlaki turystyczne

W mieście Skępe ma swój początek międzyregionalny (motorowy) szlak turystyczny biegnący dalej przez Lipno, aż do Włocławka. Ponadto na terenie gminy Skępe występują następujące szlaki turystyczne:

- Szlak przyrodniczo-leśny Głębozec o długości 4 km (oznaczony kolorem czerwonym). Trasa biegnie między sosnowymi wzgórzami położonymi nad jeziorem Wielkim. Największą atrakcją jest punkt widokowy na panoramę Skępego oraz jezioro;
- Szlak przyrodniczo-leśny Stary Zagaj o długości 13 km (oznaczony kolorem żółtym). Ścieżka pieszo-rowerowa biegnąca w większej części przez las. Najciekawszy odcinek prowadzi przez rezerwat przyrody „Stary Zagaj”;
- Szlak Jezioro Mielno, Grodzisko Grzępa o długości 3 km (oznaczony kolorem zielonym). Trasa rozpoczynająca się w Skępem z punktem widokowym na jezioro Mielno. Największa atrakcją jest „Torfowisko Mieleńskie”;
- Szlak Stawy rybne Chałacie (oznaczony kolorem zielonym). Trasa położona 4 km na wschód od Skępego przeznaczona dla przyrodników i ornitologów. Atrakcjami są licznie występujące rzadkie gatunki ptaków oraz innych zwierząt.

Postuluje się o uatrakcyjnienie gminy poprzez budowę odpowiednich szlaków turystycznych. Pozwoli to na wzmocnienie roli Skępego jako regionalnego centrum obsługi ruchu turystycznego o charakterze pobytowym i krajoznawczym.

13.4. Trasy rowerowe

Przez teren miasta i gminy Skępe nie przebiegają trasy rowerowe o znaczeniu międzyregionalnym. Występują jednak trasy rowerowe o znaczeniu lokalnym, które wyszczególnione zostały poniżej:

- trasa rowerowa Karnkowo o długości 15 km (oznaczona kolorem brązowym). Trasa zaczynająca się w miejscowości Wioska biegnąca dalej przez Żuchowo, stawy rybne, Karnkowo, dalej w kierunku Chodorążka i do lasu „Brzezina”;

- trasa rowerowa wokół jeziora Łęckiego o długości 15 km (oznaczona kolorem niebieskim). Trasa rozpoczyna się w Skępem biegnąc dalej przez Łąkie, Szczekarzewo, okrążając jezioro i dalej biegnąc przez Czajcze Bagna i plażę gminną.

Ze względu na znaczne walory krajobrazowe (lasy i jeziora) miasta i gminy Skępe należy zwrócić szczególną uwagę na realizację odpowiednich tras rowerowych.

13.5. Infrastruktura techniczna

Infrastruktura techniczna stanowi element trwałego zagospodarowania a zarazem jest czynnikiem przyciągającym kapitał, nowe inwestycje oraz poprawia jakość życia ludności w gminie. Sieci infrastruktury powinny tworzyć zintegrowany system obsługi i nie powinny być projektowane odrębnie.

13.5.1. Gospodarka wodno – ściekowa

W związku z tym, że rozwój sieci wodnej i kanalizacyjnej prowadzi do polepszenia standardu życia mieszkańców gminy miejsko - wiejskiej Skępe, priorytetowym działaniem będzie zapewnienie przyłączenia do zbiorczej sieci kanalizacji sanitarnej terenów znajdujących się w granicach aglomeracji ściekowej Skępe wyznaczonej Rozporządzeniem Nr 82/2006 Wojewody Kujawsko-Pomorskiego z dnia 24 czerwca 2006 r. w sprawie wyznaczenia aglomeracji Skępe. Obszar aglomeracji obejmuje miasto Skępe oraz wsie: Wioska, Józefkowo i Wymyślin.

Stopień zwodociągowania gminy jest jeszcze niewystarczający, dlatego gmina zamierza doprowadzić sieć wodociagową do jak największej liczby budynków mieszkalnych i gospodarstw wiejskich. Ma to na celu poprawę jakości życia mieszkańców gminy oraz stworzenie lepszych warunków dla rozwoju działalności gospodarczej (np. agroturystyki). Dodatkowym zadaniem jest przebudowa już istniejących ujęć, w szczególności najstarszej (pracującej na 1 studni poboru wody) Stacji Uzdatniania Wody w Kukowie. Należy zwrócić również uwagę, na konieczność przeprowadzania regularnych kontroli stanu technicznego urządzeń wchodzących w skład systemów zaopatrzenia w wodę (przewody przesyłowe, sieć rozdzielcza, zbiorniki wyrównawcze itp.) oraz ilości dostarczanej wody do sieci w celu ograniczenia strat wody.

Nieprzyjazną tendencją jest budowanie wodociągów bez budowy sieci kanalizacyjnej, dlatego też gmina planuje poprawić ten stan i wybudować w jednym czasie zarówno sieć wodociagową jak i kanalizacyjną. Zadania związane z celem operacyjnym jakim jest

zwodociągowanie i kanalizacja miasta i gminy Skępe wyszczególnione zostały w Strategii Rozwoju Miasta i Gminy. Należą do nich:

- budowa stacji uzdatniania wody w Boguchwale;
- rozbudowa stacji uzdatniania wody w Skępem;
- modernizacja stacji uzdatniania wody w Wólce;
- budowa sieci wodociągowej z przyłączami Łąkie, Franciszkowo, Radziochy, Lubówiec, Narutowo, Jarczewo, Kierz, Kobrzyniec Stary, Bógzapłać;
- budowa sieci wodociągowej z przyłączami Ławiczek, Obóz, Gorzeszyn, Huta, Żagno, Pokrzywnik;
- budowa sieci wodociągowej z przyłączami Kukowo – Guzowatka – Koziółek;
- rozbudowa i modernizacji oczyszczalni ścieków w Skępem;
- budowa sieci kanalizacyjnej w miejscowości Skępe – III etap;
- budowa przydomowych oczyszczalni ścieków;
- modernizacja pompowni ścieków;
- budowa sieci kanalizacyjnej w miejscowościach Wólka i Szczekarzewo oraz na terenach rekreacyjnych wokół jeziora Łąkie;

Kanalizacją powinny zostać objęte tereny budownictwa mieszkaniowego wielorodzinnego i jednorodzinnego, obszary zabudowy zwartej i skupionej, szkół, przedszkoli, ośrodków zdrowia, tereny przemysłowe i usługowe.

Warunki, jakie należy spełnić przy wprowadzaniu ścieków do wód lub do ziemi, w tym najwyższe dopuszczalne wartości zanieczyszczeń, oraz warunki, jakie należy spełnić w celu rolniczego wykorzystania ścieków określa rozporządzenie Ministra Środowiska z dnia 24 lipca 2006 r. w sprawie warunków, jakie należy spełnić przy wprowadzaniu ścieków do wód lub ziemi, oraz w sprawie substancji szczególnie szkodliwych dla środowiska wodnego (Dz. U. z 2006 r. Nr 137, poz. 984). W celu zachowania czystości wód podziemnych na obszarze zbiorników wód użytkowych bez izolacji od powierzchni terenu wprowadza się zakaz przechowywania paliw, smarów i innych substancji mogących je zanieczyścić. W miejscach uzupełniania paliw i wymiany smarów należy zabezpieczyć grunt przed przeciekaniem produktów ropopochodnych.

13.5.2. Gospodarka odpadami

Gmina Skępe posiada teren wyznaczony pod lokalizację międzygminnego składowiska odpadów komunalnych w Lubówcu. Kolejnym zadaniem związanym z gospodarką odpadami jest rekultywacja składowiska odpadów innych niż niebezpieczne i obojętne w Skępem.

Problemem w gminie Skępe jest brak segregacji odpadów. Selektywną zbiórkę odpadów należy zacząć od tworzyw sztucznych, które zajmują znaczną objętość przy ewentualnym składowaniu, a i zbyt na te surowce jest w miarę zapewniony. Ustawianie odpowiednich pojemników na te odpady należy rozpocząć od placówek handlowych i dużych skupisk ludności. Zebrane odpady należy przetransportować do miejsc ich odzysku lub przygotowania do przekazania kolejnemu odbiorcy. W przypadku odpadów niebezpiecznych (tj. zużyte oleje smarowe, opony, azbest itp.), należy dostarczyć je za pomocą firm przewozowych w wyznaczone przez gminę miejsca.

Ponadto należy zwrócić uwagę na likwidację „dzikich wysypisk”, kompostowanie odpadów biodegradowalnych oraz ukierunkowanie edukacji ekologicznej mieszkańców.

Głównymi celami do osiągnięcia wg Planu gospodarki odpadami dla miasta i gminy Skępe na lata 2004-2011 są:

- zapobieganie powstawaniu odpadów;
- ograniczenie ilości uciążliwości odpadów;
- gospodarcze wykorzystanie odpadów;
- unieszkodliwianie odpadów, z wyłączeniem składowania;
- wprowadzenie selektywnej zbiórki odpadów komunalnych;
- intensyfikacja odzysku i unieszkodliwiania odpadów wielkogabarytowych, budowlanych i niebezpiecznych wytwarzanych w grupie odpadów komunalnych;
- kontynuacja i intensyfikacja akcji szkoleń i podnoszenia świadomości społecznej, rozwijanie powszechnej wrażliwości na problemy środowiska mieszkańców gminy;
- instrumenty finansowe służące realizacji zamierzonych celów;
- system monitoringu i oceny realizacji założonych celów.

13.5.3. Elektroenergetyka

Gmina Skępe zasilana jest w energię elektryczną ze stacji 110/15 kV w Lipnie. Z rozdzielni GPZ Lipno na teren gminy rozprowadzona jest sieć średniego napięcia 15 kV. Szacuje się, że stacja w dwóch transformatorach 110/15 kV spełni zapotrzebowania gminy do 2020 roku. Gmina i miasto Skępe nie ma możliwości alternatywnego zasilania. Istnieje konieczność dostosowania sieci rozdzielczej do wymagań gminy związanych z jej rozwojem. Należy adoptować istniejące sieci elektroenergetyczne i stacje transformatorowe. Należy również rozbudować sieć rozdzielczą 15 kV, mając na uwadze budowę odpowiedniej ilości napowietrznych stacji transformatorowych 15/0,4 kV.

Należy przewidzieć zasilanie projektowanych obiektów w energię elektryczną, rezerwując tereny pod projektowane linie elektroenergetyczne i stacje transformatorowe 15/0,4 kV. Szczegółowe dane dotyczące ilości i rodzaju urządzeń elektroenergetycznych

niezbędnych do zasilania zostaną określone w warunkach przyłączenia, które będą wydawane podmiotom ubiegającym się o przyłączenie do sieci elektroenergetycznej.

Postuluje się również modernizację starych linii energetycznych poprzez sukcesywne wprowadzanie sieci kablowych na terenach zwartej zabudowy. Ponadto należy zwrócić uwagę, na modernizację wiejskich napowietrznych sieci elektroenergetycznych w związku z wysoką awaryjnością spowodowaną niekorzystnymi warunkami atmosferycznymi oraz nadmiernie wydłużonymi liniami magistralnymi 15 kV.

Przez północną część gminy przebiega elektroenergetyczna linia napowietrzna 400 kV relacji Grudziąc – Węgrowo – Płock. Dopuszcza się możliwość budowy linii elektroenergetycznej wielotorowej 400 kV lub linii wielonapięciowej, po trasie istniejącej linii elektroenergetycznej 400 kV.

Sieć elektroenergetyczna 400 kV jest źródłem pola elektromagnetycznego, dlatego też wymagany jest pas technologiczny o szerokości 80m - po 40m od osi linii w obu kierunkach (13m – po 6,5 m w przypadku linii elektroenergetycznej 15kV). Warunki lokalizacji wszelkich obiektów w pasie technologicznym należy uzgadniać z właścicielem linii. W pasie technologicznym zabrania się lokalizowania budynków mieszkalnych i innych przeznaczonych na stały pobyt ludzi. Pod linią nie należy sadzić roślinności wysokiej, a zalesienia terenów rolnych w pasie technologicznym linii mogą być przeprowadzone po uzgodnieniu z właścicielem linii. Należy również zapewnić dostęp w celu wykonywania prac eksploatacyjnych związanych z linią.

13.5.4. Energetyka wiatrowa

Rejon Gminy Skępe położony jest w korzystnej II strefie energetycznej wiatru i posiada potencjalne wysokie zasoby energii wiatru obliczane na wysokości 30 m nad poziomem gruntu i w terenie otwartym. Na terenie gminy istnieje możliwość wybudowania elektrowni wiatrowych. Choć rozwój tego typu energetyki wymaga dużych nakładów finansowych, to wyraźnie przyczynia się do zmniejszenia emisji dwutlenku węgla do atmosfery. Tereny pod lokalizację turbin wiatrowych w gminie należy wyznaczać poza Obszarem Chronionego Krajobrazu „Jeziora Skępskie” oraz poza obszarem Natura 2000 w minimalnej odległości 100m od w/w obszarów. Lokalizację parków elektrowni wiatrowych wyznacza się w zachodniej części gminy w okolicy miejscowości Wioska. Zgodnie z prognozą oddziaływania na środowisko sporządzoną do niniejszego studium i na podstawie dotychczas zgromadzonych danych prognozuje się, że planowane przeznaczenie terenu pod lokalizację turbin wiatrowych nie powinno spowodować znaczącego negatywnego oddziaływania na lokalną awifaunę i gatunki migrujące ponad powierzchnią terenu. Dodatkowo, elementy antropogeniczne dotychczas występujące w sąsiedztwie wyznaczonej

lokalizacji (droga krajowa, droga powiatowa oraz linia kolejowa) nie sprzyjają występowaniu cennych gatunków zwierząt, a teren z uwagi na wyraźnie rolniczy charakter jest mało atrakcyjny dla ptactwa lęgowego.

Poza wyżej wskazanym parkiem elektrowni wiatrowych, zezwala się na lokalizację pojedynczych wież elektrowni wiatrowych na terenach rolnych, poza obszarem Obszaru Chronionego Krajobrazu i obszaru Natura 2000.

Elektrownie wiatrowe o wysokości równej i większej niż 100m nad poziom terenu stanowią przeszkody lotnicze. Ze względu na zapewnienie warunków bezpieczeństwa ruchu cywilnych statków powietrznych, elektrownie wiatrowe powinny być wyposażone w znaki przeszkodowe, zgodnie z rozporządzeniem Ministra Infrastruktury w sprawie sposobu zgłaszania oraz oznakowania przeszkód lotniczych, a ponadto uzgodnione z Prezesem Urzędu Lotnictwa Cywilnego.

13.5.5. Gazyfikacja

Koncepcja Gazyfikacji Pomorskiego Operatora Systemu Dystrybucyjnego Sp. z o.o. na lata 2007-2025 jako źródło zasilania dla miasta i gminy Skępe przewiduje planowany docelowo do realizacji gazociąg wysokiego ciśnienia DN 200(300) relacji Nasięgniewo – Lipno – Rypin – Brodnica. Nie wyklucza się również zastosowania wariantu gazyfikacji miasta i gminy z istniejących lub planowanych gazociągów średniego ciśnienia zlokalizowanych na obszarach sąsiednich powiatów.

Gazyfikacja miasta i gminy Skępe na chwilę obecną nie jest uwzględniona w planach rozwoju na lata 2009-2013. Etapy realizacji gazociągu Nasięgniewo – Lipno – Rypin – Brodnica uzależnione są przede wszystkim od pozyskania środków zewnętrznych z Unii Europejskiej.

W przypadku pojawienia się strategicznych odbiorców i równoczesnym zaistnieniu warunków technicznych i ekonomicznych umożliwiających gazyfikację, zgodnie z uwarunkowaniami wynikającymi z ustawy Prawo energetyczne wraz z zarządzeniami wykonawczymi Pomorska Spółka Gazownictwa sp. z o.o. przewiduje zmianę powyższych planów.

Przy lokalizowaniu budynków mieszkalnych oraz innych obiektów budowlanych kolidujących z gazociągiem należy zachować odległości zgodne z przepisami. Na terenach bezpośrednio sąsiadujących ze stacjami redukcyjno-pomiarowymi wysokiego i średniego ciśnienia istnieje możliwość wystąpienia niekontrolowanego wypływu gazu oraz może wystąpić uciążliwość związana z emisją hałasu spowodowana pracą stacji redukcyjnych.

13.5.6. Telekomunikacja

Znajdująca się na terenie gminy infrastruktura telekomunikacyjna, na obecnym etapie zabezpiecza potrzeby usługowe potencjalnych użytkowników z tego obszaru. Na terenie miasta występują trzy stacje bazowe telefonii komórkowej zlokalizowane przy ulicach: Kolejowej, Polnej i między ulicami Stolarską i Spółdzielczą. W przypadku planowania nowej zabudowy (mieszkaniowej, usługowej) należy uwzględnić miejsca na posadowienie nowej infrastruktury telekomunikacyjnej.

14. Obszary, na których rozmieszczone będą inwestycje celu publicznego o znaczeniu lokalnym

Realizacja inwestycji celu publicznego o znaczeniu lokalnym określonych w studium stanowi zadania własne gminy. Zadania te powinny być finansowane ze środków budżetu gminy. Do zadań tych należą wg Strategii Rozwoju Miasta i Gminy Skępe na lata 2007-2013 m.in.:

z zakresu wodociągów:

- budowa sieci wodociągowej z przyłączami Ławiczek, Obóz, Gorzeszyn, Huta, Żagno, Pokrzywnik, oraz Kukowo – Guzowatka – Koziółek – termin realizacji 2009-2010;

z zakresu kanalizacji sanitarnej:

- budowa przydomowych oczyszczalni ścieków – termin realizacji 2007-2010 oraz kontynuacja w latach kolejnych;
- budowa sieci kanalizacyjnej w Wólce i Szczekarzewie oraz na terenach rekreacyjnych wokół jeziora Łąkie - termin realizacji 2011-2013;

z zakresu gospodarki odpadami:

- rekultywacja składowiska odpadów w Skępem;

z zakresu komunikacji:

- remont ulicy Prostej, Brzozowej, Jodłowej, Sosnowej, Wiśniowej, Przemysłowej - termin realizacji 2010;
- rozbudowa i remont oświetlenia ulicznego;
- budowa i remont chodników;

z zakresu bazy kulturalnej, oświatowej i sportowej:

- remont remizy OSP w Skępem – termin realizacji 2009-2010;
- budowa biblioteki wraz z reaktywacją Gminnego Ośrodka Kultury - termin realizacji 2009-2010;
- budowa boiska szkolnego - termin realizacji 2009-2010.

15. Obszary, dla których rozmieszczone będą inwestycje celu publicznego o znaczeniu ponadlokalnym

15.1. Zadania ponadlokalnych celów publicznych o znaczeniu krajowym

Na terenie gminy i miasta Skępe występuje zadanie stanowiące inwestycję ponadlokalnego celu publicznego dotyczące przebudowy drogi krajowej nr 10 do parametrów technicznych klasy S wraz z budową obejść i węzłów.

15.2. Zadania ponadlokalnych celów publicznych o znaczeniu wojewódzkim

Zadania ponadlokalnych celów publicznych o znaczeniu wojewódzkim umieszczone zostały w Planie Zagospodarowania Przestrzennego Województwa Kujawsko-Pomorskiego. Są to:

- przebudowa drogi wojewódzkiej nr 539;
- przebudowa drogi wojewódzkiej nr 559;
- utworzenie Skępskiego Parku Krajobrazowego;
- opracowanie i ustanowienie planów ochrony dla wszystkich rezerwatów przyrody;
- zachowanie korytarzy ekologicznych zapewniających ciągłość między obszarami prawnie chronionymi;
- likwidacja składowisk odpadów stwarzających zagrożenia dla środowiska i rekultywacji nieczynnych składowisk odpadów;
- rewaloryzacja historycznych układów urbanistycznych.

15.3. Zadania ponadlokalnych celów publicznych o znaczeniu powiatowym

Do zadań ponadlokalnych celów publicznych o znaczeniu powiatowym, które zostały ujęte w Planie Rozwoju Lokalnego Powiatu Lipnowskiego na lata 2007-2015 należą roboty budowlane dróg powiatowych w tym przebudowa drogi powiatowej nr 2226C Rogowo – Skępe oraz przebudowa drogi powiatowej nr 2723C Czermno – Kukowo – Gorzeszyn – Huta.

16. Monitoring

Obowiązki związane z monitoringiem narzuca art. 31 ust. 1, art. 32 ustawy z dnia 27 marca 2003r. o planowaniu i zagospodarowaniu przestrzennym (Dz. U. z 2003r. Nr 80 poz. 717 z późniejszymi zmianami). Stały monitoring powinien zapewnić właściwą realizację założonych celów i kierunków zagospodarowania przestrzennego. Zapisy zawarte w studium muszą podlegać weryfikacji. Monitorowanie powinno rozpocząć się po uchwaleniu studium i objąć sferę gospodarki przestrzennej. W tym celu niezbędne jest prowadzenie:

- rejestru realizacji zadań ustalonych w studium;
- rejestru miejscowych planów zagospodarowania przestrzennego (w tym również uchylonych i nieobowiązujących);
- rejestru wydanych decyzji o warunkach zabudowy i lokalizacji inwestycji celu publicznego;
- rejestru wniosków o sporządzenie (zmian) miejscowych planów zagospodarowania przestrzennego oraz gromadzenie dokumentacji planistycznych;
- rejestru wniosków o zmianę przeznaczenia gruntów rolnych na cele nierolnicze i gruntów leśnych na cele nieleśne.

Ponadto monitoring powinien być prowadzony w oparciu dane statystyczne. Równie ważna jest stała współpraca z administracją samorządową województwa oraz służbami wojewody kujawsko-pomorskiego.

17. Synteza

W Studium Uwarunkowań i Kierunków Zagospodarowania Przestrzennego miasta i gminy Skępe w części A zawarto uwarunkowania i diagnozę stanu zagospodarowania przestrzennego gminy. Pierwszym elementem jest ogólna charakterystyka gminy, gdzie wyszczególniono położenie w strukturze fizjograficznej, budowę geologiczną, wody powierzchniowe, wody podziemne, klimat, gleby oraz florę i faunę. W części tej zawarte są informacje dotyczące miasta i gminy Skępe, która jest gminą miejsko-wiejską, znajdującą się we wschodniej części województwa kujawsko-pomorskiego i leży na obszarze Pojezierza Dobrzyńskiego. Obszar miasta i gminy Skępe położony jest w dorzeczu Mieni, która jest niewielkim prawobrzeżnym dopływem Wisły. W przypadku gleb na terenie gminy dominują gleby brunatne, murszaste oraz rdzawe, natomiast nielicznie występują czarne ziemie oraz gleby bielcowe i torfowe. Lesistość gminy wynosi około 36%, co oznacza, że ponad 1/3 powierzchni gminy zajmują zbiorowiska leśne. Tereny gminy porośnięte są w większości

przez lasy iglaste, a także lasy mieszane. Ze względu na jakość gleb wśród drzew iglastych dominuje sosna z niewielką ilością świerka.

W studium wskazano obszary i obiekty objęte prawnymi formami ochrony przyrody. Zalicza się do nich m.in. obszar Natura 2000, Obszar Chronionego Krajobrazu „Jeziora Skępskie” oraz liczne pomniki przyrody. Na terenie gminy w przyszłości zamierza się utworzyć Skępski Park Krajobrazowy. Poza formami ochrony przyrody występują również lasy ochronne, rolnicze przestrzenie produkcyjne, leśne przestrzenie produkcyjne oraz użytki zielone i tereny zieleni urządzonej.

W kolejnej części opisano uwarunkowania dotyczące występowania udokumentowanych złóż kopalin oraz zasobów wód podziemnych, które stanowią podstawowe źródło zaopatrzenia. Następnie w studium przedstawiono uwarunkowania wynikające z występowania obiektów i terenów chronionych na podstawie przepisów odrębnych, a także uwarunkowania dotyczące stanu prawnego gruntów.

Dalej scharakteryzowano uwarunkowania wynikające ze stanu dziedzictwa kulturowego i zabytków dóbr kultury współczesnej. W przypadku układu urbanistycznego miejscem centralnym miasta jest usytuowany w kierunku południowym od historycznego szklaku komunikacyjnego toruńsko-litewskiego prostokątny rynek, który pełni funkcję kulturalną. Z kolei układ ruralistyczny cechuje typ wsi jednodrożnej o względnie zwartej zabudowie po obu stronach drogi lub o zabudowie rozciągniętej, z budynkami po jednej lub obydwu stronach drogi. Ponadto przedstawiono inwentaryzację zabytków oraz stanowisk archeologicznych.

Uwarunkowania wynikające z warunków i jakości życia mieszkańców stanowią dalszą część studium. Element ten przedstawia sytuację demograficzną gminy Skępe. Ukazuje również rozwój sfery gospodarczej i społecznej.

Istotny wpływ na miasto i gminę stanowi system komunikacji i infrastruktury technicznej. W części tej ukazano najistotniejsze dane dotyczące gospodarki wodno-ściekowej, gospodarki odpadami, elektroenergetyki, gazyfikacji, telekomunikacji oraz transportu drogowego, kolejowego i wodnego. Ponadto ważne są uwarunkowania wynikające z dotychczasowego przeznaczenia, zagospodarowania i uzbrojenie terenu. W rozdziale tym przedstawiono również strukturę funkcjonalno-przestrzenną oraz sytuację planistyczną.

Na ostatnia część, czyli uwarunkowania wynikające z potrzeb i możliwości rozwoju gminy, składa się analiza SWOT, stanowiąca mocne i słabe strony oraz szanse i zagrożenia.

Przeprowadzenie w części A analizy uwarunkowań wewnętrznych i zewnętrznych miasta i gminy Skępe pozwoliło na określenie w części B kierunków. W pierwszej kolejności omówiono i wskazano strefy zabudowane, przeznaczone do zachowania i wzbogacania struktury przestrzennej oraz, te które są preferowane do działań inwestycyjnych w tym

kształtowanie terenów wskazanych pod zabudowę w kierunku funkcji: mieszkaniowo-usługowej jednorodzinnej, usługowej, przemysłowo-składowej, sportu i rekreacji itp. W kierunkach zagospodarowania przestrzennego omówiono sieć osadniczą i wyznaczono również tereny proponowane do objęcia ograniczeniem i zakazem zabudowy. Na analizowanym terenie dąży się do maksymalnej ochrony tych miejsc i tworzenia warunków sprzyjających kreacji nowych wartości w harmonii z otoczeniem kulturowym i przyrodniczym. W następnej części studium omówiono kierunki i zasady kształtowania rolniczej i leśnej przestrzeni produkcyjnej. Postuluje się o utrzymanie dotychczasowych kierunków użytkowania. Omówiono również tereny wymagające przekształceń, rehabilitacji lub rekultywacji. Opracowanie definiuje kierunki rozwoju systemów komunikacji w tym układ dróg, kolei, szlaki turystyczne, trasy rowerowe oraz infrastruktury technicznej. Ważnym elementem dla infrastruktury jest gospodarka wodno – ściekowa, gospodarka odpadami, elektroenergetyka, gazyfikacja, telekomunikacja a także założenie elektrowni wiatrowych.

W ostatniej części kierunków zagospodarowania przestrzennego omówiono monitoring planowania przestrzennego. Ważne jest prowadzenie monitoringu w oparciu o dane statystyczne jak i stała współpraca z administracją samorządową województwa oraz służbami wojewody kujawsko-pomorskiego.